

苗栗縣苗北藝文中心

總說明

中華民國 113 年度

112 年 9 月 8 日第一屆第十六次
董(監)事會議通過
112 年 10 月 16 日府文藝字第
1120033308 號函同意備查
苗栗縣議會第 20 屆第二次定期
會決議通過

壹、概況

一、設立依據

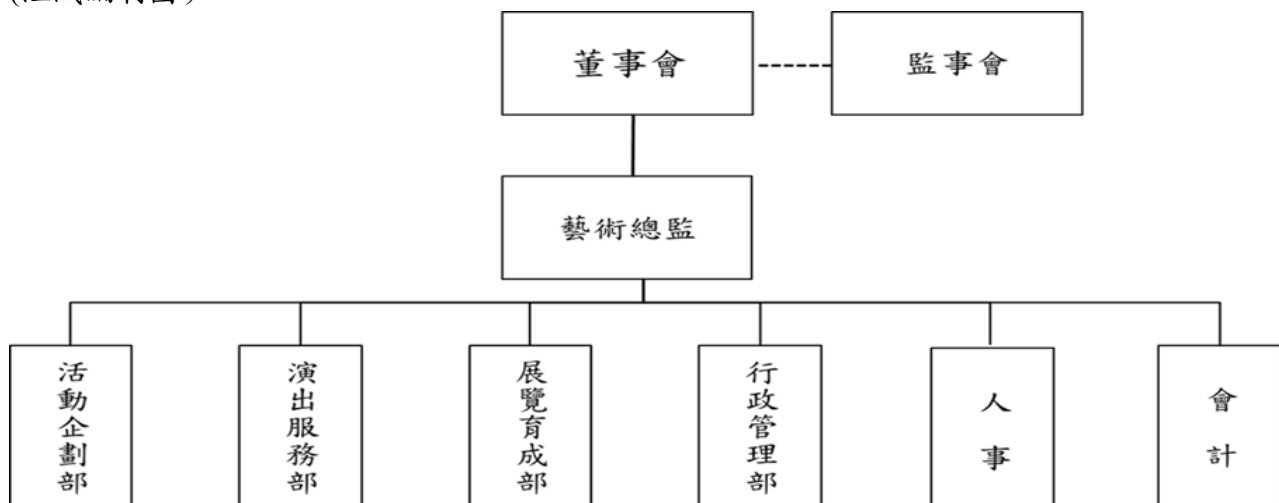
苗栗縣苗北藝文中心依據文化部 107 年 9 月 12 日文藝字第 1073026222 號函同意設立行政法人，另依據苗栗縣政府 108 年 7 月 8 日府行法字第 1080130306 號令制定「苗栗縣苗北藝文中心設置自治條例」暨 108 年 9 月 27 日府文藝字第 1080011841 號函示中心本條例自 108 年 9 月 2 日施行。

二、設立宗旨及組織概況

苗栗縣苗北藝文中心(以下簡稱本中心)整體營運專業管理規劃構想，以建構苗北藝文特區發展為核心業務，廣泛結合地方資源，以人文藝術、表演藝術、視覺藝術、傳統藝術等文化資源，擴大成為苗北特有的地方藝術文化產業中心，並藉以強化在地的文化內涵價值，提升地方文化生活品質。營運規劃主軸聚焦於「藝文展演」、「教育傳承」、「文化休閒」、三方面，並以「發掘苗栗」、「連結臺灣」、「吸納世界」三個目標作為未來營運規劃方針，接軌國際。

本中心現有營運模式以行政法人方式運作，監督機關為苗栗縣政府，設立董(監)事會審議中心之目標、預算、計劃等重大業務事項；同時並置藝術總監，受董事會之督導，綜理執行本中心營運管理業務，下設「活動企劃部」、「演出服務部」、「展覽育成部」、「行政管理部」及人事、會計負責各業務職掌。

(組織編制圖)



貳、前年度執行成果概述

111 年度苗北展演活動總計 351 場次，參與人數達 125,911 人次，業務內容以年度演出計畫、「苗北藝術節」品牌展演計畫、年度藝文展覽計畫、年度租用服務計畫、藝術教育養成計畫、年度行銷宣傳計畫、藝友推廣服務計畫、場館硬體維運計畫、場館人才培訓計畫等九項計畫為主軸，透過藝文專業，擴大文化參與。九項計畫推動成果達成狀況說明如下：

一、年度演出計畫

111 年度演出活動，分季規劃苗北小劇場、金鑽苗北流行演唱、苗北心勢力、2022 苗北藝術節系列演出；另依節氣推出苗北之星歌唱大賽、藝起來苗北—藝術教育體驗計畫、苗北表演藝術欣賞夏令營教育推廣活動。年度總計辦理 23 場次、購票報名 9,105 人次，達 78.38%入座率。

(一) 「苗北之星」歌唱大賽：

分別於 1 月 15 日辦理初賽、2 月 13 日辦理決賽；營造濃厚春節氣息，發掘歌唱新秀，並此廣召庶人歌手舞台飆技。競賽採個人演唱方式進行，受理年滿 16 歲以上報名參賽，並分「初、決賽」兩階段辦理；錄取初賽績優者進入決賽、決賽擇優錄取並予以獎勵。受理參賽報名 100 人次，決賽因配合疫情有條件開放觀賽，現場參與 114 人次，辦理成效良好。

(二) 「苗北小劇場」系列企劃：

節目型態豐富，展現多元藝術視野；自 4 月 15 日至 5 月 20 日，於苗北藝文中心實驗劇場演出 4 場。(A)身聲劇場《在大水之中》融合肢體、戲劇，傳遞一個一歲到九十九歲都能樂在其中的現代洪水寓言；(B)喜劇團《不管三七二十一》特別邀請馮翊綱老師擔任引言人，由「相聲百人一首」精選製成，將古詩詞 KUSO 改編成 3 至 5 分鐘的相聲段子，由團長翁銓偉、黃士偉、御天十兵衛共同帶來創團作品；(C)東方巴洛克樂團《炫彩巴洛克》室內樂由陳孟亨(木笛)、張碩宇(巴洛克長笛)、大下詩央(巴洛克小提琴)、葉書瑋(巴洛克大提琴)、阮秀慈(大鍵琴)共同演出，以巴洛克樂器演奏早期音樂的經典作品，打開聽覺新視野；(D)馬戲之門《巴哈嘎不可不可》，運用馬戲、戲劇、肢體喜劇、默劇等元素，賦予平凡的生活天馬行空的想像，增添競爭的趣味。苗北小劇場以多樣表演型態，玩轉劇場無限創意，限於舞台使用空間，演出四場可售席 536 席，購票人次 389 人，入座率達 72.57%售票佳績。

(三) 「藝起來苗北」藝術教育體驗計畫：

與苗栗縣政府教育處媒合合作、共同主辦「藝起來苗北」藝術體驗教育

計畫，結合苗北小劇場，透過場館導覽、視覺展覽、演出觀賞體驗兼具的課程內容，讓苗栗學子近距離一窺藝術展演的堂奧與趣味，擴大中心藝文受眾對象，擴散藝術力量；藉以提升學生藝術活動養成教育之認同感。獲得本縣教師學童廣大迴響，大獲好評；年度辦理五場次，媒合苗栗縣內 23 校、1,011 位師生報名。本年度五月份，因多校備受疫情居高不下，正處調整停課標準或採線上遠距授課之疫情影響，因此取消二場次、辦理三場次，實際到館 7 校 364 師生參與，深受影響。

(四) 「金鑽苗北」流行演唱：

原規畫透過流行演唱的安排辦理之「金鑽苗北」，本年度以結合苗北藝術節節目邀請曾國城、唐從聖、林美秀、鄭茵聲，具影視金鐘實力藝人，以舞台劇方式，於 11 月 12 日演出 2 場；成功締造場館的話題聲量，啟售後迅速售罄，購票人次 2,118 人，達入座率 99.85% 亮眼售票佳績。

(五) 「苗北心勢力—發掘苗栗·在地力量」系列節目：由苗栗縣政府文化觀光局與苗栗縣苗北藝文中心共同主辦，為苗栗縣傑出演藝團隊年度售票演出，自 8 月 27 日至 9 月 17 日，共三檔四場次的展演節目；以「發掘苗栗」深耕在地藝文共好環境，讓藝文接地氣，展現苗栗縣在地藝文能量。演出團隊為本年度獲選苗栗縣在地扶植傑出演藝團隊：(A)蕭建平電視木偶劇團《神魔布袋戲之黑暗曙光-在地劇團躍上大螢幕》介紹電影裡的戲偶角色以及製作過程；(B)聯合民族管弦樂團《天光物語》以在地人文地景做為創作發想，委託三位作曲家呂明紘、何立仁、黎俊平為音樂會創作出屬於地方特色的作品風格；(C)傳源文化藝術團《彈撥之間》(2 場)以古老的口簧琴聲，成為現今了熟悉卻又陌生的器樂，像是迷路的旅人找不到「回家」的路徑。(D)新樂舞舞團《蓮想》，融合現代與古典來作舞蹈的呈現，期盼能引發共鳴與反思。一幕幕的舞影觸動了內心的人生感悟。演出主題涵蓋古典傳統與現代藝思，兼具跨界多元形式與深厚的內容底蘊，「苗北心勢力」期待透過優秀在地團隊的聯合匯演，打造專屬苗栗的秋季藝文節慶。系列展演參與 3,083 人次(觀展 1880 人/購票 1,203 人)，達 66.67% 入座率。

(六) 苗北表演藝術欣賞夏令營：

111 年 7 月 25 日至 7 月 28 日 (4 天 3 夜)，假本中心實驗劇場、排練室及臺灣客家文化館等辦理一梯次。邀請果陀劇場創辦人暨藝術總監梁志民企劃，另邀國內頂尖音樂、戲劇、舞蹈師資—采風樂坊黃正 銘總監、舞蹈空間舞團平珩總監、國立臺灣交響樂團劉玄詠團長、果陀劇場黃諾行舞台監督擔任主講；並以舞台劇《淡水小鎮》演出文本進行取材，串連

課程並此邀請劇中的女主角蔡燦得（艾茉莉），及活躍於舞台劇知名演員唐從聖為明星導師，進行成發會舖陳安排，以培養小四至國三生青少年觀眾為主之暑期營隊，藉由表演藝術欣賞主題讓青少年透過營隊密集課程、創作、排練，探索等各種課程呈現，從藝文欣賞互動過程中找到自己享受的、自在的表演體驗，共度一個成長蛻變回憶。招生限額 50 名，實際報名 48 名，達成率 96%；其中 5 名學員因新冠肺炎確診並處居家隔離期間故申請退費，實際參與 43 名。

（七）2022 苗北藝術節：

於 10 月 1 日至 12 月 25 日，推出「大師 x 風華再現」、「名家 x 經典交響」、「品牌 x 跨界共製」等三大系列、九大展演，期望透過多樣化的展演，吸引所有年齡層，讓每一位觀眾能在此欣賞到喜歡的優質節目、擴大文化參與，讓苗北藝文中心成為「你的城市知己」。演出七場可售席 6,049 席，購票人次 4,774 人，入座率達 78.92%售票佳績。

二、「苗北藝術節」品牌展演計劃

「2022 苗北藝術節」接續 2020 年以來「苗北藝術節」演出策劃能量，以「發掘苗栗、連結臺灣、吸納世界」作為長期且持續的策劃方針，透過節目共製，強化節目定位，引進新觀點、開拓新視野，打造苗栗及苗北藝文心場館代表性的品牌節慶。節目品牌重點如下：

- （一）發掘苗栗—「聲影苗栗」山城地景與金馬電影的音樂交織，發現苗栗景觀的無限魅力、打造節目專屬 IP：12 月 11 日，由國家電影及視聽文化中心藍祖蔚董事長攜手灣聲樂團，打造獨家限定《聲影苗栗》電影經典音樂會，以《魯冰花》、《龍門客棧》、《賽德克·巴萊》、《小城故事》四首曲目，詮釋在苗栗取景、並獲金馬肯定的四部電影。節目邀請多次獲得金曲獎殊榮的李哲藝老師擔任樂團音樂總監暨指揮，聯手二胡演奏家張瑟涵、演唱家羅美玲，晶晶兒童合唱團與灣聲樂團，共同演出創造絕美浪漫的電影音樂之夜；更難得的是，本場次邀請藍祖蔚董事長擔任影像顧問暨專場導聆，憑藉數十年的電影鑑賞專業，和現場觀眾分享這些美麗景色背後的迷人故事。
- （二）連結臺灣—「大孀婆在苗北」劉興欽創作特展：邀請臺灣重要漫畫家、發明家、教育家劉興欽老師，也是第十三屆國家文藝獎、客委會「終身貢獻獎」等多個獎項得主擔任策展，展期自 10 月 1 日至 12 月 25 日，在苗北藝文中心展覽室，展出作品，有曾經風靡台灣數個世代的經典漫畫、刻畫客庄文化的民俗畫和銅雕，以及創意十足的專利發明品，每一

件作品都值得觀展者細細品味，從中探尋並發現客家文化藝術之美，和台灣早年的社會人文風情，透過作品的引領，邀請大家共同進入國寶大師劉興欽筆下精采無限的創作世界。

(三)吸納世界—「名家 x 經典交響」三大交響齊聚首，打造臺灣頂尖與國際名家的交會時刻：2022 苗北藝術節，除了再度集結國內三大樂團與最頂尖指揮家外，更邀請到國際知名小提琴家、鋼琴家、聲樂家，以國際品牌加乘凝聚在地文化實力，再創交響盛事薈萃在苗北！

1. 11 月 6 日，由 NSO 新任音樂總監準·馬寇爾 (Jun Märkl) 帶領 NSO 國家交響樂團演出孟德爾頌《芬加爾岩洞》序曲及第四號《義大利》交響曲，並與當今炙手可熱的加拿大籍日裔小提琴家五明佳廉 (Karen Gomyo) 同台帶來四大小提琴協奏曲之一的孟德爾頌小提琴協奏曲。開幕之夜，以全場「幸福先生」孟德爾頌作品，帶給 2022 苗北藝術節樂迷，更多美好的現場和難忘的回憶。
2. 11 月 18 日，由備受讚譽的國際指揮名家麥可·奈斯托洛維奇 (Michal Nesterowicz) 執棒 TSO 臺北市立交響樂團，浪漫鉅獻德弗札克第七號交響曲；更邀請近日樂壇最熱門討論的范克萊本新科銀獎得主俄籍鋼琴家安娜·葛努仙涅 (Anna Geniushene)，擔綱柴科夫斯基第一號鋼琴協奏曲，為樂迷們帶來最華麗的初冬交響夜晚。
3. 12 月 17 日，由指揮大師簡文彬帶領 NTSO 國立臺灣交響樂團，攜手抒情女高音耿立及韓國男高音崔勝震 (Choi Seung Jin)，以普契尼《托斯卡》、《薇麗》、《杜蘭朵》歌劇選粹揭開上半場，下半場再獻威爾第《奧泰羅》、《那布果》選粹，佐以艾爾加及柴可夫斯基管弦作品。華麗鉅獻兩大義大利歌劇巨擘經典，讓樂迷沐浴在義大利的深情浪漫中！
4. 12 月 23 日，邀請到以愛樂為名、創作自由而享譽國際樂壇的「愛樂者聯盟」作為演出系列的節目壓軸。三位維也納愛樂獨奏家、兩位柏林愛樂獨奏家、一位全能奧地利鋼琴家、一位小提琴家擔綱即興演唱，組成風範迷人、炙手可熱的室內樂天團；個個技藝精湛，憑藉得心應手的駕馭力，融合古典、爵士、克里茲莫、拉丁、流行樂，激盪不同以往的音樂語言，打造獨一無二的音樂現場！

(四)跨域展映—「島嶼江湖·武俠在臺灣」：由本中心與國家電影及視聽文化中心共同主辦，展期自 10 月 1 日至 12 月 25 日，在苗北藝文中心藝廊，除原汁原味呈現武俠劇中古今交會的意境，更於展區中設置情境式體驗專區，只要下載手機 APP，觀眾便能置身電影中，「化身」武俠造型穿搭、「習武」武俠經典橋段、「鍛鍊」武俠幕後導覽、「仗義」電影數位修

復、「相知」致敬胡金銓導演等。展覽期間更將於實驗劇場播映數位修復版《龍門客棧》，此片 1967 年上映後榮獲金馬獎優等劇情片、最佳編劇獎，電影中實景拍攝的明代亂世山河，便取景於苗栗火炎山山谷的河灘。透過沈浸式互動展出，讓大家仿若置身於胡金銓導演運用臺灣地景，山水和夢寐交織的武俠奇譚。

(五) 互動共演—「會演是英雄」互動式劇場：是一齣集合明星脫口秀、戲劇、表演訓練及現場多媒體互動投票等，充滿驚喜變數的舞台表演，現場傳授「生活中成為不敗英雄」的密技。本劇由金鐘綜藝機智天王曾國城、四金影展影后林美秀、劇場百變精靈唐從聖、超演技派網路女神鄭茵聲首度同台飆戲演出，演出中場透過互動科技，邀請觀眾現場投票，決定下半場劇情發展。更加碼現場挑選一名觀眾加入含金量爆表的演員行列，成為表演的「第五位演員」，以二個場次、三套劇本、五個角色，120 種組合、N 種不同結局，打造獨一無二的互動式劇場表演。

(六) 「2022 苗北藝術節」從苗栗人文地景出發，穿越電影和漫畫的色彩紛呈，接軌享譽國際的頂尖音樂陣容。透過精緻多元的節目，形塑在地認同，也為觀眾打造出藝術性的空間對話。2022 苗北藝術節自 10 月 1 日至 12 月 25 日，推出「大師 x 風華再現」、「名家 x 經典交響」、「品牌 x 跨界共製」等三大系列、九大展演。其中，展出二檔，觀賞參與人次 28,166 人；演出七場，購票人次 4,774 人，入座率超過 78.92% 售票佳績。

1. 「大師x風華再現」系列：展出二檔、數位修復電影播映五十場。此系列「大孀婆在苗北·劉興欽創作特展」邀請受六任台灣總統接見過的國寶級連環漫畫家劉興欽擔任策展，藉由風靡臺灣數個世代的經典漫畫、民俗畫、雕塑、發明品等作品，讓客家魂躍然紙上，從中探尋並發現客家文化之美；另與國家電影及視聽文化中心共同主辦的「島嶼江湖·武俠在臺灣」特展，並於實驗劇場播映數位修復版《龍門客棧》，透過沈浸式互動展出，讓大家仿若置身於胡金銓導演運用臺灣地景，山水和夢寐交織的武俠奇譚；展出期間，邀請四所原住民重點學校參與導覽活動，參與學生為 116 名，本展總觀賞人次 28,166 人。
2. 「名家x經典交響」系列節目：安排四場由國內指標樂團與國際樂壇名家共同演出。連結臺灣三大指標樂團(國家交響樂團 NSO、臺北市立交響樂團 TSO、國立臺灣交響樂團 NTSO)、三位指揮名家(準·馬寇爾、麥可·奈斯托洛維奇、簡文彬)，以及享譽國際的三位獨奏家五明佳廉(小提琴家)、安娜·葛努仙涅(范克萊本新科銀獎得主鋼琴家)、抒情女高音耿立

與韓國男高音崔勝震；另邀請到以愛樂為名、創作自由而享譽國際樂壇的「愛樂者聯盟」作為演出系列的節目壓軸；連結臺灣、吸納世界，打造臺灣頂尖與國際名家的交會時刻。首次推出「經典交響套票」，定瞄愛樂者一次購買 NSO、TSO、NTSO 三檔節目套票，一團都不能少，總售出 125 套；本系列四場總購票人次 2,156 人。

3. 「品牌x跨界共製」系列節目：三場，邀請金鐘綜藝機智天王曾國城、四金影展影后林美秀、劇場百變精靈唐從聖、超演技派網路女神鄭茵聲，擔任「會演是英雄」互動式劇場表演(二場)；另獨家製作《聲影苗栗》電影經典音樂會，除了連結「臺灣影視／電影作品」跨域運用互動科技，更打造「苗栗獨家限定」演出製作，邀請藍祖蔚董事長擔任影像顧問暨專場導聆，攜手金曲獎得主李哲藝老師擔任樂團音樂總監暨指揮，與灣聲樂團、二胡演奏家張瑟涵、演唱家羅美玲，晶晶兒童合唱團，共同詮釋《魯冰花》、《龍門客棧》、《賽德克·巴萊》、《小城故事》四首在苗栗取景、並獲金馬肯定的四部電影主題曲，購票人次 2,618 人。

三、年度藝文展覽計畫

多媒材藝術展計畫，邀請對象為專業展出策展者、協會或藝文團體為主，結合工藝，網羅各地立體平面文創藝文，展出類別多元，以節令系列貫穿全軸主題，搭配多樣化媒材工藝、紙藝、複合媒材等，營造豐富藝文氣息，提升民眾審美之能力，111 年度，主辦展覽計 17 場次，展覽開放天數 273 天，共計 83,251 人參與，內容分述如下：

(一) 新春展覽暨系列活動：

1. 「迎新迎春-花藝藝術作品展」：為新春節慶的第一展，增添年節氛圍，展覽室規劃新春意象之展覽展出圍繞歲時節慶為主題，邀請新竹縣花藝設計協會策畫，象徵年節意向之版畫與花藝的結合，展覽以 2022 金虎年，花藝藝術作品最能代表欣欣向榮，而各色的花材，千紅萬紫如同金銀財寶，大大小小的花藝創作作品，令人賞心悅目，觀展人次 4,099 人。
2. 「攝影·詩-國際金獎大師曾進發攝影個展」：於藝廊展出，從內心呈現出「內心的景象」，利用純熟的攝影技巧完整呈現之，好的攝影作品充滿故事性與想像延展空，可以讓觀賞者在心中有共鳴的想像畫面並為之感動，詩化攝影的意思就是把攝影的記錄功能，注入自己的情感詩化攝影，讓攝影從淡然無味的影像記錄變身為像詩歌裏面呈現表達出來的美感與意境，攝影詩化就是攝影藝術化，感情化，觀展人次 3,467 人。

3. 配合主題展覽搭配系列傳承節令活動：「新春揮毫」、「創意春聯」、「版畫拓印」，年節前紛紛除陳布新，象徵展開新生活，於1月15日於大廳舉行與民眾有感年節互動，讓中心成為年節聚眾走春之好去處，活動人數計634人。

(二) 兒童節展覽暨系列活動：

「2022 有樂童享在苗北」兒童節活動，由苗北藝文中心與竹南鎮公所共同主辦、苗栗縣政府文化觀光局協辦；包括演出活動「童樂舞台」原創演唱、「紙風車幻想曲」兒童劇，及視覺繪畫比賽「童畫苗北」，與文創藝品設攤「童趣市集」。規劃於111年4月2日週六上午8時至晚間20時，安排戶外公演、原創演唱、繪畫比賽、文創市集等多元型態，12小時不間斷的藝文活動，在苗北藝文中心前戶外廣場舉行，活動合計2,740人次參與。

1. 「摺の樂章-台灣摺紙協會作品展」：邀請台灣摺紙協會展出，本次以苗北藝文中心的意象，加入包含像是樂器、音符等音樂元素的摺紙作品，另外就是摺紙藝術作品常出現的生態摺紙，還有各式的主題創作，幾何、生肖和交通物件等摺紙作品，以『摺紙』來讓參觀民眾認識『摺』的多元面向，並且讓參觀來賓透過現場實際的手作，進而喜歡上摺紙，也希望能讓『摺』的概念豐富生活，觀展人次2,771人。
2. 「流光瞬息-國際海報作品展」：由台灣海報設計協會展出，是以時光為主軸，詮釋時間及數字在圖文設計上的趣味及想像空間，其中也包含了台灣海報設計協會多年在台灣紮根及國際交流的成果與努力，作品邀集了亞州、美洲、歐洲等多個國家共90件的海報設計作品，以多元傳達形式呈現，通過此次的海報展讓來自各方的眼光投射在海報設計之中，將能量放眼到無限可能，觀展人次2,863人。
3. 「畫苗北·童畫展-繪畫比賽得獎作品」：展出「2022 童畫苗北」繪畫比賽得獎作品，讓得獎小朋友一同展出，此舉，無非是對得獎人的一種鼓舞、肯定，也是讓小畫家們留下美好的註記，我們也能在欣賞畫作之餘再次看見孩童畫中激發出無限潛能，觀展人次963人。
4. 「2022 有樂童享在苗北」兒童節活動：由苗北藝文中心與竹南鎮公所共同主辦、苗栗縣政府文化觀光局協辦；包括演出活動「童樂舞台」原創演唱、「紙風車幻想曲」兒童劇，及視覺繪畫比賽「童畫苗北」，與文創藝品設攤「童趣市集」。4月2日上午由「童畫苗北」繪畫比賽拉開序幕後，原創演唱與文創童趣市集各單元接續在苗北藝文中心前戶外廣場舉行，晚間壓軸的《紙風車幻想曲》在春雨中登場，儘管天公不作美，親子熱情參與，精彩活動維持12小時不間斷。縣長徐耀昌也在近午時

分與文觀局副局長王浩中，立委陳超明夫人吳麗利、竹南鎮長方進興、頭份市長羅雪珠與多位縣議員、代表，到場參觀活動向小朋友賀節，向親子致意；系列活動合計 2,059 人次參與。

- (A) 「童畫苗北-繪畫比賽」為迎接歡樂兒童節，提倡兒童美術教育，發掘自我潛能，促進良好親子關係，鼓勵兒童發揮創意，培養健全人格；藉繪畫比賽培養兒童藝術涵養，提供其自由創作空間並選拔優秀作品展出，凡對繪畫有興趣之，幼兒園及國小學童踴躍參加。本次報名人數達 156 人參與，同時於當日下午假本中心實驗劇場舉行「童畫苗北頒獎典禮」，統計參與人次 132 人。
- (B) 「童樂舞台」原創演唱，於活動是日 16 時 30 分至 18 時，邀請 2022 苗北之桂冠、亞軍，以及國內原創獨立樂團好樂團、綠繡眼，讓觀眾一睹國內年輕音樂創作者以原創音樂展現音樂表現能量。活動是日，適逢低溫，演出在春雨中正常登場，由辦理單位提供雨衣，親子以穿著雨衣方式觀賞，與孩子共同浸淫藝文氣息中，歡度兒童節，在戶外舞台百人席區規劃下，參與人次 76 人。
- (C) 「紙風車幻想曲」兒童劇，於活動是日 18 時 30 分至 20 時，邀請「臺灣品牌」紙風車劇團擔任戶外大型公演。為孩童打造多媒體動畫布景、黑光劇等多元的趣味互動演出，帶給孩子美好回憶，參與人次 650 人。
- (D) 「童趣市集」於活動是日上午 11 點至晚間 8 點，在苗北藝文中心前廣場特別集結 10 組特色文創店鋪，邀請大、小朋友齊來苗北藝文中心參加繪畫比賽，欣賞精彩演出之際，也可以在中心戶外廣場探訪各色有趣及具特色的文創小店鋪。我們匯集了兒童遊(藝)憩相關攤位、輕食/飲品販售、DIY 體驗區、文創產品小舖以及中心品牌創意商品，讓大、小朋友們齊聚中心戶外廣場，在參與繪畫比賽及聆聽戶外音樂會之餘，也能同時品嚐美味輕食，暢意悠遊於中心戶外之節慶氛圍並體驗好玩、創意、富童趣的兒童節藝術節。縱然活動現場恰逢低溫及天雨，仍不減民眾參與熱情，希望人人感受到中心凝聚的藝文及歡樂氛圍，也藉此創造與在地居民的連結及認同感、更增進藝文凝聚力，活動合計 1,045 人次參與。

(三) 暑期系列展覽：

1. 「浮光≡謎離-科學攝影特展」：迎接暑期到來，展覽室首次特別規劃邀請與「國立自然科學博物館」館際合作，展出以華人世界豐厚的科學資產和知識為基礎，將公民的科學能量透過攝影技藝的釋放公諸於世。本次

商借第四和第五屆科學攝影得獎作品，題材涵蓋：天文與氣象、地質與礦物、物理與化學、水下與海洋、植物與真菌、昆蟲與蜘蛛、動物、微觀世界等。攝影者面對宇宙萬物的誕生與湮滅，尋找不同尺度生命交錯的瞬間，從內太空的蝌蚪內臟到外太空的日月星辰，試圖掌握穿眼鏡頭的光影角度，解開混沌無明的科學謎語，因此以「浮光≡謎離」為特展主題，觀展人次 3,772 人。

2. 「思念-吳靜芳紙雕藝術展」：享譽國際台灣首屈一指的紙雕藝術家吳靜芳老師，本次以「思念」為主題，作品分別為吳靜芳老師在不同時期的創作，內容包含思念、時光、回憶和生活記事，分別為老師在不同時期的創作。吳靜芳老師在紙雕創作以近三十年的時間，曾受邀至美國(紐約、華盛頓)、日本(東京)、慕尼黑、以色列、中南美洲、中國及全國各地展出。吳靜芳老師的紙雕特色是以一個觀察者角色靜靜的看著周遭一切事物並梳理自己，讓作品為自己發聲，將人們記憶中熟悉且溫暖的年代氣息透過紙雕視野重新展現，並在其中尋找似曾相識的感覺與記憶觀展人次 3,578 人。
3. 「蕭建平電視木偶劇團特展」：「神魔布袋戲之黑暗曙光-在地劇團躍上大螢幕」是「2022 苗北心勢力」由苗栗縣政府文化觀光局與本中心共同主辦，本次展覽主要介紹電影裡的戲偶角色以及製作過程，讓戲迷們能夠回味當年最轟動的神魔布袋戲經典劇；在靜態的展示中，呈現布袋戲的寧靜之美，亦讓民眾對屬於苗栗的布袋戲劇團偶更深的認知，帶領大家體會布袋戲的文化藝術，觀展人次 1,880 人。
4. 「苗北藝術工坊作品成果展」：暑假期間藉由藝術工坊的開設，特別辦理-「夏日絹印 X 療癒羊毛氈」及「手機攝影 X 流體畫」課程，作品豐富多元，讓民眾藉由創作入門，提昇藝文風氣，進而增加美學鑑賞能力，並於繁忙的工作之餘，可藉由創作放鬆身心達到舒壓的目的，觀展人次 2,232 人。

(四) 苗北親子聖誕劇場：

苗北藝文中心歲末時節，該節慶期間，除了辦理「大師 X 風華再現」苗北藝術節系列展覽外，另推出冬日鉅獻「2022 苗北歡樂耶誕樂」。活動規劃於 12 月 24 日(六)晚間 18 時 30 分至 21 時 30 分，假本中心 1F 正門廣場、前廳、側廊等四個場地，帶來「天籟報佳音」、「吹響耶誕城」、「戲遊平安夜」三個精彩表演，以及充滿樂趣與驚喜的交換禮物，在平安夜不間斷輪番上演。四系列活動，以人聲重唱、銅管重奏、馬戲、光影多種演出型態，以音樂互動與歡樂為主軸，在苗北藝文中心帶給觀眾一個平安溫馨的「歡樂耶誕樂」，

總計 1,509 人次參與。

1. 「天籟報佳音」三場，邀請多次擔任國際音樂團隊的指定合作團隊—臺中室內合唱團，以帶來多首膾炙人口的耶誕歌曲，歌頌耶誕時光，為各位獻上冬日祝福，參與人次 260 人。
2. 「戲遊平安夜」三場，邀請享譽國際的臺灣當代馬戲團隊—方式馬戲，與本中心的聖誕光影一同共舞、對話，在中心前廣場，展現特技劇場的力與美，參與人次 596 人。
3. 「吹響耶誕城」三場，邀請「專業、有天賦且充滿自信」曾獲美國管樂巨擘 Rodney Winther 博士盛讚的幻響交響管樂團，演奏跨越古今中外、曲風多元的耶誕主題名曲，帶給觀眾銅管磅礴昂揚與活潑趣味兼具的精采表演，參與人次 504 人。
4. 「交換禮物」三場，為迎接溫馨耶誕佳節，邀請觀眾朋友準備 150 至 200 元的小禮物，與聖誕夜齊聚苗北的有緣人共同交換一個驚喜、一個心意，參與人次 149 人。

(五) 場館交流：

本年度與國立自然科學博物館合作展出「浮光≡謎離-科學攝影特展」外，也結合苗栗在地文化場館，強化地方特色參與，透過與三義木雕館及苗栗陶博館合作辦理，展出「三義木雕薪傳作品展」及「苗栗陶藝展」，巡迴展出；三義及公館位於苗栗南邊因此規畫此系列展覽，讓竹南、頭份地區民眾更便利觀賞，引領鄉親瞭解地方特色文化，發揚及推廣在地；希冀透過館際合作，互相協助與支援，資源能夠普遍利用與共享的目的。

1. 「三義木雕薪傳作品展」：於側廊展出 20 件作品，本次展出分為三個部份，第一部份為文昌帝君，第二部份為吉祥圖作品的構圖是以菊、花、象為內容物件，屬吉祥話語的傳統小木作，第三部份展出老鼠作品，孩子與老鼠的嬉戲，帶出觀眾最純粹像小孩的快樂，觀展人次 5,618 人。
2. 「苗栗陶藝展」：於側廊展出 18 件作品，苗栗陶藝從傳統窯業時期、西洋裝飾陶瓷時期、柴燒陶藝時期，以至正在行塑的現代陶藝階段，都能穩健快步地前往突破，不論是在技術、理念、都表現亮眼，在國內外陶藝界被看見，本次與苗栗陶瓷博物館合作展出陶藝作品，令人驚豔，觀展人次 4,663 人。

(六) 苗北藝術節展覽系列：

1. 「大孀婆在苗北-劉興欽創作特展」：為苗北藝術節「大師 X 風華再現」系列，邀請受六任總統接見過榮獲人間國寶級漫畫家、藝術家、發明家、國家文藝獎和客委會「終身貢獻獎」得主劉興欽老師展出，展覽室以四個展

區呈現，首入眼簾為漫畫創作區及迎賓牆，由中間的大事記開始，左邊的訪談影片由大愛電視台提供，為劉興欽最詳盡的電視專訪；第二展區為民俗畫創作區、第三展區為發明創作區、第四展區互動體感區；透過作品的引領，邀請大家共同進入國寶大師劉興欽筆下精采無限的創作世界，觀展人次 12,499 人。

2. 「島嶼江湖·武俠在台灣」：首度與國家電影及視聽文化中心共同主辦，除原汁原味呈現武俠劇中古今交會的意境，更於展區中設置情境式體驗專區，只要下載手機 APP，觀眾便能置身電影中，「化身」武俠造型穿搭、「習武」武俠經典橋段、「鍛鍊」武俠幕後導覽、「仗義」電影數位修復、「相知」致敬胡金銓導演等。展覽期間於實驗劇場播映數位修復版《龍門客棧》50 場次，此片 1967 年上映後榮獲金馬獎優等劇情片、最佳編劇獎，電影中實景拍攝的明代亂世山河，便取景於苗栗火炎山山谷的河灘，透過沈浸式互動展出，讓大家仿若置身於胡金銓導演運用臺灣地景，山水和夢寐交織的武俠奇譚，觀展人次 14,447 人。
3. 「苗北藝術節海報展」：配合苗北藝術節廣泛宣傳，於中心一樓展出，2022 苗北藝術節延續往年的亮眼成績，帶入深受好評的三大苗北限定主題——「大師 X 風華再現」、「名家 X 經典交響」、「品牌 X 跨界共製」，苗北藝術節從苗栗人文地景出發，透過精緻多元的節目，形塑在地認同，特別規劃設立每場次海報展覽，讓民眾走進苗北能第一時間了解中心全方位的展演活動，希望每位來到苗栗的朋友，都能在這裡找到「你的城市知己」，觀展人次 20,399 人。

四、年度租用服務計畫

苗北藝文中心是國內外展演藝術及文化共織薈萃的專業場域，透過年度租用服務計畫，提供優質表演場地、展覽場域及場館相關服務，符合外租展演藝術團隊多元之使用需求，引進各類型之表演藝術、視覺藝術等活動以饗觀眾。年度租用服務計畫如下說明：

(一)「線上場地租用申請系統」：

自 110 年 2 月正式上線之「線上場地租用申請系統」，有效落實場館數位轉型，配合本中心「演出場地設備租用服務使用須知」開放檔期線上申請，簡化團隊與場館行政端往來文件資料的繁複流程，使場地申請的前置作業達到有效的資訊傳遞與加速申請作業流程。尤其在新冠疫情(COVID-19)影響期間，「線上場地租用申請系統」的使用者便利性及科技效率運用，更有效減低疫情對於紙本申請及人工作業流程，充分發揮系統預期功能及效益。

本系統正式啟用後，中心針對表演團隊實際申請操作之使用心得反饋及建議，彙整申請單位不同型態之申請案件、類型及需求，擬定系統升級及改善方向，並於 111 年進行系統優化調整。將場地申請另細分為演藝廳及實驗劇場，使之更符合實際申請需求；也將申請所需詳細資訊及操作介面、後台管理者端之檔期排檔作業邏輯相應修正調整，俾利檔期審查會議效率執行，並更符合使用者操作及使檔期管理作業更臻完善。

(二)表演藝術活動租用服務：

111 年度表演藝術類外租活動總計辦理 128 場次，參與觀眾人數達 25,436 人次，主要租用型態或辦理用途說明如下：

1. 辦理主題性賽事

111 年度主題性賽事辦理場次計 79 場次。苗北藝文中心專業的軟、硬體條件及友善、熱誠的服務團隊，是辦理各種主題性、地方性或全國性重要大型賽事的優選場地。111 年度辦理苗栗縣政府主辦「111 學年度全國學生音樂暨師生鄉土歌謠比賽—苗栗縣初賽」、台灣太鼓協會主辦「全台灣太鼓分組錦標賽」、「全台灣太鼓聯合公演」等競賽。透過賽事，凝聚來自縣內及全台各地的參賽者和校際團隊齊來苗北藝文中心，不僅更打開苗栗縣在國內藝文活動能見度，也迎來更多參與者認識苗北藝文中心，藉此推廣宣傳中心各項展演活動。

2. 提供優質團隊專業場域之租用

111 年度場地提供優質團隊租用計 33 場次。苗北藝文中心演藝廳及實驗劇場以專業的劇場技術條件及劇場設備，吸引國內優質表藝團隊、演出名家帶給苗北的觀眾豐富的節目選擇。111 年度持續以多元類型的演出，觀眾得以欣賞國內傑出及具專業指標團隊如國立臺灣交響樂團、雲門舞集、朱宗慶打擊樂團、相聲瓦舍的精湛演出。另有優質團隊知名如日本飛行船劇團、日本獨立系影像圓谷製作、狂美交響管樂團、擊樂文教基金會、夢蓮花文化藝術基金會等單位，引入膾炙人口的戲劇、兒童劇以及神韻藝術團之台灣巡迴舞蹈演出，各樣精彩的演出，以饗苗北觀眾。

3. 推動藝術教育扎根

111 年度教育性單位租用計 8 場次。苗北藝文中心多年在地扎根，以發掘苗栗及發展在地文化底蘊為己任，服務在地及多族群藝文人口，持續提昇民眾藝文涵養。中心以專業劇場打造專業化、在地化之文化推廣展演平台，提供苗栗縣內或其他縣市各級學校之藝術才能班或校際特色社團交流使用。111 年辦理活動如竹南國小音樂班畢業音樂會、僑善國小舞蹈班年度發表會、頭份國小國樂團年度音樂會、竹南國中音樂社團成果發表會、雲

林縣蔦松藝術高中藝術饗宴、輔仁大學音樂學系交響樂團音樂會、清華大學音樂系音樂會等演出，讓藝術教育向下扎根、廣被學子以達藝文教育綿長發展之目標。

4. 在地社區交流連結

111 年度提供社區在地單位租用計 6 場次。苗栗縣具有豐沛多元文化及藝術底蘊品味獨特的山城之美氛圍。多元族群特色、藝術文化在各個在地社區巷弄街角，在山嵐澗水處和社區聚落內，多元的族群文化互相尊重、包容，融合發展，在苗栗匯聚成豐，是苗栗成為幸福城市的珍貴資產。111 年特色演出如榮獲苗栗縣「無形文化資產」傳統藝術類之「榮興客家採茶劇團」年度精緻客家大戲、苗栗縣政府文化觀光局年度主辦《苗栗縣客家歌手演唱會》、苗栗縣立國樂團、苗栗縣中港溪國樂團、扶輪社等特色社團成果演出，多元類型活動，讓在地力量發聲、發光，使文化、藝術之種子持續在縣境深耕、茁壯。

5. 專業團隊影音錄製

111 年度辦理專業團隊影音錄製案計 2 場次。苗北藝文中心演藝廳及實驗劇場兼具專業劇場設備及優質的音場聲響條件，除做為外租單位演出使用外，中心亦希望開拓劇場及設備之有效運用及更增擴大對外使用機會。故此，中心制定場地租用及合作配套方案，提供團隊及個人做為專業影音錄製使用，使中心專業劇場之使用更加活化及活用，創造與演出團隊互利共榮之機會。111 年度吸引多次榮獲國家傳藝金曲獎之「灣聲樂團」及客家委員會所屬之「國立客家兒童合唱團」於中心演藝廳進行專業影音錄製。藉此打造苗北藝文中心專業影音錄製劇場平台，運用專業劇場條件及優質的合作模式，不僅增加中心劇場使用效能，亦希冀行銷苗北專業劇場品牌及活化場地及設備使用，增加表演藝術動能及與團隊共創雙贏之利。

(三) 展覽租用服務：

111 年度展覽租用場地計四場次，展出 46 天，觀展人數計 1,752 人，展覽場域提供藝術家、藝文團隊、各級學校機關及社團交流使用，活化在地視覺藝文特色之展出，推廣更多觀賞族群。展出內容如下：「餘三書會第 28 次會員聯展」、「大甲東陶特展」、財團法人廣達文教基金會與苗栗縣政府教育處合作辦理「110 學年度廣達《游於藝》巡迴展『藝術頑童•劉其偉•探索天地』成果展」及「111 學年度廣達《游於藝》巡迴展『擁抱梵谷•探索生命的調色盤』」等。

五、藝術教育養成計畫

苗北藝術學苑以「藝術工坊」「苗北弦樂班」「苗北講堂」三大教程實作架構，透過一整年不間斷的課程，持續地推動藝術教育課程，讓劇場成為藝術教育現場。另配合苗北藝術節規劃「節目指南講座」，透過多元、跨齡的藝術學習，讓苗北藝文中心成為所有人藝術學習的學堂，以多元的藝術體驗形式，匯積常民藝術學習的機會與能量，年度課程開設 47 堂，合計 2,483 人次參與。

- (一) 苗北弦樂班：辦理弦樂班計 3 期 36 堂，藉由帶狀藝文學習的持續課程，讓學員從樂器學習的練琴歷程，體驗音樂養成教育，讓生活與音樂結合，擁有課堂外之藝文能量。年度 36 堂，合計 1,080 人次參與。
- (二) 苗北講堂：計 2 期 11 堂，「積厚流光 音樂群雄」為設想，邀請超人氣音樂導聆人林仁斌老師用精彩的故事，結合您最熟悉的旋律，帶您穿越時空，分享日常所見的藝文觀點，藝文作品中所欲表述的生活見解；在藝文中心共營一個藝文與日常生活的對話空間。年度 11 堂，合計 476 人次參與。
- (三) 藝術工坊：辦理時下各年齡對象廣受歡迎的課程，定期推出【春之慢活系列】、【苗北時尚玩生活】、【苗北暑期玩創意】、【苗北親子過耶誕】四大系列，透過四季活動安排課程，另結合展覽主題，創造展演活動議題，貫穿藝術工坊範疇，讓民眾有機會與藝師接近學習，經由輔助課程讓民眾對於藝文有更深層的認識，從而更了解展演活動的內涵，達到教育的目的，帶領民眾學習不同的領域，擴大更寬廣的層次，讓各年齡層系列課程，親子都能走進藝文中心。共辦理 16 場次，累計 456 人參與。
- (四) 節目指南講座：5 場，自 111 年 10 月 5 日至 11 月 16 日，邀請林伯杰(金華唱片音樂總監)、高天恒(會演是英雄執行導演)、劉興欽(漫畫金像獎終身成就獎)、藍祖蔚(國家電影及視聽文化中心董事長)及林仁斌(蹦藝術 BONART 執行長)，以「經典交響的不敗魅力」、「觀眾參與正夯，解密劇場新風潮」、「漫畫大師的記憶對話」、「武俠電影中的聲景密碼」、「國際首席名家在苗北」；與觀眾分享深度認識 2022 苗北藝術節「大師 x 風華再現」、「名家 x 經典交響」、「品牌 x 跨界共製」三大面向，每一檔精彩節目的無邊魅力！5 場共計 471 人次報名，成效卓越。

六、年度行銷宣傳計畫

111 年度行銷宣傳，包含「社群媒體暨網絡行銷」、「實體通路宣傳」括及記者會媒體報導、廣告推播、傳單派發、節目指南講座、導聆活動、電台專訪等辦理項目。年度統計社群發文共計 285 篇、媒體報章超過 85 則。

(一)社群媒體行銷：

經營 Facebook 社群媒體，及電子傳媒機遇式的廣告模式，將節目行銷拓展 N 世代網路消費族群。111 年 1 月 1 日至 12 月 31 日期間，FB 臉書粉絲頁報導文章共計 285 篇，分享次數計 744 次、按讚次數計 12,976 次、瀏覽次數計 992,606 次。並於「苗北藝術節」期間，進行苗北臉書廣告(8/17-12/25) 觸擊人數 711,137 人、GOOGLE 關鍵字聯播廣告(2 週) 總曝光數 24,659 次。另開拓本中心 LINE@官方帳號，自 110 年 9 月 1 日上線；至 111 年 12 月 31 日，關注好友人數超過 1,650 人，穩定成長。以較低成本接觸，達到較高市場觸及率、拓展市場之廣度。

(二)實體通路宣傳：

透過「苗北藝訊」、「貓狸藝文」、「本中心官網」中心既有之實體宣傳通路，持續穩定經營既有之核心客群。「苗北藝訊」每月 25 日出刊，每月印製數量 10,000 份。藝訊採實體紙本方式寄送予本中心藝友會員、縣府局處長官、縣內各主要場館、鄉鎮市公所及其轄下單位、縣內表藝團體及社團、縣內各級學校及頭份竹南地區幼兒園等單位，每月平均計送計 897 個單位，總數 8,710 份。並同步於官網以電子檔方式提供網站使用者瀏覽，及獲知各種展演訊息。

(三)其他

透過大型節慶活動如「苗北藝術節」、「有樂童享在苗北」辦理全國記者會，年度媒體報導超過 85 篇，傳遞打造場館品牌印象，並積極轉化節慶人潮；並透過辦理節目指南講座(5 場)、規劃演前導聆活動(4 場)、特約企業學校洽談，與積極安排電台專訪、拓展有線電視跑馬託播、廣告宣傳車、燈旗施掛、電子看板、形象影片製作、大型活動傳單派發、藝文指南針、PAR 藝文專業媒體廣告、售票系統網站與 APP 廣告推播宣傳執行項目，拓展並深化場館影響力。

七、藝友推廣服務計畫

會員制度的建立、拓展及深根非一蹴可及，「MBAC 苗北藝友」會員新制在近兩年的持續推廣下，雖逢疫情衝擊限制整體藝文產業發展及民眾藝文消費限縮，會員規模雖未達立竿見影之效果，然已略見成效。111 年度「MBAC 苗北藝文」人數計 245 人。會員級別分為：文青卡會員 5 人、紅卡會員 121 人、黑卡會員 119 人。年度會員續留共計 125 人(含黑卡會員 53 人、紅卡會員 72 人)，平均會員續留達 51%。中心持續規劃精緻展演活動，吸引更多藝文愛好人口認同中心理念，成為中心會員，並藉由增進會員互動交流，持續維繫忠實會員。於 111 年透過與外租團隊簽訂外租節目中心會員購

票優惠方案，增進民眾加入會員意願及提供會員更多元服務，以達會員續留及吸引更多藝文愛好者成為中心忠實會員。111 年度辦理相關會員推廣規劃如下：

(一) 會員專屬活動，凝聚會員認同

苗北藝友為苗北藝文中心主要的藝文消費及藝文欣賞對象，為了回饋及深化與苗北藝友們的連結性及夥伴關係建立，規劃辦理會員年度專屬活動，以增進與會員互動及意見交流。111 年 9 月 24 日(星期六)上午 9 時 30 分於視聽中心辦理首次藝友會員活動。以「苗北藝文中心·你的城市知己」為基調，邀請林佳瑩藝術總監與苗北藝友們進行「與總監有約-MBAC 苗北藝友交流會」。藉由林總監生動、風趣及專業的分享「2022 苗北藝術節節目規劃緣起、企畫構想、演奏家鮮為人知的藝術生活歷程及藝術行政執行心得等豐富主題，提供藝友們第一手的節目製作安排，不僅推廣藝術節活動及促進會員購票意願，更實質推動增加節目票房收入。交流會亦提供參與者交流、意見分享時間，增加苗北藝文中心與會員之間之互動、期許及藝文心得交流，藉此使會員更增加對中心專業劇場的認識及對於中心藝友家庭的藝文歸屬感。

(二) 結合展演推廣，擴大藝友參與

以中心年度核心節目規劃——「苗北藝術節」為推廣展演活動提供磁吸效應，鼓勵會員實質支持藝術節節目，並持續參與成為中心藝文之友夥伴及為保留忠實既有會員，於 111 年 10 月推出「2022 苗北藝術節限定——藝友效期延長任務」活動，並為推廣藝術節活動，鼓勵新朋友加入苗北藝友，及為服務及維繫既有會員夥伴，此任務活動針對對象資格為凡 MBAC 有效藝友會員皆可參與。會員依黑卡、紅卡、文青卡知會員身分級別，分別賦予不同之藝文參與及會員效期延長任務。會員憑「2022 苗北藝術節」欣賞不同場次之節目、觀看中心展覽及欣賞展覽主題電影之點數集章，於指定時間內，完成藝友集章指定任務，會員即可免費延長其會員效期 3 個月。目標以結合中心展演推廣，擴大藝友參與，增加會員認同。

八、場館硬體維運計畫

苗北藝文中心持續提升中心場館之硬體水準，以藝文專業發展為定位，成為國內具代表性之展演場館，從劇場安全、民眾服務、打造中心成為安全劇場、友善團隊服務的專業場館，縮短藝文資源落差，促進藝文深耕，建構苗北文化生活圈之整體藝文發展，成為展現「文化平權」、「友善場館」的最佳案例。

(一) 展場及商場營運規劃

1. 駐店招商規劃:

有關中心商場規畫營運，參照本中心「駐店招商作業要點」，於 110 年 6 月份辦理「苗栗縣苗北藝文中心文創藝品店暨輕食空間規畫招商案」駐店招商文件審查委員會議，並依據此案招商文件邀標書，由委員擬具初審意見，作為規劃參考。後續經邀請潛在廠商至中心場勘及提供招商條件；廠商意見反饋如星巴克、麥當勞等企業，已於頭份中央路及中心附近知名品牌進駐，並逢疫情期間，廠商考量期初投入設備、裝潢成本及人事費用調漲等因素未有進駐意願。111 年度續針對 110 年度企業反饋之招商條件及審查委員建議，於 111 年 9 月份再度匯集審查委員辦理第二次「文創藝品店暨輕食空間規畫招商案」駐店招商文件，並針對招商條件及需求逐一審視評估，以顧及中心管理與服務需求及考量現實經濟及客觀租用條件，招商規範經審查委員決議，調整修正招商作業規範，以利吸引廠商進駐意願。並以此招商規範，提供專業律師審閱相關招商文件邀標書、委託經營契約書及營運績效評鑑表等文件，並於 112 年 2 月份辦理公開招標作業，持續辦理，推動商場營運。

2. 創意商品設計製作:

111 年續延深化中心品牌概念及行銷規畫考量，除既有之 MBAC 文化創意商品:苗北限定-手工帆布包、寫意鉛筆組、苗北原創設計-苗北好漾(Young)T-shirt、劇場硬底實力包，接續製作具苗北品牌概念之創意商品—苗北限定帆布包。包款一式兩款，長型及白底帆布，經典的黑色與紅色款式，從中心品牌的角度切入，運用中心識別系統的代表色，簡潔的設計勾勒出中心建物形象及結合中心識別系統，簡約呈現符合年輕世代之品味及喜好。各項創意商品做為中心「MBAC 苗北藝友」會員優惠販售外、配合各項展演活動推廣，吸引不同族群，並以未來中心藝文展商場駐店規畫，做為中心文化創意行銷商品販售及創造周邊效益。

(二) 數位 E 化管理服務

持續辦理電子公文系統、財務管理系統，整合會計、出納與經費預算控制等功能，各部門能有效檢視與規畫經費執行進度，及人事差勤管理系統，提供差勤作業系統化，簡化作業流程，配合加班時數統計及補休假等差勤管理，以利同仁線上請假作業及查詢，透過資料數位化管理，提升行政效率及業務效能。

(三) 推動藝文專業場館升級計畫:

為營創美藝與生活休閒融合的文化空間，提升人文素養與藝術氣息，開拓藝術新生命的重要場所，讓苗北成為成為享受文化生活的快樂園地，故本次「推動藝文專業場館升級計畫」之基本出發點在於，提升場館之硬體水準，鞏固

其藝文專業發展定位，從劇場安全、民眾服務、打造成為具安全劇場、友善團隊的專業場館，縮短藝文資源落差，促進藝文深耕，建構苗北文化生活圈之整體藝文發展，成為展現「文化平權」、「友善場館」的最佳案例。

1. 推動藝文專業場館升級計畫:

於 111 年獲得文化部及苗栗縣政府補助 223 萬元規劃設計費，經由專業劇場建築師以及劇場專家學者一同進行完整規劃設計，本案得標廠商為趙以諾建築師事務所，該規劃設計案於 12 月完成結案，為使計畫得以延續，接續將透過文化部逐年經費爭取，並於同月提送 112 至 113 年「推動藝文專業場館升級計畫」，苗北場館整建主要分為三階段規劃，第一階段以演藝廳無障礙環境及設施設備改善，包括演藝廳輪椅觀眾席位增設、改善演藝廳演出人員無障礙動線等；第二階段以劇場安全提升，包括增設手動桿平衡鍊條，設備使用電箱(電力改善)，地下停車場無障礙車位與電梯距離動線調整等；第三階段以場館節能與優化，包括觀眾服務場域(前台大廳)空間裝修及整體照明設備優化增設、實驗劇場控制室監看視角優化等設施改善，另考量中心檔期營運日期安排，將依經費爭取情形，調整計畫項目，提升中心劇場軟硬體水準。

2. 十週年基礎設備維運整修工作計畫:

延續 110 年苗栗縣政府補助新台幣 380 萬，整案業於該年度 12 月完成結案，主要整修工項為修繕地震等天然災害影響造成龜裂帶來嚴重漏水問題，維修場館基礎設備核心中央空調損壞，及改善中心後臺除霉防菌潮濕問題，落實增加提升場館安全衛生服務量能，提供劇場維運服務品質。

3. 辦理定期劇場、機電設備維護保養:

於 2 月 7 至 2 月 18 日辦理劇場年度維護保養，為使劇場專業設備安全、順利地運作，需要定期規畫執行維護保養工作，劇場包括劇場懸吊系統，燈光、視聽設備等設備；辦理演藝廳升降維護保養，分上下半年度保養，於 5 月 27 日及 10 月 14 日辦理維護作業；機電消防年度維護保養分為每月定期保養，每季定期保養，上下半年定期保養，及不定期維護保養，包括消防、空調、電梯、高低壓電、機械停車場設備、監視器、儲水槽等基礎維運設備保養，以延長使用效能。除此之外，為強化中心劇場安全，提升民眾服務品質。

4. 劇場消防安全訓練:

年度自衛消防編組訓練分為上下半年進行，兩場次共計 102 人參與，上半年度辦理同仁內部教育訓練，下半年度自衛消防編組訓練特地結合劇場安全項目，訓練內容包含火災地震於劇場內逃生演練，通報及避難引導說明、消防案例、AED 及 CPR 實務訓練，下半年度除中心同仁、客服人員、駐警人員、

清潔人員外，特地邀請中心志工群一同參與，實地演練。並訂定中心緊急應變措施，針對地震、火警及緊急中斷演出之情形，訂定標準作業流程，以利維護場館現場秩序，降低因應突發狀況發生民眾恐慌安全問題。為強化中心劇場安全，提升民眾服務品質，另針對劇場安全項目，安排消防安全逃生演練，強化民眾、團隊、中心三方人員安全。

5. 戶外廣場燈光改善:

於中心正門口上方，及電視牆處加強燈光調整改善，提升戶外廣場燈光亮度，因應戶外正門燈光昏暗，且為階梯式廣場，可能引發夜間民眾觀演參訪中心行進安全問題，透過戶外燈源亮度集中，增加中心正門前可視範圍，提升民眾行進安全性，以避免場民眾夜間入館及散場時因昏暗造成之跌倒、滑倒、摔倒問題。

(四) 建築主體商標申請

於本年度 12 月完成商標申請進度，將待申請結果辦理後續商標授權相關事宜。本次商品申請主要以中心外觀為申請目標，為保護中心特色外觀建物不被其他營利事業單位挪為他用，造成中心形象之損壞，另為加深中心建物外觀對民眾能見度，深化中心品牌定位，並保護用在商品與服務上的品牌名稱和圖樣，申請註冊商標，作為行銷本中心的品牌，讓社會大眾認識，並期透過欲使用本中心商標的廠商或團隊，磨合互惠互利方式，達到宣傳中心效益。

(五) 官方網站體驗改善

中心於 110 年 8 月 20 日新官網上線，主要提供使用者新意象概念，強化使用者的感官視覺效果，並使動態影音呈現更多元化，增加推廣藝文效益，提升民眾參予度。透過民眾的反應及中心需求，因應使用者閱讀習慣，及考量各項營業活動特性，增加中心文創品曝光度，於「場館服務」頁面，新增「創意商品」區，清楚的呈現中心文創品的特色，進而吸引民眾添購意願；另為有效宣傳中心的出版品及歷年活動展示，將「藝友服務」頁面項下之「藝訊」，改至「關於我們」頁面項下，並新增「年刊」類別，於官網以電子書方式提供網站使用者瀏覽，做為行銷推廣中心之重要紙媒及打造場館品牌之形象指標，以達有效宣傳至中心歷年舉辦的各類活動，深植於民眾心中的展演活動印象，祈而誘發民眾入館動力，增加中心能見度，深化苗北品牌形象。

九、場館人才培訓計畫

針對中心近來引進多元公務作業系統，透過多元及多方課程學習，為使同仁更瞭解工作領域並增加與其他領域及跨部門的專業知識，111 年度場館人才培訓共計辦理七場，其中文化參訪一場、館際交流四場以及教育訓練兩

場，參與總人數 138 人，規劃如下：

- (一) 員工文化參訪：近年來表演活動型態日漸多元複雜，為了讓同仁更瞭解不同表演型態及工作模式的專業知識，中心於 07 月 20 日至台北流行音樂中心進行文化參訪交流，本次交流由台北流行音樂中心黃韻玲董事長及同仁接待，並透過座談方式及實際參觀舞台讓中心同仁接觸更多優秀的人才，瞭解不同的專業，參與同仁總計 19 人。
- (二) 館際交流參訪：為建立優質劇場人才，透過不同場館至中心進行館際交流參訪，以追求演出場館永續經營與表演藝術產業蓬勃發展，本年度共四場館際交流，總計 115 人。
 1. 連江縣政府文化處辦理「梅石演藝廳開館前之整備作業」，赴本中心進行館際參訪交流，本次交流由連江縣文化處吳曉雲處長帶隊與苗栗縣文化觀光局林彥甫局長於 08 月 11 日至中心做館際交流及分享，並進行實際舞台參觀，本次交流共計 7 人。
 2. 埔里藝文中心由蘇麗雯館長帶隊，於 10 月 20 日赴本中心進行志工培訓活動館際參訪交流，本次交流由中心林佳瑩總監帶領中心同仁進行志工簡報分享與參觀中心及展覽，本次共計 24 人參觀。
 3. 南投縣文化局志工由劉玉湖科長帶隊，於 11 月 19 日赴本中心進行展覽參觀，本次參觀由展覽育成部范志婕經理帶領進行展覽參觀，本次共計 35 人參觀。
 4. 新莊文藝中心莊雅雯主任帶隊，於 11 月 20 日赴本中心進行文化志工培訓，本次培訓由演出服務部游嘉琪經理做簡報分享，並由同仁帶領參觀中心展覽，本次共計 49 人參觀。
- (三) 教育訓練課程：為實現人才培訓計畫及跨領域專業知識的提升，111 年度共兩場教育訓練，參與培訓同仁總計 4 人。
 1. 配合台中國家歌劇院舉辦 2022NTT 學苑「藝術行政人才培訓計畫-實戰班」4/11-4/15，共 5 天，提供同仁參加培訓透過課程討論學習，提升同仁藝術行政領知識，以達到建立自我新工作模式及培養中心自己的團隊。
 2. 配合文化部舉辦「第八屆公共藝術獎—臺灣公共藝術 30 年論壇」線上論壇，提供同仁透過線上培訓，增進中心同仁對於公共藝術相關知識。

參、113 年度業務計畫

一、年度演出節目計畫

年度演出節目計畫，為苗北藝文中心以品牌定位出發的節目規劃，透過持續性、多樣化精緻性展演，吸引所有年齡層，讓每一位觀眾能在此欣賞到

喜歡的優質節目、擴大文化參與，「讓苗北藝術節，成為你的城市知己」、「讓苗北藝文中心，成為你重要的文化夥伴」，具體實踐「苗北藝文停看聽·全民欣賞好中心」的發展願景。

- (一) 「苗北小劇場」安排四至六月辦理，以「苗北小劇場」系列企劃，安排豐富多元小劇場節目類型，藉以吸引不同喜好之觀眾群走進劇場，活絡場館演出綿密性與多元性。
- (二) 「苗北心勢力」安排七月至九月辦理，以深耕在地藝文共好環境、深化節目品牌藝術能量為核心，合作辦理苗栗縣傑出演藝團隊年度重點演出活動，讓藝文接地氣，展現苗栗縣在地藝文能量。
- (三) 「苗北藝術節」安排十月至十二月辦理，透過節目共製，強化節目定位、深化演出策劃能量，以「發掘苗栗、連結臺灣、吸納世界」作為長期且持續的策劃方針，打造苗栗及苗北藝文心場館代表性的品牌節慶。
- (四) 「苗北節令表藝活動」：依時令節氣，辦理「苗北之星」歌唱大賽、「有樂童享在苗北」兒童節及「苗北歡樂耶誕樂」系列活動；藉以提升民眾藝術活動養成教育之認同感，提高觀眾藝術參與密集度、擴大中心藝文受眾對象，擴散藝術力量。
 1. 苗北之星歌唱大賽：春節期間(一、二月份)辦理，營造濃厚春節氣息，發掘歌唱新秀，並此廣召庶人歌手舞台飆技，同步歡迎各界到館走春，感受節令氣氛。
 2. 有樂童享在苗北：兒童節(四月份)辦理，規畫有童畫苗北繪畫比賽、童趣市集、童樂舞台等系列活動。
 3. 苗北歡樂耶誕樂：耶誕節(十二月份)辦理，結合聖誕節慶氛圍，依活動場域量身打造佈置規畫，以親子規劃系列演出與交換禮物活動，營造聖誕歡樂氣氛，另結合建築與投影科技，以戶外耶誕燈飾與耶誕主題戶外光影，點亮苗北、打造視聽效果兼具的打卡亮點。

二、品牌展演特別企畫－苗北藝術節

「2024 苗北藝術節」為苗北藝文中心以品牌定位出發的藝術節慶活動，延續往年亮眼成績，以品牌精神推出「大師風華」、「經典交響」、「劇場名流巨作」、「國際首席名家」等系列多場次展演節目。從國內品牌出發，藉由藝文展覽、交響樂、室內樂、現代戲劇、跨界製作等多元形式，共同呈現表演藝術及視覺藝術的精采面貌。將精緻藝術品牌團隊及製作聚焦苗栗，更讓苗北藝文中心成為藝文社群的話題焦點。

「2024 苗北藝術節」期望透過多樣化的精緻展演，將國際頂尖、且具代

表性藝術品牌展演節目，於苗北藝術節中展現。讓所有來自不同喜好屬性、地區、年齡層的觀眾，都能在苗北藝術節欣賞到喜歡的優質節目。擴大群眾文化參與，「讓苗北藝術節，成為你的城市知己」、「讓苗北藝文中心，成為你重要的文化夥伴」，具體實踐「苗北藝文停看聽·全民欣賞好中心」的發展願景。讓苗北藝文中心從縣內出發，成為具指標意義表藝場館，進而延伸成為臺灣代表重要展館之一，而「苗北藝術節」更在此基礎下相互加值，成為國內重要藝術節慶品牌代表。

三、年度藝文展覽計畫

年度展覽整體規劃依據不同的受眾對象為發想，邀請在各藝術創作領域的專業策展人、工藝師、協會或藝文團體，藉由多元類型的展覽內容，吸引各個年齡層的參觀者，讓小孩到長者都能夠參與其中享受豐富的藝術體驗，提升民眾審美之能力，各項主題內容分述如下：

(一) 新春系列：

1. 新春系列做為新年度的第一檔展覽，期待透過不同媒材的藝術創作形式，規劃具主題特色之節慶展覽，展現藝術創作的多元融合，開拓民眾對於藝術欣賞的新視野。
2. 在臺灣，貼春聯是一項新年的習俗。春聯乃由桃符演變而來，最初是為驅鬼避邪，爾後才加上鮮紅討喜的元素。為了傳承這項習俗活動，在年前舉辦「新春揮毫」、「創意春聯」、「版畫拓印」等活動，既能發揚傳統習俗，同時也能彰顯文化藝術傳承的理念。這些活動不僅展示了傳統習俗的魅力，也呈現了文化藝術的魅力。

(1) 新春揮毫：本活動為新春重點活動，邀請縣內書法名家現場揮毫，民眾可以兌換書法大師墨寶 1 份，並依照個人的需求讓名師們留下新春對聯或堂號，來祝福新的一年，藉由此活動提升民眾與苗北的距離。

(2) 版畫拓印：每年邀請版畫名師，以當年度生肖為主題創作版畫，現場為民眾拓印，可以近距離觀賞拓印的過程，也能親自體驗拓印版畫之樂趣。

(3) 創意春聯：過去習俗中年節前家家戶戶會在門口張貼對聯，而隨著時代的變遷，對聯的形式也更加多變，拋開傳統的對聯取而代之的是創意春聯，結合書法與繪畫的春聯型式受到許多年輕一輩的喜愛，充分的展現傳統與創新的融合，為新年增添濃厚色彩。

(二) 童趣系列：

1. 童趣系列展覽正逢兒童節這個專屬於小朋友的節日外，也同步舉辦「藝起來苗北」藝術教育體驗計畫，因此本季規劃展覽主軸以童趣及孩童喜愛事物作為展覽內容，如模型、工藝、藝術、科學教育類的展覽內容，盼吸引親子共賞及提升學生藝術養成教育及寬廣視野。
2. 童畫苗北繪畫比賽：兒童繪畫比賽提供了一個平台，讓兒童能夠發展和表達他們的創造力和想像力，透過自由創作和探索不同的材料和技巧，鼓勵兒童仔細觀察周圍的事物，從中尋找美和細節，讓藝術創作自小紮根發展。
3. 繪畫比賽頒獎典禮：每年在兒童節之際舉辦童畫苗北比賽，透過孩童們的眼光及藝術視角從新發掘世界，在繪畫比賽過後舉行頒獎典禮，透過現場公佈得獎名單及頒發獎項，表示對參賽者的努力和才華的肯定，邀請得獎者之親朋好友共同參與盛事，帶起小朋友對比賽的熱情，產生榮譽感。

(三) 主題系列：

針對不同季節特性或是主題規劃豐富多元的展覽內容，希望讓展覽室、藝廊成為民眾假日共遊的好去處，而在歲末節日期間安排「禮物交換」活動，在這個溫馨的節日裡，人們相互交換禮物，以表達關愛和祝福。禮物交換活動不僅是一種互贈禮物的機會，也是人們相互交流、分享歡笑和溫暖的時刻。參與者們期待著能夠收到一份驚喜的禮物，同時也享受著送禮的樂趣。透過聖誕節的禮物交換活動，人們能夠彼此傳達祝福和關愛，同時營造出溫馨和歡樂的節日氛圍。

(四) 大師系列：

苗北一年一度的重點活動「苗北藝術節」，其中展覽規劃以大師 X 風華系列作為策展方向，預計展現出具國際地位及影響力的樣貌。策展的核心理念為，邀請國內外在視覺藝術領域中具領銜地位的藝術家，展出其在藝術史上之經典作品。整系列為求凝聚視覺藝術創意，盼以開拓新視野的理念，透過展示具國際認可及專業性的創作，打造苗北在視覺展覽領域的專業形象。

(五) 館際合作系列：

館際合作的目的是在於透過不同文化機構之間的合作與協作，達到資源的共享與互通有無。透過館際合作，各機構能夠相互協助和支援，引入不同的策展內容，有助於拓展展覽的多樣性，為文化藝術領域的發展帶來更多機遇與

成果。中心為了推廣在地工藝之美，瞭解地方特色文化也積極與縣內特色館際交流，如三義木雕館、苗栗陶瓷博物館。

四、年度租用服務計畫

(一) 「線上場地租用申請系統」之數位應用：

苗北藝文中心的使命在於透過表演藝術及藝文專業服務來建立場館的藝文品牌，實現永續經營。中心視外租團隊為推動藝文發展的重要合作夥伴，提供團隊優質的展演場地及相應的專業服務。按照中心的「演出場地設備租用服務使用須知」，每年3月開放次年上半年（1月至6月）及9月開放次年下半年（7月至12月）的場地使用申請，另外還有不定期的空檔使用申請。為了因應數位時代的來臨，中心在109年便開始規劃建置「線上場地租用申請系統」，並在110年2月開始啟用。經過實際使用，審視申請者意見反饋及檢視使用狀況，於111年申請系統優化2.0版提升，調整原系統使用者介面設計架構，以配合中心演藝廳及實驗劇場兩個主要場地分別管理。113年將對原系統的管理者介面進行修正及調整，使其檢視檔期更有效率，實現場館的數位轉型應用。

(二) 表演藝術場地之租用服務：

1. 辦理主題性賽事

苗北藝文中心近年來由於場館之專業營運特性，可以提供優良的場地去因應國內外各類型表演、展覽、研習訓練及活動。加上中心所在地交通網絡良好，南北通行便捷，以及中心本身專業的軟硬體設施和友善熱誠的服務團隊，使得苗北藝文中心成為辦理各種主題性、地方性或全國性重要大型賽事的首選場地，包括「全國學生音樂舞蹈比賽」、「全國師生鄉土歌謠比賽」、「客家合唱比賽」及「全台灣太鼓青少年競賽」等。中心提供最優質的場地條件和服務團隊，讓來自全國的參賽者和各校際團隊通過參與這些賽事，進一步提升苗栗縣在國內藝文活動中的知名度，並進一步認識苗北藝文中心。這不僅有助於推廣宣傳中心的各項展演活動，也為推銷苗栗、行銷苗北做出了貢獻。

2. 提供團隊專業場域之租用

本中心在過去的十多年中，吸引了眾多國內外藝術家前來演出，並成為當地民眾藝文生活的重心。演藝廳和實驗劇場以專業的舞台配置、劇場技術及設備成為了國內優質演出製作、團隊和名家的首選場地之一。

- (1) 專業團隊場地使用：歷年來許多國內傑出的團隊，像是國立臺灣交響樂團、臺北市立國樂團、雲門舞集、舞蹈空間舞蹈團、朱宗慶打擊樂團、台北愛樂合唱團、相聲瓦舍、如果兒童劇團、財團法人擊樂文教基金會、Taiwan Connection、灣聲樂團等，都選擇在中心租用場地，進行豐富而精湛的演出，讓苗北觀眾受益匪淺。
- (2) 親子節目藝企推廣：苗北藝文中心作為竹竹苗地區重要的藝文平台，擁有優質的劇場條件、便捷的交通位置以及友善親切的服務團隊，成為表演藝術團隊和企業之間「藝企合作」的理想展演場地。隨著大新竹地區、頭份及竹南科學園區企業的蓬勃發展，企業越來越注重員工福利和家庭日活動的辦理，即使受到全國少子化的影響，卻因而促進了企業選擇在完善的展演場館以更高品質的藝文親子節目為員工進行專場演出。透過與知名兒童劇團及具特色的親子音樂劇場等合作演出，以「藝企合作」的理念，創造表演藝術團隊、企業和苗北藝文中心三方的互利共榮，同時打造中心的專業展演場館品牌，提升中心知名度。
- (3) 產學合作：為了促進表演藝術的發展並推動藝術教育及文化深耕，中心與國內表演藝術的教育機構如國立清華大學、國立臺灣師範大學、國立台中教育大學、中國文化大學、實踐大學等學校，採取「產學合作」的模式，鼓勵這些學校以中心專業場地作為平台，發表學子的優質演出。藉由此舉不僅能夠豐富中心的演出活動內容，也可增進場地及設備的使用，更期望未來能擴大與其他國內外大專院校合作，並透過建立友好夥伴關係來開發學生客群。
- (4) 專業影音錄製推廣：中心擁有專業的劇場設備及音響條件，可以提供團隊進行專業影音錄製的場地，用以推動演出場地及設備的高效運用，並開發多元化的場地使用模式，促進團隊和中心之間的互利合作，同時行銷中心專業劇場品牌。在場地使用的申請上，分為專

業團體(含個人)和一般團體(含個人)，並以合作推廣專案的方式，結合優質演出作品進行宣傳，創造出中心與演出單位共贏互助的正循環，同時也能開拓中心在國內外聲響專業場域的知名度，為中心帶來新的契機。

3. 在地特色團隊藝術交流

苗栗縣擁有多元且深厚的文化底蘊，中心成立的目標即是透過辦理展演活動結合在地文化來提升民眾的藝文涵養，並服務在地的藝文愛好者，推動本地藝文發展。中心優質的場地條件吸引了苗栗縣內的國中小學校及地方社團等單位租借並辦理各項活動。同時也與縣內代表性的演出團隊如苗栗縣立國樂團、榮興客家採茶劇團、蕭建平電視木偶劇團、新樂舞舞團、傳源文化藝術團、無限旋轉舞蹈工作室等合作辦理音樂會及發表會。「發掘苗栗」計畫將苗栗縣內長年經營且優良的表演團體推上專業演出舞台，讓其發光發熱，並吸引民眾前來觀賞提高藝文涵養，達到中心藝術教育及文化推廣的目標。

(三) 展覽場地租用服務：

為了推廣各類藝文展覽活動及鼓勵藝術家進行多元創作展出，本中心的展覽室及藝廊提供安全且舒適的展覽環境和完善的硬體設備，例如展櫃、燈光、音響、投影等，用以適應任何類型的藝術創作者和藝文活動團體舉辦個展或聯展。中心也特別提供優惠的租借費用給學生及學校團體，用來鼓勵年輕的藝文創作者展示在學期間的創作成果。

(四) 場域空間租用服務：

本中心的場域空間包括視聽中心、研習教室、二樓迴廊以及演藝廳二樓的附屬空間。這些場地都經過精心規劃，可以滿足各種形式的活動和場地使用需求。外租單位不論是需要辦理演講、會議還是教學課程，都可以在苗北藝文中心找到最適合且舒適的使用空間。相關場地根據實際需求特性，提供包括講台、投影機設備、多功能音響等完善的影音器材。

多年來，本中心提供各公司、大型企業及教育訓練單位辦理各種多元類型的活動，包括課程講座、員工教育訓練、電影欣賞、演講比賽、頒獎典禮及會員招募等。這些多元且豐富的活動不僅吸引了來自不同領域的民眾進入

本中心，讓更多人認識中心作為專業展演場館的角色，同時也成為全民都可以親近的藝文好鄰居。

五、藝術教育養成計畫

苗北藝術教育養成計畫，在於喚醒品味，為大眾開啟一扇「新感知」的窗。苗北藝文中心 112 年度，擬透過持續推動「苗北藝術學苑」、「藝起來苗北」藝術教育體驗計畫、「苗北表演藝術欣賞夏令營」、「節目指南講座 VS 演前導聆」等藝術教育活動，讓藝文參與，透過線上、實體多元藝文參與路徑，擴展藝術養成方式、實踐藝術思考。

(一) 「苗北藝術學苑」開設苗北弦樂班、苗北講堂、苗北藝術工坊課程，營造藝文共學常態環境，與報名學員在藝文中心，共營一個藝文與日常生活的對話空間。

1. 苗北講堂：每年二期，每週一堂、每期 5 至 8 堂。藝文講堂可蔚為日前重要的藝文參與模式，透過深入淺出、具層次階段的持續性開設，讓聽眾從話題到主題、從入門變行家，促進藝文參與。在藝文中心共營一個藝文與日常生活的對話空間，分享日常所見的藝文觀點，藝文作品中所欲表述的生活見解，讓表演藝術輕鬆走入生活。
2. 藝術工坊：藉由年度四期，規劃辦理藝術工坊，每期三至四堂，針對不同年齡層安排課程內容，透過各類的手作或體驗活動於藝文有更深層的了解，四期主題內容分別如下：

(1) 慢活樂學習：以熟齡為開課目標，開設如手沖咖啡、精油香氛、植栽手作等，在煩悶的職涯和退休生活中增添一些不同的樂趣和生活品味。

(2) 暑期玩創意：以兒童為開課對象，在暑假期間開設像是科學實驗、創意手作等多樣化課程，從有趣的課程中學習、多元探索，培養對世界的好奇心。

(3) 時尚玩生活：以社會人士為開課對象，開設新潮時尚的手作或體驗課程，如手工皂、金工、流體畫等，在忙碌的工作生活中，也能有段放鬆身心靈的療癒時刻。

(4) 親子過耶誕：以親子為開課對象，課程主題圍繞者聖誕氛圍，開設聖誕節可少的薑餅屋 DIY、聖誕花圈、聖誕蠟燭等主題，讓親子在這溫馨的節慶裡留下回憶。

(二)「藝起來苗北」藝術體驗教育計畫：每年四至八場，由苗北藝文中心與苗栗縣政府教育處共同辦理；媒合縣內國民中小學校學生，進行視覺展覽、場館參訪、苗北小劇場節目教育推廣場次的實際參與與規劃，讓「藝起來苗北」成了許多縣內學子親近藝術的第一個契機。自 2021 年首度辦理以來，「苗北小劇場×藝起來苗北」藝術體驗教育計畫持續獲得本縣學子及教師的關注與回響，成為本中心與縣內師生一年一會的約定。透過藝文場館能量，媒合學校教育平台，發揮「1+1>2」的人文藝術教育能量，深化在地連結，實踐以「在地」為設想，深耕大苗栗的藝文沃土。

自 2021 年首度辦理以來，「苗北小劇場×藝起來苗北」藝術體驗教育計畫持續獲得本縣學子及教師的關注與回響，成為本中心與縣內師生一年一會的約定。透過劇場、展覽廳等藝術展演場域的實際參與，「藝起來苗北」成了許多縣內學子親近藝術的第一個契機。結合藝文場館能量，媒合學校教育平台，發揮「1+1>2」的人文藝術教育能量。從計畫推動 1,000 人踏進劇場，進一步邀請 1,000 個家庭「一起來苗北」，深耕大苗栗的藝文沃土。

(三)「苗北表演藝術欣賞夏令營」：每年一梯，於暑期辦理。營隊以苗北藝文中心為基地，課程安排音樂、舞蹈、戲劇各領域的頂尖師資擔任主講，讓孩子透過音樂、舞蹈、戲劇台前幕後的理解與學習，充分體驗表演藝術欣賞的美好。營隊期間，讓青少年透過營隊密集課程、創作、排練，探索各種表演藝術欣賞形式，讓學員更貼近專業演員劇場工作狀態，打開「文化感受力」親近劇場，帶孩子們領略表演藝術發光發熱的美好瞬間。

(四)「節目指南講座 VS 演前導聆」：每年四至六場，邀請藝文專業策展人或產官學界知名講師，與觀眾進行苗北藝術節系列節目的指南與解析；透過各領域專業人士對節目的瞭解與賞析觀點，打開觀眾探索藝文世界的蹊徑。以線上或實體的多元參與方式，開創藝術零距離的學習管道。

(五)「國家青年交響樂團」：每年一至二梯，每梯七天六夜、演出一場次，由苗北藝文中心與國家交響樂團共同主辦。國家青年交響樂團(NSYO, National Symphony Youth Orchestra)於 112 年 1 月成立，同年度 7 月份首屆成軍。113 年將持續與國家交響樂團的合作，於寒暑假期間，招募國內外優秀青年音樂家，於苗北藝文中心進行密集排練與集訓課程，NSO 國家交響樂團各聲部首席、音樂總監、國際指導在集訓期間傳遞音樂經驗，給百餘名青年音

樂團員、體驗樂團生活，為臺灣學習、愛好古典音樂的青年，在全世界都有了友誼與連結，打開邁入國際音樂的大門。

六、年度行銷宣傳計畫

- (一) 實體通路宣傳：每月定期出刊「苗北藝訊」、年度出版「苗北年刊」、每月「貓裏藝文」活動訊息露出及各項展演活動文宣品、報導等紙媒，提供藝文消費者信賴的企劃核心、經營設計與消費者溝通的模式，培養忠誠顧客，有效拓展對外的觸及管道及提高行銷擴散影響力。
1. MBAC 苗北藝訊：中心精心規劃當月展演訊息快訊報導及次月活動預告，將中心即時訊息以每月定期出刊方式送達給「MBAC 苗北藝友」會員。藝訊採二種方式派送：寄送實體紙本及電子信件提供，紙本每月月底前將寄達至會員手中。會員可依訊息閱讀習慣，收取實體紙本藝訊郵寄到府，或因應數位使用及環保減碳方式，收取電子藝訊訊息。為擴大服務範圍及觸及更多藝文愛好者，官網亦提供電尺檔案供苗北藝友會員、苗北志工及瀏覽者可下載參閱。另，也透過轉貼藝訊網址至中心員工社團群組及志工社團群組，以利展演訊息擴散轉發。
 2. 苗栗縣苗北藝文中心年刊：彙聚年度表演藝術、視覺藝術、教育推廣、節令活動及中心年度場館計畫等資訊，集結成中心定期性之重要年度出版刊物，並以此年刊作為年度執行成果之展現。年刊亦免費贈送「MBAC 苗北藝友一黑卡」忠實會員，並供國內相關單位及展演團隊分享及卓參營運與執行成果。
 3. 傳單海報文宣品：以「品牌定位、分眾溝通、量身專屬」為節目行銷方向，長期維繫中心既有之實體宣傳資源，持續穩定經營既有之核心客群，且深耕目標觀眾消費者對苗北藝文品牌之信任與期待。
- (二) 電子行銷：建置中心 LINE@官方帳號、優化中心官方網站，透過線上網路將節目行銷拓展 N 世代網路消費族群，串連 FB、LINE、官網及節目購票頁面，活絡社群平台互動頻率，拓展在地藝文市場之廣度與深度。
1. 苗北藝文中心 LINE@官方帳號：密切關注日前時下資訊分享語法與搜尋習慣，以社群擴散藝訊傳播幅度與及時性，加強中心藝友品牌黏著度，並此延伸場館自有品牌、提高非藝文人口對藝文活動參與的興趣，持續瞭解在地藝文消費習慣，累積在地場館永續經營的藝文策辦實力。

2. 苗北藝文中心官方網站：苗北藝文中心的官方網站 (<https://www.miaobeiac.org>)是民眾獲取中心最新、即時且詳細資訊的數位媒介。網站採用簡約、清新且具有時尚感的設計，充分結合視覺美學和媒體傳達的優勢，通過更多動態的圖片和影片，展示視覺宣傳元素，吸引使用者停留並瀏覽。為了適應智慧型手機時代，該網站特別重視並考慮到手機閱讀者的使用習慣和便利性設計，提供清晰且鮮明的視覺傳達和資訊處理設計，使造訪中心網站的訪客可以感受到苗北藝文中心的場館特色和精彩展演節目呈現，有效地傳達中心各項展演活動的宣傳效果。
 3. 苗北藝文中心 FB 粉絲頁：本中心社群媒體平台-Facebook(臉書)粉絲頁以宣傳推播本中心展演活動等場館訊息，透過多元化的訊息，除文字、圖片、影片外，還有 emoji 表情貼圖，創造豐富生動的推廣文案，以達與民眾即時互動，行銷中心及推廣購票之效益。
 4. EDM 寄送：中心各項活動宣傳透過 EDM 收取電子訊息，精準發送給具消費力的客群，有效提升場館知名度與節目影響力，以利展演訊息擴散轉發，增加活動可見度。
 5. 節目售票網頁(Opentix)：因應「無紙化」永續環境趨向、迎接「行動優先」的時代，苗北藝文中心啟動紙本票券臨櫃取售，以及數位電子票券服務；並透過售票廣告頁面、電子報、EDM 數位廣告多樣化宣傳管道，精準定瞄具消費力的客群，安排主題企劃、橫幅廣告及曝光主辦專屬節目訊息，有效提升場館知名度與節目影響力。
 6. 苗北藝文中心電子露出：透過本中心購置多媒體設備託播行銷，包含電子看板(室內)及電視牆(室外)，各展演活動的影音或圖片輪放播映，吸引觀眾的注意，以藉此行銷本中心活動，刺激票房收入。另，為有效管理本中心廣告之業務，中心特草擬電視牆廣告定價與刊登使用管理須知，未來外部單位可透過提出申請經審查核定後，可在本中心電視牆刊登廣告，期望中心財務增能、擴增中心實質收入。
- (三) 專題、廣媒報導：透過社群網路、手機群發 (GroupMessage) 等自媒體網絡傳發流量，以及表演資訊刊物專欄、表演藝術專業性雜誌專題報導、報章/媒體/藝評等各項節目報導，有效媒體溝通並達到亮點宣傳，提昇藝術節能見度，併以多元傳播管道，擴大活動宣導效益，進而帶動地方藝文與文化參與。

七、藝友推廣服務計畫

苗北藝文中心「MBAC 苗北藝友卡-黑卡」、「MBAC 苗北藝友卡-紅卡」及「MBAC 苗北藝友卡-文青卡」三種等級會員級別，滿足不同年齡及族群的消費習性。並將主辦節目購票優惠、中心文化創意商品與服務優惠以及各式苗北專屬活動融入會員服務範疇。

(一) 會員經營

辦理各項會員服務業務，吸引更多中心主要的藝文消費族群及藝文欣賞的對象，深度經營會員關係，如：個資更新、相關購票諮詢，並提供發票捐贈…等。藉由每月藝文活動訊息傳播(紙本藝訊、Facebook、LINE@官方帳號、EDM)，強化會員黏著度、提高會員對藝文活動參與的興趣。顧客至上，深耕VIP會員，以提升會員忠誠度。會員續卡服務，會員享有生日禮及年度消費折價券，藉以高標準的服務，讓會員回流參與中心各項課程，強化穩固潛在會員。

(二) 會員招募

持續招募三種等級會員級別，滿足不同年齡及族群的消費習性，持續招募會員，建立中心與會員的關係，良好的會員關係，可以增進中心收益。並持續增加會員的辦卡數量，推廣會員購票優惠(中心主辦活動)之服務，以達會員辦卡率提升之效益。間接達到與會員間的高度互動，以穩定會員對中心的滿意度。

(三) 會員專屬活動

規劃會員專屬活動，讓會員享有尊榮身分，以強化會員對於中心的認同與信任，並提供差異化服務及優惠範疇。間接達到會員關係的經營，會員服務制度的持續深耕，與會員面對面，拉近與會員的距離，以提升會員價值體驗，提高與會員間的品牌親密度，培養會員對苗北之忠誠度。讓他們享有尊榮身分的高規格待遇，並持續創造及維持會員與苗北藝文中心藝文好夥伴關係。

八、場館硬體維運計畫

(一) 展場及商場營運規劃

中心以豐富友善的場館功能為出發點，計畫引進多元商場概念，有效運用場域空間，期許輕食或特色文創品商家進駐，滿足各式觀眾的需求和多樣期待。

同時，中心也持續規劃製作專屬的創意文化商品，讓苗北的專屬商品能觸及更多不同領域的受眾，進一步提高中心的知名度。透過商場模式的推廣，中心希望能吸引更多藝文愛好者，強化中心的認同感和品牌建立，規劃提供文化創意衍生品販售平台和輕食飲品服務，同時與商場品牌合作，吸引不同客群，營造藝術生活和美學的氛圍。另中心將持續調整策略，並加入更多互動性及市集的活動，以提升多面向觀眾服務，增加民眾在中心駐足欣賞展演活動的時間和意願，落實苗北藝文中心成為「全民欣賞好中心」的目標。

(二) 數位 E 化管理服務

持續推動數位 E 化管理服務，大量運用數位快速傳輸之概念，延續中心既有財務管理系統、電子公文系統、人事差勤系統等作業系統，藉由數位電子化平台，加速同仁辦公效率，強化行政效能，達到事半功倍目標；線上場租系統優化，輔助行政與劇場管理，管理者透過系統後台的資料庫數據分析，大量的快速蒐集所有使用者為基底數據，快速統計表藝團隊申請案件性質與類型，並運用場租團隊數據與使用反饋，增加系統的使用便利性，加速外租團隊申請進度，提高團隊使用效率，並運用科技的技術，達到數位管理服務效益，以此作為營運規劃的方向指標。未來，中心將不斷創新、優化，提高數位品質與效率，打造同仁與團隊的服務效能。

(三) 硬體設備維護與改善

1. 推動藝文專業場館升級計畫：延續 112 年文化部「推動藝文專業場館升級計畫—地方藝文場館整建計畫」，提送中心「推動藝文專業場館升級計畫」，積極爭取補助，111 年完成場館升級計畫之整體規畫設計案，112 年依據中心的檔期及整體營運評估，施作無障礙空間改善，及劇場安全提升維護部分項目，113 年將以場館節能優化與數位升級方向，增加租用單位的運用，以利提升場地使用率，並達節能減碳效益，及延續未完成的劇場安全維護項目，進行持續優化中心場館硬體設施，並針對計畫內容與執行方向、場館檔期使用狀況，全面檢視評估，及調整優化項目順序，並秉持文化平權、友善場館、劇場安全之出發點，改善提升場館之硬體水準，強化友善民眾及團隊服務，鞏固中心藝文專業發展定位，並達維護中心基礎維運所必需，期許創造專業藝文場館為基礎，奠定永續經營概念，發展多元藝文之可能性。

2. 基礎維運設備及劇場設備定期維護保養：為避免設備因長期使用和損耗而出現故障和損壞，定期維護保養為場館基礎維運之絕對必要支出一環，主要在於延長設備壽命，提升設備效率，減少維修成本，並提高安全性，中心將盤點各項設施及設備，通盤檢視維護合約有效進行，機電消防設備方面，包括空調及消防設備的維護、高低壓電定期維護檢測、電梯及各項升降梯定期安檢等；劇場專業設備包括劇場舞台升降與懸吊系統，燈光、視聽設備，以及鋼琴等設備。定期維護設備對中心和設備本身都非常重要，可以保障設備的正常運行和延長其使用壽命，也可以提高效率 and 安全性，降低營運成本的必要措施，也有助於保障員工的生產安全，進而減少經濟損失和風險。
3. 場館安全教育訓練：定期舉辦自衛消防編組訓練事宜，強化中心同仁、志工群、駐館外包人員等消防安全教育訓練，提升安全意識及緊急應變宣導，實地演練操作，認識中心逃生動線，增加緊急應變訓練，以落實預防火災、地震及其他災害之目的。

九、場館交流培訓計畫

- (一) 人才交流培訓目的：人才是組織營運的核心，人力資源管理之健全與發展須建立在培植人才的基礎上，轉型後的苗北藝文中心，在公平、公正、公開的招募原則下，同仁專業能力的提升與面對未來環境的應對與彈性，都是中心發展及持續穩定營運的重要關鍵。因此，持續藉由人才交流的機會，與各方資源整合、開拓，是自我提升及場館營運的永續目標，以更精準的培訓課程及交流計畫，由內而外翻轉場館的品牌價值。
- (二) 教育訓練參訪：場館的展演內容發展多元且快速，為了提升同仁在展演藝術工作上的專業與效率，中心透過教育訓練參訪，去深入瞭解不同場館的團隊營運模式，組織架構以及如何創造更多元的節目，持續規劃參訪，除了可以學習到大型場館的活動安排思維，更充分的知道怎麼做整體營運。
- (三) 教育訓練課程：除了同仁本身的藝術行政專業以外，中心也安排多元領域的實用性課程，如採購法課程、公文書寫、藝術與法律等，幫助同仁在業務處理上更具專業發展，未來希望能更具策略的規劃跨領域課程，有效提升便民服務績效及提高行政效能。
- (四) 館際交流：中心作為苗栗代表性的地方專業藝文場館，除了參訪及課程安排外，我們也分別於 109 年到臺中國家歌劇院、111 年到臺北流行音樂中心及

112 年至高雄衛武營國家藝術文化中心等，實地參訪交流座談北、中、南各中央及地方行政法人表演場館，藉此學習各縣市藝文場館的運營與思維。不僅如此，我們更透過苗北原創音樂劇製作，在執行面實際藉由館際交流的機會，持續深化館際連結，將苗栗的創作能量從在地拓展到各地，希冀開啟疫情後的巡演與合作機會。

近年各地文化展演場館陸續落成，113 年預計規劃參訪相關行政法人專業場館或進行地方場館交流，期望能更進一步了解各專業藝文場館的營運及劇場設施規劃。

肆、本年度政府機關核撥經費概述

113 年度本中心公務預算補助編列 4,338 萬 4,993 元。

伍、近二年度預算財務自籌情形概述

本中心 113 年度預算總收入 6,840 萬 6,184 元，112 年度預算總收入 6,570 萬 943 元，113 年度預算總支出 6,840 萬 6,184 元，112 年度預算總支出 6,570 萬 943 元。

陸、本年度預算概要

一、收支營運概況

113 年度本中心收入共計 6,840 萬 6,184 元(含勞務收入 273 萬 8,400 元，租金及權利金收入 326 萬 1,600 元，政府公務預算補助收入 4,338 萬 4,993 元，政府專案補助收入 1,902 萬 1,191 元)；業務成本與費用共計 6,840 萬 6,184 元(含勞務成本 1,300 萬 7,640 元，行銷及業務費用 333 萬 6,200 元，管理及總務費用 5,206 萬 2,344 元)；本年度預估餘絀 0 元。

113 年度提列代管資產折舊費用 1,902 萬 1,191 元，同時由遞延收入(應付代管資產)轉列政府專案補助收入 1,902 萬 1,191 元，本項次不產生實際的現金流入。

本中心 113 年度收入、支出及餘絀圖表如圖一；最近五年度收入與支出圖表如圖二。

二、淨值變動概況

本中心 113 年度預估餘絀 0 元。

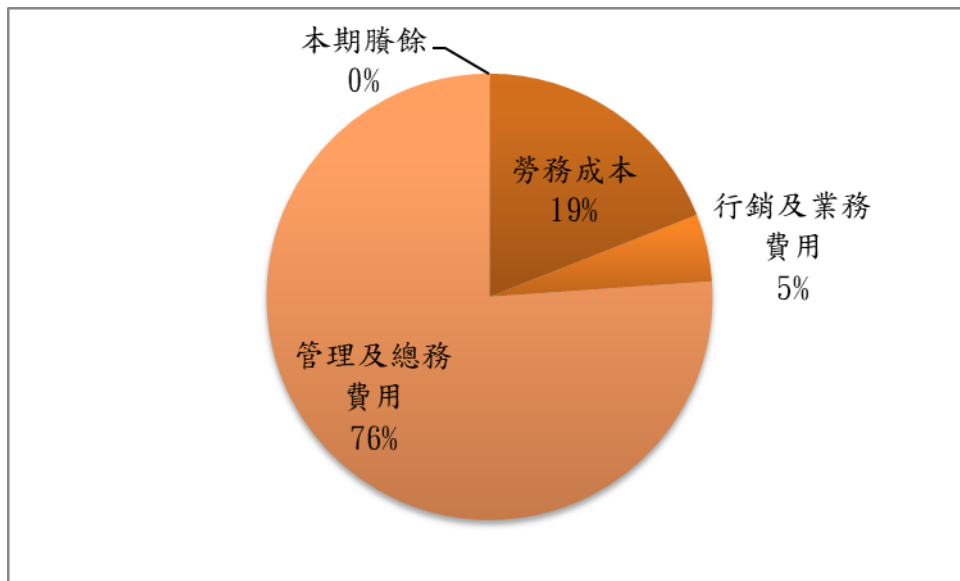
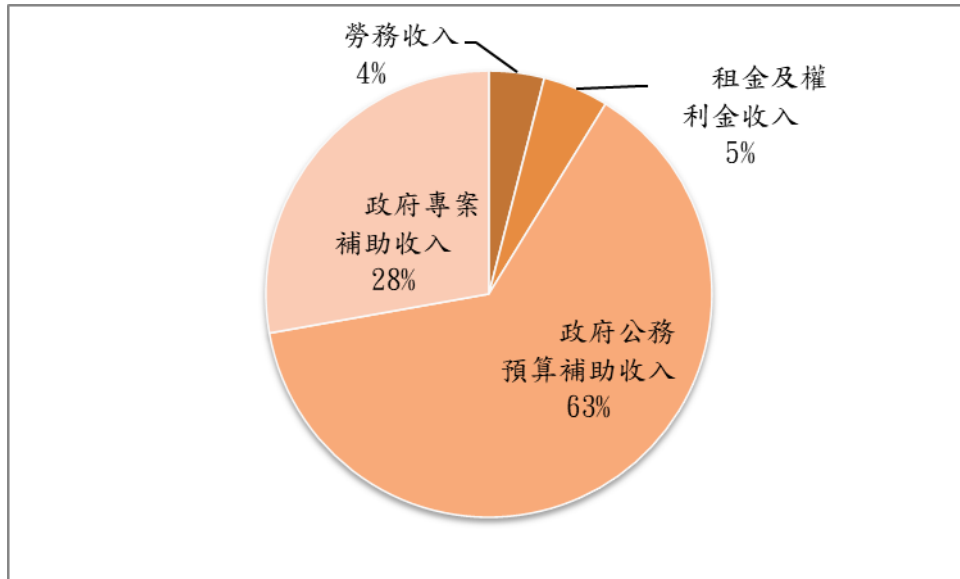
三、 現金流量概況

本年度預估業務活動之淨現金流入為 28 萬 1,304 元，投資活動之淨現金流出為 49 萬元，籌資活動之淨現金流入為 8 萬元，故本年度期末現金及約當現金為 900 萬 8,999 元。

柒、其他

113 年度收入、支出及餘絀(短絀-)

圖一



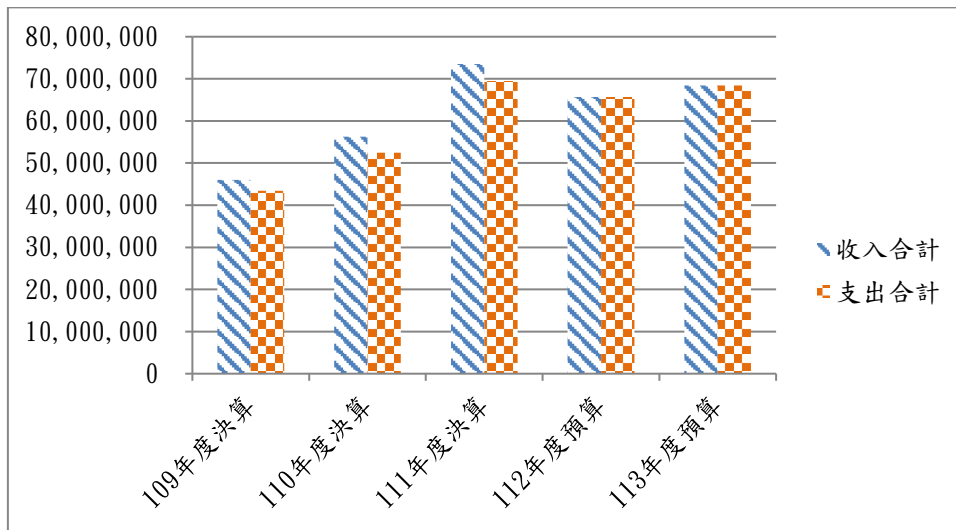
單位：元

收入	113 年度預算	支出及賸餘	113 年度預算
業務收入	68,406,184	業務成本及費用	68,406,184
勞務收入	2,738,400	勞務成本	13,007,640
租金及權利金收入	3,261,600	行銷及業務費用	3,336,200
政府公務預算補助收入	43,384,993	管理及總務費用	52,062,344
政府專案補助收入	19,021,191	本期賸餘	0
收入總額	68,406,184	支出及賸餘	68,406,184

註：代管資產分期提列折舊費用及同額轉列政府專案補助收入 1,902 萬 1,191 元。

圖二

最近五年收入與支出



單位：元

項目	年度	109 年度決算	110 年度決算	111 年度決算	112 年度預算	113 年度預算
收入						
業務收入		46,008,175	56,246,079	73,523,594	65,700,943	68,406,184
收入合計		46,008,175	56,246,079	73,523,594	65,700,943	68,406,184
支出						
業務成本與費用		43,419,247	52,440,876	69,523,999	65,700,943	68,406,184
支出合計		43,419,247	52,440,876	69,523,999	65,700,943	68,406,184
本期賸餘(短絀-)		2,588,928	3,805,203	3,999,595	0	0

註：

- 1.111 年度決算:代管資產分期提列折舊費用及同額轉列政府專案補助收入 1,902 萬 3,409 元，本項次不產生實際的現金流入。
- 2.112 年度預算:代管資產分期提列折舊費用及同額轉列政府專案補助收入 1,902 萬 3,408 元，本項次不產生實際的現金流入。
- 3.113 年度預算:代管資產分期提列折舊費用及同額轉列政府專案補助收入 1,902 萬 1,191 元，本項次不產生實際的現金流入。

主要表

苗栗縣苗北藝文中心
收支營運預計表

中華民國113年度

單位：新臺幣元

前年度決算數		科 目	本年度預算數		上年度預算數		比較增減(-)		說 明
金 額	%		金 額	%	金 額	%	金 額	%	
73,523,594	100.00	收入	68,406,184	100.00	65,700,943	100.00	2,705,241	4.12	
73,523,594	100.00	業務收入	68,406,184	100.00	65,700,943	100.00	2,705,241	4.12	
3,415,769	4.65	勞務收入	2,738,400	4.00	2,466,035	3.75	272,365	11.04	
2,245,047	3.05	演藝收入	2,103,000	3.07	1,492,035	2.27	610,965	40.95	
66,284	0.09	年費收入	70,000	0.10	36,000	0.05	34,000	94.44	
636,430	0.87	講習(演)收入	113,400	0.17	938,000	1.43	-824,600	-87.91	
468,008	0.64	報名費收入	452,000	0.66	0	0.00	452,000		
5,628	0.01	銷貨收入	0	0.00	0	0.00	0		
5,628	0.01	製成品銷貨收入	0	0.00	0	0.00	0		
3,708,616	5.04	租金及權利金收入	3,261,600	4.77	2,796,500	4.26	465,100	16.63	
3,708,616	5.04	其他建築物租金收入	3,261,600	4.77	2,796,500	4.26	465,100	16.63	
47,352,921	64.41	政府公務預算補助收入	43,384,993	63.42	41,415,000	63.04	1,969,993	4.76	
47,352,921	64.41	政府公務預算補助收入	43,384,993	63.42	41,415,000	63.04	1,969,993	4.76	
19,023,409	25.87	政府專案補助收入	19,021,191	27.81	19,023,408	28.95	-2,217	-0.01	
19,023,409	25.87	政府專案補助收入	19,021,191	27.81	19,023,408	28.95	-2,217	-0.01	
17,251	0.02	其他業務收入	0	0.00	0	0.00	0		
17,251	0.02	雜項業務收入	0	0.00	0	0.00	0		
69,523,999	94.56	支出	68,406,184	100.00	65,700,943	100.00	2,705,241	4.12	
69,523,999	94.56	業務成本與費用	68,406,184	100.00	65,700,943	100.00	2,705,241	4.12	
13,641,053	18.55	勞務成本	13,007,640	19.02	12,627,509	19.22	380,131	3.01	
11,687,908	15.90	演藝成本	10,683,040	15.62	9,993,879	15.21	689,161	6.90	
1,953,145	2.66	講習(演)成本	2,324,600	3.40	2,633,630	4.01	-309,030	-11.73	
3,133,736	4.26	行銷及業務費用	3,336,200	4.88	3,150,000	4.79	186,200	5.91	
3,133,736	4.26	業務費用	3,336,200	4.88	3,150,000	4.79	186,200	5.91	
52,749,210	71.74	管理及總務費用	52,062,344	76.11	49,923,434	75.99	2,138,910	4.28	
52,749,210	71.74	管理費用及總務費用	52,062,344	76.11	49,923,434	75.99	2,138,910	4.28	
3,999,595	5.44	本期賸餘(短絀)	0	0.00	0	0.00	0		

苗栗縣苗北藝文中心
淨值變動預計表

中華民國113年度

單位：新臺幣元

項 目	基 金	公 積		累積餘絀		淨值其他項目		合 計
		資本公積	特別公積	累積賸餘	累積短絀	累積其他 綜合餘絀	未認列為退 休金成本之 淨短絀	
本年度期初餘額	0	0	0	6,648,999	0	0	0	6,648,999
本年度增(減-)數	0	0	0	0	0	0	0	0
本年度期末餘額	0	0	0	6,648,999	0	0	0	6,648,999

苗栗縣苗北藝文中心
現金流量預計表

中華民國113年度

單位:新臺幣元

項 目	預 算 數	說 明
業務活動之現金流量	281,304	
調整非現金項目	281,304	
折舊、減損及折耗	84,500	
流動資產淨減(淨增)	-10,000	
預付費用減少(增加)	-10,000	
流動負債淨增(淨減)	206,804	
應付票據增加(減少)	139,304	
應付費用增加(減少)	10,000	
應付代收款增加(減少)	2,500	
預收款項增加(減少)	55,000	
未計利息股利之現金流入(流出)	281,304	
業務活動之淨現金流入(流出)	281,304	
投資活動之現金流量	-490,000	
增加不動產、廠房及設備、礦產資源	-490,000	
增加不動產、廠房及設備	-490,000	
投資活動之淨現金流入(流出)	-490,000	
籌資活動之現金流量	80,000	
增加短期債務、流動金融負債及其他負債	80,000	
增加短期債務	80,000	
籌資活動之淨現金流入(流出)	80,000	
匯率影響數	0	
現金及約當現金之淨增(淨減)	-128,696	
期初現金及約當現金	9,137,695	
期末現金及約當現金	9,008,999	
不影響現金之投資與籌資活動		

明細表

苗栗縣苗北藝文中心

勞務收入明細表

中華民國113年度

單位:新臺幣元

科目及營運項目	本年度預算數	說 明
勞務收入	2,738,400	
演藝收入	2,103,000	節目演出票房收入，年列2,103,000元。
年費收入	70,000	藝文之友會費收入，年列70,000元。
講習(演)收入	113,400	苗北講堂、藝術工作坊等收入，年列113,400元。
報名費收入	452,000	童畫苗北及活動報名收入，年列452,000元。

苗栗縣苗北藝文中心
租金及權利金收入明細表

中華民國113年度

單位：新臺幣元

科目及營運項目	本年度預算數	說 明
租金及權利金收入	3,261,600	
其他建築物租金收入	3,261,600	1. 本年度新增專案性質教育部112學年度全國學生舞蹈比賽全區決賽及112學年度全國學生音樂比賽中區決賽場租收入。 2. 演藝廳、實驗劇場、展覽場地、停車場、視聽中心、研習教室場地及設備租用等收入，年列3,261,600元。

苗栗縣苗北藝文中心
政府公務預算補助收入明細表

中華民國113年度

單位:新臺幣元

科目及營運項目	本年度預算數	說 明
政府公務預算補助收入	43,384,993	
政府公務預算補助收入	43,384,993	苗栗縣政府補助收入，年列43,384,993元。

苗栗縣苗北藝文中心
政府專案補助收入明細表

中華民國113年度

單位:新臺幣元

科目及營運項目	本年度預算數	說 明
政府專案補助收入	19,021,191	
政府專案補助收入	19,021,191	代管資產提列折舊數，同額將遞延收入(應付代管資產)轉列政府專案補助收入。

苗栗縣苗北藝文中心

勞務成本明細表

中華民國113年度

單位:新臺幣元

前年度決算數	上年度預算數	科目及營運項目	本年度預算數
13,641,053	12,627,509	勞務成本	13,007,640
11,687,908	9,993,879	演藝成本	10,683,040
11,495,936	9,980,879	服務費用	10,670,040
58,206	3,000	旅運費	5,000
1,052,487	1,247,040	印刷裝訂與廣告費	1,247,040
33,538	63,000	修理保養及保固費	27,000
7,876	0	保險費	0
10,259,129	8,655,839	一般服務費	9,376,000
84,700	12,000	專業服務費	15,000
18,512	10,000	材料及用品費	10,000
18,512	10,000	用品消耗	10,000
11,214	0	租金與利息	0
11,214	0	什項設備租金	0
0	1,000	稅捐與規費(強制費)	1,000
0	1,000	消費與行為稅	1,000
162,246	2,000	其他	2,000
162,246	2,000	其他費用	2,000
1,953,145	2,633,630	講習(演)成本	2,324,600
1,690,916	2,292,080	服務費用	1,959,600
75,970	81,468	旅運費	33,000
38,615	31,500	印刷裝訂與廣告費	111,000
5,714	0	修理保養及保固費	0
955,169	1,363,320	一般服務費	1,401,800
615,448	815,792	專業服務費	413,800
93,618	228,600	材料及用品費	238,000
93,618	228,600	用品消耗	238,000
89,334	0	租金與利息	0
89,334	0	什項設備租金	0
79,277	112,950	其他	127,000
79,277	112,950	其他費用	127,000

苗栗縣苗北藝文中心
勞務成本說明
中華民國113年度

科目及營運項目	說	明
勞務成本		
演藝成本		
服務費用		
旅運費	場地檔期審查會評審交通費，年列5,000元。	
印刷裝訂與廣告費	活動文宣印製業及節目宣傳行銷等，年列1,247,040元。	
修理保養及保固費	什項設備修護費-鋼琴調音，年列27,000元。	
一般服務費	節目演出、票務系統外包、志工誤餐費、保險費、參訪費、教育訓練、背心制服等費用，年列9,376,000元。	
專業服務費	場地檔期審查會出席費，年列15,000元。	
材料及用品費		
用品消耗	前台服務消耗品(酒精棉片、工作證製作、耳機、手電筒電池等)，年列10,000元。	
稅捐與規費(強制費)		
消費與行為稅	營業稅，年列1,000元。	
其他		
其他費用	場地檔期審查會誤餐費，年列2,000元。	
講習(演)成本		
服務費用		
旅運費	苗北之星、苗北講堂等講師評審及邀請專家學者出席會議、授課、審查、演講座談、活動展演等交通費，年列33,000元。	
印刷裝訂與廣告費	節令活動、文宣簡章、帆布、獎狀印製費，年列111,000元。	
一般服務費	苗北表藝欣賞夏令營委託執行、攝錄音外包，含專業攝錄及錄音等，年列1,401,800元。	
專業服務費	苗北之星、苗北講堂等講師評審費用、藝術工坊-講師費、節令活動相關展演活動人員、評審老師、主持人、護理人員等出席費，年列413,800元。	
材料及用品費		
用品消耗	童畫苗北作品裱框、獎狀框、節令活動所需用紙、文具耗材、展場內耗材、投射燈、藝術工坊-材料費等，年列238,000元。	
其他		
其他費用	節令活動禮品、禮券、誤餐費、會場布置、茶會餐點等費用，年列127,000元。	

苗栗縣苗北藝文中心
行銷及業務費用明細表

中華民國113年度

單位：新臺幣元

前年度決算數	上年度預算數	科目及營運項目	本年度預算數
3,133,736	3,150,000	行銷及業務費用	3,336,200
3,133,736	3,150,000	業務費用	3,336,200
2,977,689	3,010,500	服務費用	3,200,200
9,293	0	旅運費	0
552,249	945,000	印刷裝訂與廣告費	970,000
886,480	216,000	修理保養及保固費	220,000
15,250	76,500	保險費	50,000
1,312,669	1,665,000	一般服務費	1,792,200
201,748	108,000	專業服務費	168,000
111,325	90,000	材料及用品費	85,000
111,325	90,000	用品消耗	85,000
44,722	49,500	其他	51,000
44,722	49,500	其他費用	51,000

苗栗縣苗北藝文中心
行銷及業務費用說明

中華民國113年度

科目及營運項目	說	明
行銷及業務費用		
業務費用		
服務費用		
印刷裝訂與廣告費	年刊製作、藝訊排版與印刷、展覽室及藝廊-文宣及帆布印製費等，	年列970,000元。
修理保養及保固費	光影計畫設備校正及維護、展場、展櫃油漆費、展櫃維修費等，	年列220,000元。
什項設備修護費		
保險費	展覽場域作品保險費用，	年列50,000元。
一般服務費	光影計畫-戶外演出節目企劃製作、苗北市集活動辦理、藝術家/藝文團體展覽規畫執行、策展費、館際合作佈卸展等，	年列1,792,200元。
外包費		
專業服務費	Adobe軟體與office軟體年度借用費、線上場地租用系統年度維護等，	年列168,000元。
材料及用品費		
用品消耗	A1大海報輸出機紙材、油墨等，	年列85,000元。
其他		
其他費用	光影計畫音樂授權、音樂公播權等，	年列51,000元。

苗栗縣苗北藝文中心
管理及總務費用明細表

中華民國113年度

單位：新臺幣元

前年度決算數	上年度預算數	科目及營運項目	本年度預算數
52,749,210	49,923,434	管理及總務費用	52,062,344
52,749,210	49,923,434	管理費用及總務費用	52,062,344
14,264,884	15,676,141	用人費用	17,527,337
10,668,118	11,335,400	正式員額薪資	12,620,840
268,332	595,000	超時工作報酬	615,000
1,252,363	1,607,425	獎金	1,868,105
645,606	689,112	退休及卹償金	771,624
1,430,465	1,449,204	福利費	1,651,768
15,441,785	13,387,711	服務費用	13,809,823
4,248,799	4,187,406	水電費	4,030,206
420,867	378,000	郵電費	378,000
99,999	139,500	旅運費	389,500
156,268	138,600	印刷裝訂與廣告費	190,000
1,936,117	1,650,000	修理保養及保固費	1,732,000
12,508	20,000	保險費	20,000
4,834,613	5,466,947	一般服務費	5,561,017
3,585,065	1,263,258	專業服務費	1,365,100
147,549	144,000	公共關係費	144,000
312,159	272,443	材料及用品費	198,500
312,159	272,443	用品消耗	198,500
21,246,986	19,113,408	折舊、折耗及攤銷	19,105,691
1,795,237	90,000	不動產、廠房及設備折舊	84,500
19,023,409	19,023,408	其他折舊性資產折舊	19,021,191
428,340	0	攤銷	0
1,399,621	1,415,000	稅捐與規費（強制費）	1,384,993
419,175	434,554	土地稅	419,175
980,446	980,446	房屋稅	965,818
7,728	0	會費、捐助、補助、分攤、救助（濟）與交流活動費	0
7,728	0	分擔	0
76,047	58,731	其他	36,000
76,047	58,731	其他費用	36,000

苗栗縣苗北藝文中心
管理及總務費用說明

中華民國113年度

科目及營運項目	說	明
管理及總務費用		
管理費用及總務費用		
用人費用		
正式員額薪資	同仁薪資及董事會-出席費、兼職費，年列12,620,840元。	
超時工作報酬	延長工作時間加班費及超時誤餐費等，年列615,000元。	
獎金	同仁年終工作獎金及藝文補助等，年列1,868,105元。	
退休及卹償金	勞退提撥金，年列771,624元。	
福利費	同仁勞健保費及結婚、生育等津貼等，年列1,651,768元。	
服務費用		
水電費	水電費，年列4,030,206元。	
郵電費	電話費及郵資費，年列378,000元。	
旅運費	國內外出差旅費、評選會議交通費等，年列389,500元。	
印刷裝訂與廣告費	影印機費用及預決算書印製等，年列190,000元。	
修理保養及保固費	高低壓電、機電、空調、消防設備、場館各項廳舍設備維修及零星零件更換維修等，年列1,732,000元。	
保險費	公共意外險責任險與火災險，年列20,000元。	
一般服務費	臨時人員及客服人員薪資及勞健保、勞退、保全、清潔、園藝、水塔清洗等外包服務費用，年列5,561,017元。	
專業服務費	律師諮詢費、建築物公共安全檢查、簽證及申報、會計師財務及稅務簽證、人事差勤系統維護費、電子公文系統、財務管理系統等維護相關費用，年列1,365,100元。	
公共關係費	特支費，年列144,000元。	
材料及用品費		
用品消耗	制服費用、辦公用品、庶務備品等，年列198,500元。	
折舊、折耗及攤銷		
不動產、廠房及設備折舊	機械及設備折舊、交通及運輸設備折舊、什項設備折舊，年列84,500元。	
其他折舊性資產折舊	代管資產折舊，年列19,021,191元。	
稅捐與規費（強制費）		
土地稅	地價稅，年列419,175元。	
房屋稅	房屋稅，年列965,818元。	
其他		
其他費用	徵才廣告及評選會議費用誤餐費、茶點等，年列36,000元。	

苗栗縣苗北藝文中心
固定資產建設改良擴充明細表

中華民國113年度

單位：新臺幣元

項 目	本年度預算數	說 明
不動產、廠房及設備	490,000	
房屋及建築	300,000	屋頂各項管線除鏽油漆
機械及設備	70,000	電腦兩台
什項設備	120,000	舊燈具改善

苗栗縣苗北藝文中心
資產折舊明細表

中華民國113年度

單位：新臺幣元

項 目	不動產、廠房及設備									投資性 不動產	其 他	合 計
	土 地 改 良 物	房 屋 及 建 築	機 械 及 設 備	交 通 及 運 輸 設 備	什項設備		租 賃 資 產	租 賃 權 益 改 良	投 資 性 不 動 產			
					典 藏 品	什 項 設 備						
前年度決算資產 原值	3,722,381	834,762	4,593,946	3,693,010	0	7,536,586	0	0	0	1,272,365,101	1,292,745,786	
上年度預計增(減) 資產原值	-3,722,381	-834,762	-2,910,241	-2,815,055	0	-3,917,486	0	0	0	0	-14,199,925	
本年度預計增(減) 資產原值	0	300,000	70,000	0	0	120,000	0	0	0	0	490,000	
資產重估增值額	0	0	0	0	0	0	0	0	0	0	0	
本年度(12月底) 止資產總額	0	300,000	1,753,705	877,955	0	3,739,100	0	0	0	1,272,365,101	1,279,035,861	
本年度應提折舊 額	0	0	33,000	41,000	0	10,500	0	0	0	19,021,191	19,105,691	
管理及總務費 用	0	0	33,000	41,000	0	10,500	0	0	0	19,021,191	19,105,691	

參考表

苗栗縣苗北藝文中心

預計平衡表

中華民國113年12月31日

單位：新臺幣元

111年12月31日 實際數	科目	113年12月31日 預計數	112年12月31日 預計數	比較增減
1,019,744,851	資產	956,998,726	975,733,113	-18,734,387
26,646,086	流動資產	9,768,999	9,887,695	-118,696
18,921,012	現金	9,008,999	9,137,695	-128,696
18,921,012	銀行存款	9,008,999	9,137,695	-128,696
5,729,579	應收款項	0	0	0
5,729,579	其他應收款	0	0	0
1,995,495	預付款項	760,000	750,000	10,000
2,000	預付費用	0	0	0
1,993,495	留抵稅額	760,000	750,000	10,000
7,533,373	不動產、廠房及設備	833,728	428,228	405,500
3,648,741	土地改良物	0	0	0
3,722,381	土地改良物	0	0	0
-73,640	累計折舊-土地改良物	0	0	0
500,854	房屋及建築	300,000	0	300,000
834,762	房屋及建築	300,000	0	300,000
-333,908	累計折舊-房屋及建築	0	0	0
1,549,283	機械及設備	166,460	129,460	37,000
4,593,946	機械及設備	1,753,705	1,683,705	70,000
-3,044,663	累計折舊-機械及設備	-1,587,245	-1,554,245	-33,000
338,032	交通及運輸設備	171,234	212,234	-41,000
3,693,010	交通及運輸設備	877,955	877,955	0
-3,354,978	累計折舊-交通及運輸設備	-706,721	-665,721	-41,000
1,496,463	什項設備	196,034	86,534	109,500
7,536,586	什項設備	3,739,100	3,619,100	120,000
-6,040,123	累計折舊-什項設備	-3,543,066	-3,532,566	-10,500
1,454,098	無形資產	519,200	519,200	0
1,454,098	無形資產	519,200	519,200	0
1,454,098	電腦軟體	519,200	519,200	0
984,111,294	其他資產	945,876,799	964,897,990	-19,021,191
984,111,294	什項資產	945,876,799	964,897,990	-19,021,191
1,272,365,101	代管資產	1,271,515,101	1,271,515,101	0
-288,253,807	累計折舊-代管資產	-325,638,302	-306,617,111	-19,021,191
1,019,744,851	資產合計	956,998,726	975,733,113	-18,734,387
997,395,693	負債	950,349,727	969,084,114	-18,734,387

苗栗縣苗北藝文中心

預計平衡表

中華民國113年12月31日

單位：新臺幣元

111年12月31日 實際數	科 目	113年12月31日 預計數	112年12月31日 預計數	比較增減
12,160,245	流動負債	3,912,928	3,706,124	206,804
10,736,862	應付款項	2,962,928	2,811,124	151,804
10,156,725	應付票據	2,594,928	2,455,624	139,304
71,966	應付代收款	73,000	70,500	2,500
508,171	應付費用	295,000	285,000	10,000
1,423,383	預收款項	950,000	895,000	55,000
1,423,378	預收收入	950,000	895,000	55,000
5	銷項稅額	0	0	0
985,235,448	其他負債	946,436,799	965,377,990	-18,941,191
985,235,448	什項負債	946,436,799	965,377,990	-18,941,191
1,124,154	存入保證金	560,000	480,000	80,000
984,111,294	應付代管資產	945,876,799	964,897,990	-19,021,191
997,395,693	負債合計	950,349,727	969,084,114	-18,734,387
22,349,158	淨值	6,648,999	6,648,999	0
22,349,158	累積餘絀	6,648,999	6,648,999	0
22,349,158	累積賸餘	6,648,999	6,648,999	0
22,349,158	累積賸餘	6,648,999	6,648,999	0
22,349,158	淨值合計	6,648,999	6,648,999	0
1,019,744,851	負債及淨值合計	956,998,726	975,733,113	-18,734,387

苗栗縣苗北藝文中心
5年來主要營運項目分析表

中華民國113年度

單位:新臺幣元

年度及項目	單位	數量	單位成本(元) 或平均利(費)率	預(決)算數	說明
本年度預算數				68,406,184	
勞務成本				13,007,640	主要營運項目為執行政府補助業務計畫，無法明確計算單位成本，故以全年度營運所需經費預算表達。
銷貨成本				0	
業務費用				3,336,200	
管理及總務費用				52,062,344	
上年度預算數				65,700,943	
勞務成本				12,627,509	
銷貨成本				0	
業務費用				3,150,000	
管理及總務費用				49,923,434	
前年度決算數				69,523,999	
勞務成本				13,641,053	
銷貨成本				0	
業務費用				3,133,736	
管理及總務費用				52,749,210	
110年度決算數				52,440,876	
勞務成本				14,517,973	
銷貨成本				322,257	
業務費用				3,192,557	
管理及總務費用				34,408,089	
109年度決算數				43,419,247	
勞務成本				11,218,583	
銷貨成本				316,619	
業務費用				1,344,360	
管理及總務費用				30,539,685	

苗栗縣苗北藝文中心
員工人數彙計表
中華民國113年度

單位：人

職 類 (稱)	本年度員額 預 計 數	說 明
正式人員	24	
正式人員	24	
合 計	24	

苗栗縣苗北藝文中心
用人費用彙計表

中華民國113年度

單位：新臺幣元

科 目	本年度預算數	說 明
正式員額薪資	12,620,840	
超時工作報酬	615,000	
獎金	1,868,105	
退休及卹償金	771,624	
福利費	1,651,768	
合 計	17,527,337	

苗栗縣苗北藝文中心
各項費用彙計表

中華民國113年度

單位:新臺幣元

前年度 決算數	上年度 預算數	科 目	本 年 度 預 算 數			
			合 計	勞務成本	行銷及業務 費用	管理及總務 費用
14,264,884	15,676,141	用人費用	17,527,337	0	0	17,527,337
10,668,118	11,335,400	正式員額薪資	12,620,840	0	0	12,620,840
268,332	595,000	超時工作報酬	615,000	0	0	615,000
1,252,363	1,607,425	獎金	1,868,105	0	0	1,868,105
645,606	689,112	退休及卹償金	771,624	0	0	771,624
1,430,465	1,449,204	福利費	1,651,768	0	0	1,651,768
31,606,326	28,671,170	服務費用	29,639,663	12,629,640	3,200,200	13,809,823
4,248,799	4,187,406	水電費	4,030,206	0	0	4,030,206
420,867	378,000	郵電費	378,000	0	0	378,000
243,468	223,968	旅運費	427,500	38,000	0	389,500
1,799,619	2,362,140	印刷裝訂與廣告費	2,518,040	1,358,040	970,000	190,000
2,861,849	1,929,000	修理保養及保固費	1,979,000	27,000	220,000	1,732,000
35,634	96,500	保險費	70,000	0	50,000	20,000
17,361,580	17,151,106	一般服務費	18,131,017	10,777,800	1,792,200	5,561,017
4,486,961	2,199,050	專業服務費	1,961,900	428,800	168,000	1,365,100
147,549	144,000	公共關係費	144,000	0	0	144,000
535,614	601,043	材料及用品費	531,500	248,000	85,000	198,500
535,614	601,043	用品消耗	531,500	248,000	85,000	198,500
100,548	0	租金與利息	0	0	0	0
100,548	0	什項設備租金	0	0	0	0
21,246,986	19,113,408	折舊、折耗及攤銷	19,105,691	0	0	19,105,691
1,795,237	90,000	不動產、廠房及設備折舊	84,500	0	0	84,500
19,023,409	19,023,408	其他折舊性資產折舊	19,021,191	0	0	19,021,191
428,340	0	攤銷	0	0	0	0
1,399,621	1,416,000	稅捐與規費(強制費)	1,385,993	1,000	0	1,384,993
419,175	434,554	土地稅	419,175	0	0	419,175
980,446	980,446	房屋稅	965,818	0	0	965,818
0	1,000	消費與行為稅	1,000	1,000	0	0
7,728	0	會費、捐助、補助、分攤、救助 (濟)與交流活動費	0	0	0	0
7,728	0	分擔	0	0	0	0
362,292	223,181	其他	216,000	129,000	51,000	36,000
362,292	223,181	其他費用	216,000	129,000	51,000	36,000
69,523,999	65,700,943	合 計	68,406,184	13,007,640	3,336,200	52,062,344