



苗栗縣苗北藝文中心
MIAOBEI ART CENTER

演藝廳技術資料

2026 版

目錄

場館基本資訊

地址/聯絡資訊/演職員出入口.....	2
交通資訊.....	3
觀眾席資訊.....	4

舞台

地板/舞台尺寸.....	6
主舞台升降平台/樂池升降平台.....	10
卸貨碼頭及佈景出入口.....	12
懸吊系統.....	13
懸吊平面圖、剖面圖.....	14
懸吊配置表.....	16
布幕.....	19
音響反射板平面圖.....	20
注意事項.....	22

燈光

調光系統/燈光電腦控制器.....	23
燈光迴路配置表.....	24
燈具配置清單.....	26
追蹤燈/燈光設備配件/調燈梯.....	27
工作燈/外接電源配電盤.....	28
燈光系統介面配置圖.....	29

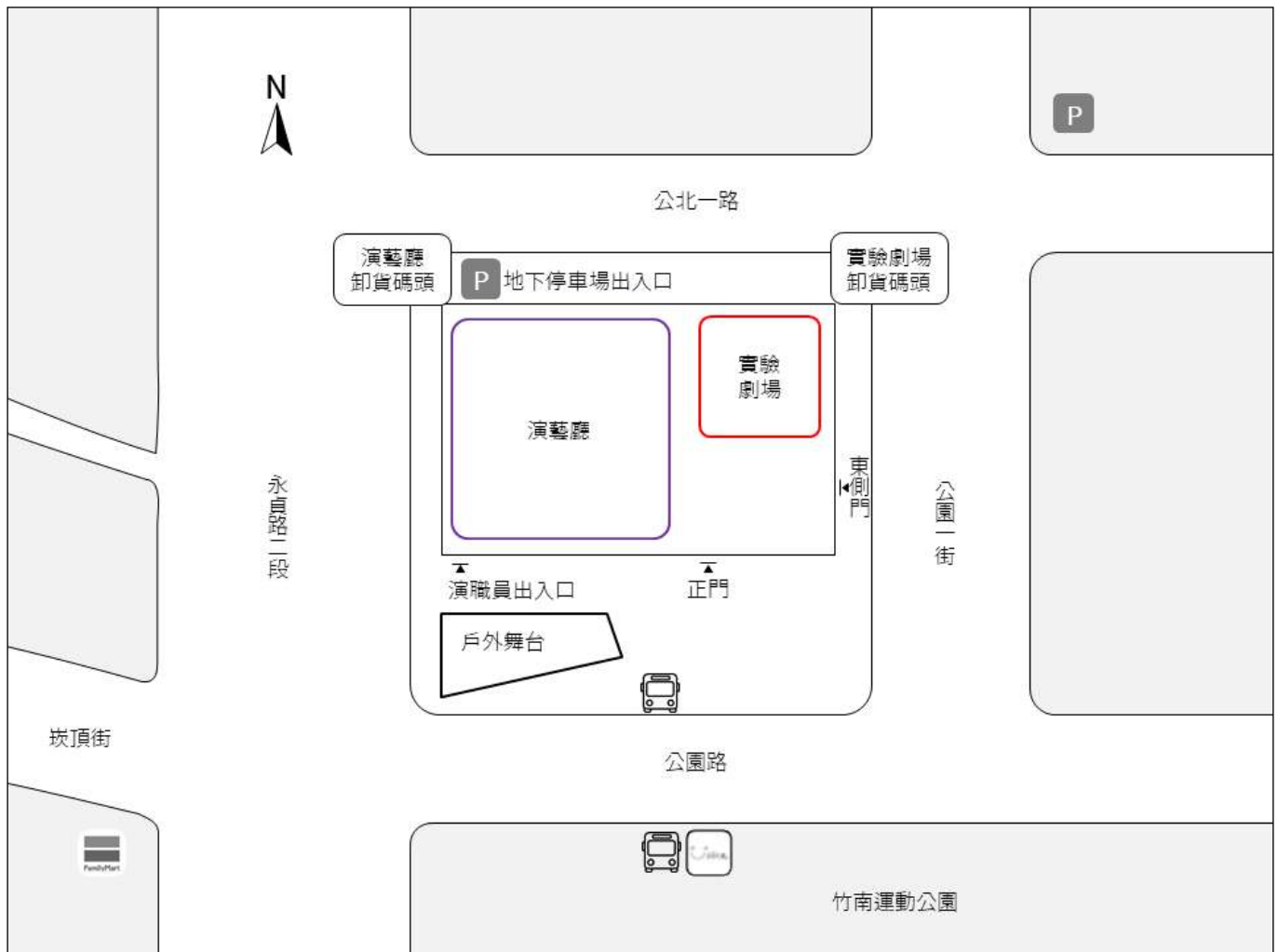
視聽

數位式混音器/揚聲器設備.....	35
一般麥克風設備/收費麥克風設備.....	36
外接音源盤/外接電源配電盤.....	37
音響及對講系統介面配置圖.....	38
對講系統.....	42
視訊系統/舞台監看設備.....	43
投影機/文字投影布幕參考圖.....	44

後台

梳化室、休息室.....	45
排練室.....	47
鋼琴、樂團設備.....	49
其他設備.....	50

場館基本資訊



地址 | 350032 苗栗縣竹南鎮公園路 206 號

電話 | +886 37-612-669 (總機 9)

技術人員分機 | 531、532、536

演職員出入口

永貞路旁上階梯後左手邊灰色門，感應門禁卡進出

※門禁卡請後台負責人向本場館值班舞監索取，最多提供 5 張

※出入須配戴工作證或可資識別之服裝，本場館有權管制非演出相關人員進出

※非拆裝台時段，人員請勿從卸貨碼頭進出

交通資訊

自行開車 |

國道一號：頭份交流道下，沿建國路直行，右轉中央路，左轉永貞路，左轉公園路

國道三號：

北上：竹南交流道下，右轉竹南聯絡道(台 1 己線)，左轉永貞路，右轉公園路

南下：香山交流道下，引道直行第二個路口左轉台 13 線，接永貞路直行，左轉公園路

停車場資訊 |

1. 本場館地下停車場；\$30 元/小時，可停小客車
2. 公北一路公共停車場：鎮公所收費，可停小客車、大客車、貨車

大眾交通運輸 |

高鐵

1. 高鐵快捷公車直達苗北藝文中心站
2. 高鐵苗栗站站外轉乘台鐵豐富站，搭乘區間車至台鐵竹南站，請參考【台鐵】至本場館方式

台鐵

搭乘至台鐵竹南站，自後站(東向出口)沿天文路直走，左轉永貞路，右轉公園路

國道客運

國光客運 1823 路線台北-竹南，可搭乘至台鐵竹南站

Youbike 公共租賃自行車

租賃點：苗北藝文中心站

公車

台灣好行 5805A 路線台鐵竹南站-南庄遊客中心，本場館正門前方設有站牌

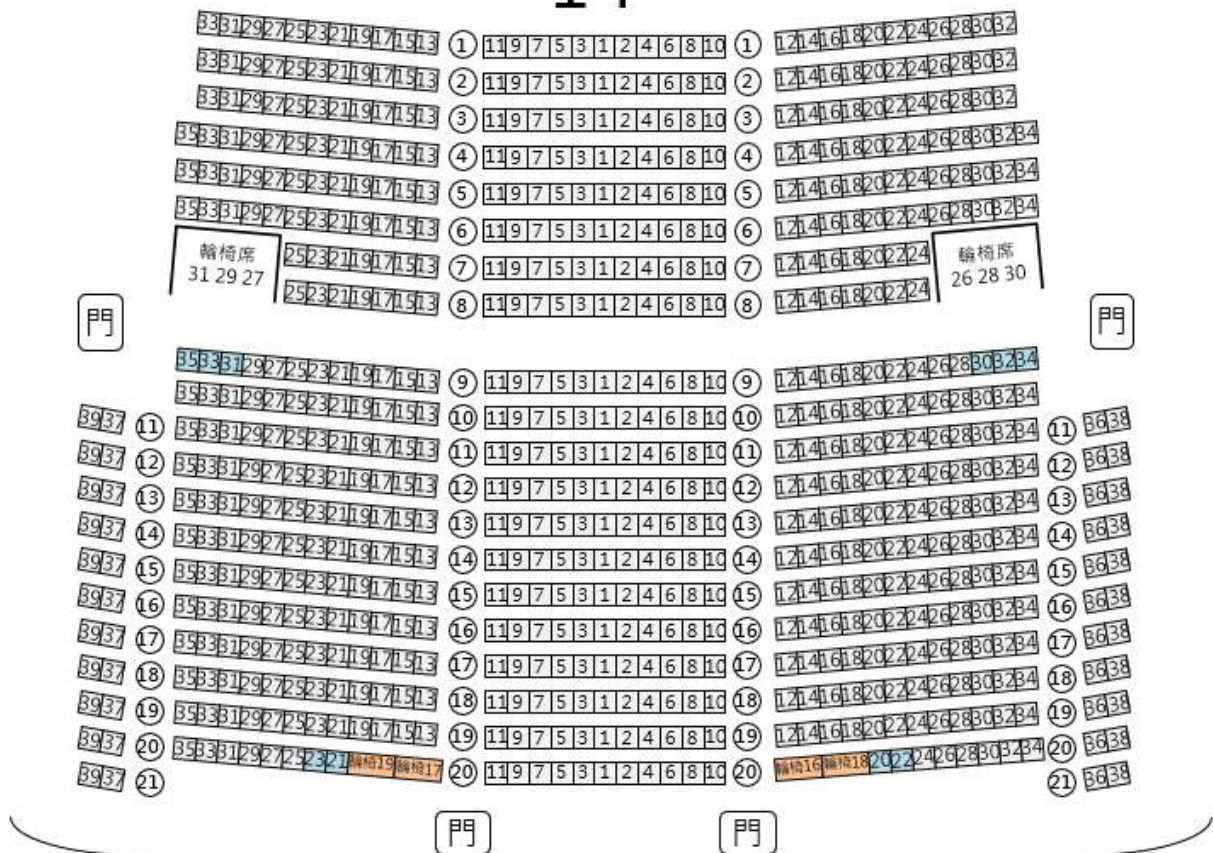
計程車

本中心有特約計程車，可於服務台代叫車

觀眾席資訊

- 一樓觀眾席：710 席
- 二樓觀眾席：356 席
- 一樓無障礙觀眾席：10 席
- 總席數：1076 席

舞台 1F



2F



攝錄影架機建議位置

架機位置	建議保留座位
1樓 20 排 1-11 號	無
1樓 8 排 1-3 號	1樓 9-12 排 1、2、3、4、5 號，共 20 席
1樓 8 排 23、25 號	9 排 23、25、27 號； 10 排 23、25、27 號； 11 排 23、25 號； 12 排 23、25 號，共 10 席。
1樓 8 排 22、24 號	9 排 22、24、26 號； 10 排 22、24、26 號； 11 排 22、24 號； 12 排 22、24 號，共 10 席。

※廳內走道一律嚴禁架機、站立、蹲坐、移動等方式攝錄影

※如因畫面需求使用其他座位，請務必遵守不影響觀眾視野之原則，並保留後方視線受影響座位

※開放演出(含開放彩排)時段內，請勿使用閃光燈或補光設備，並關閉設備之提示聲響

※室內空間嚴禁使用遙控無人機(空拍機)，室外空間使用請依政府相關法令申請核備

地板

舞台地板表面材質為山毛櫸木，淺原木色

左側台及後舞台地板表面材質為黑色樹脂自平水泥

※禁止使用鐵釘螺絲釘等物品固定布景於舞台上

※舞台僅允許使用電器絕緣膠帶(PVC，俗稱電火布)，如使用其他膠帶致殘膠或保護漆剝落，請清除及恢復原樣

※使用煙(霧)機、乾冰機等效果，或產生高溫之設備時，請確實鋪設隔離墊材

舞台尺寸

舞台鏡框為固定式，尺寸：寬 17 公尺，深 1.2 公尺，高 9.3 公尺

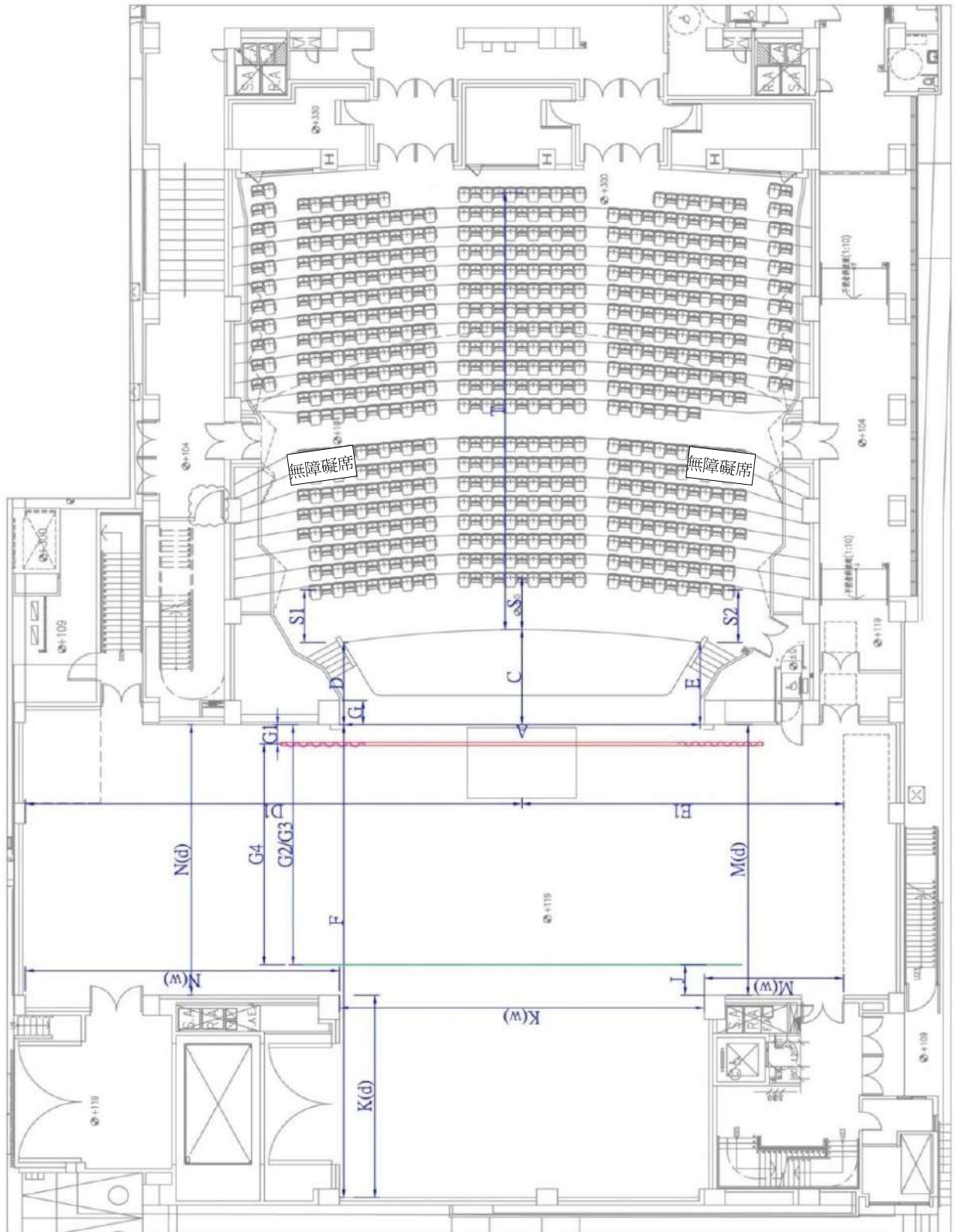
主舞台：寬 17 公尺，深 13.4 公尺，高 23.4 公尺(舞台面到頂棚下緣)

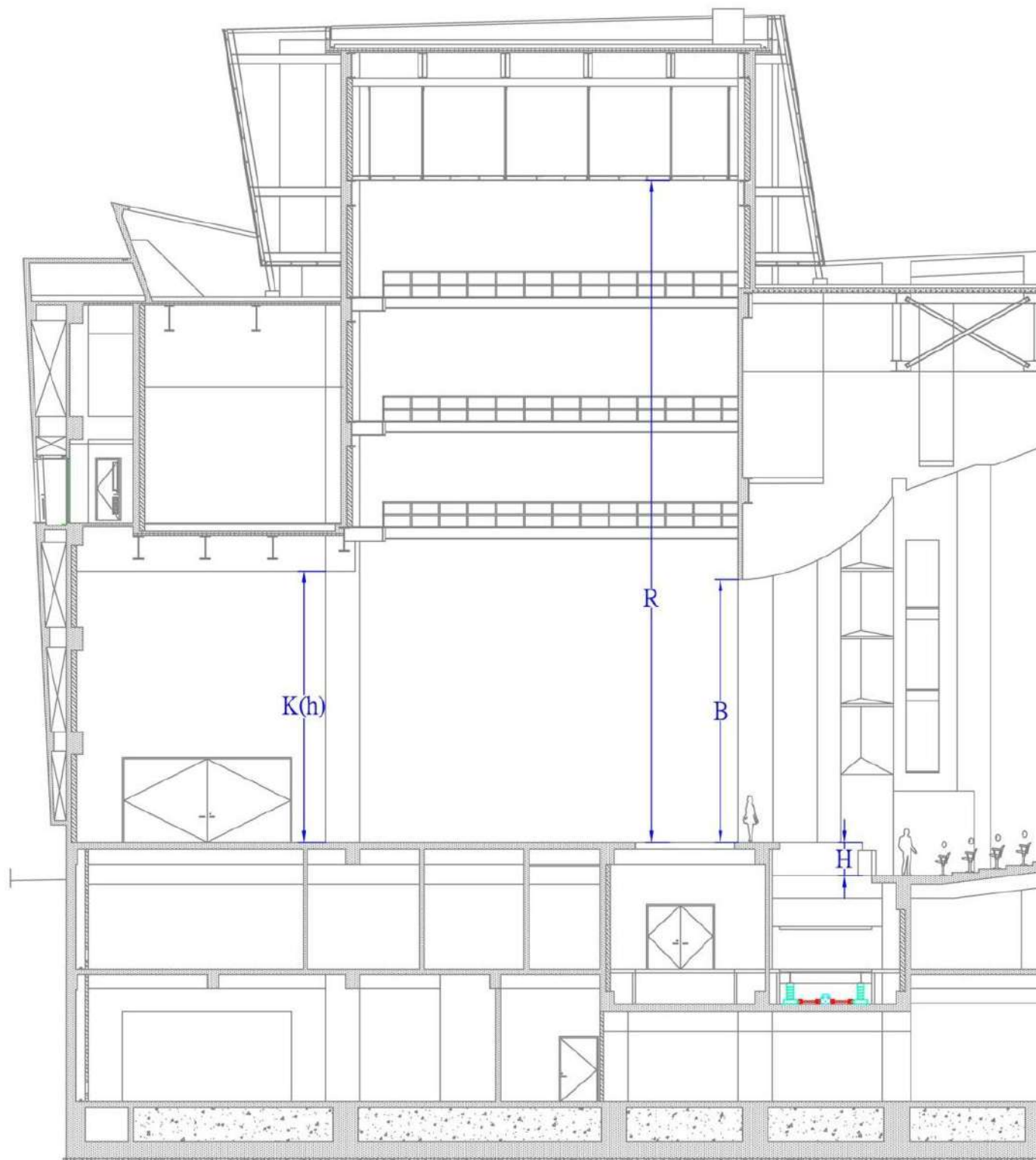
左側台：寬 15 公尺，深 13.4 公尺，高 9.65 公尺

右側台：寬 6.65 公尺，深 13.4 公尺，高 23.4 公尺

後舞台：寬 17.4 公尺，深 10 公尺，高 9.6 公尺

舞台尺寸示意圖

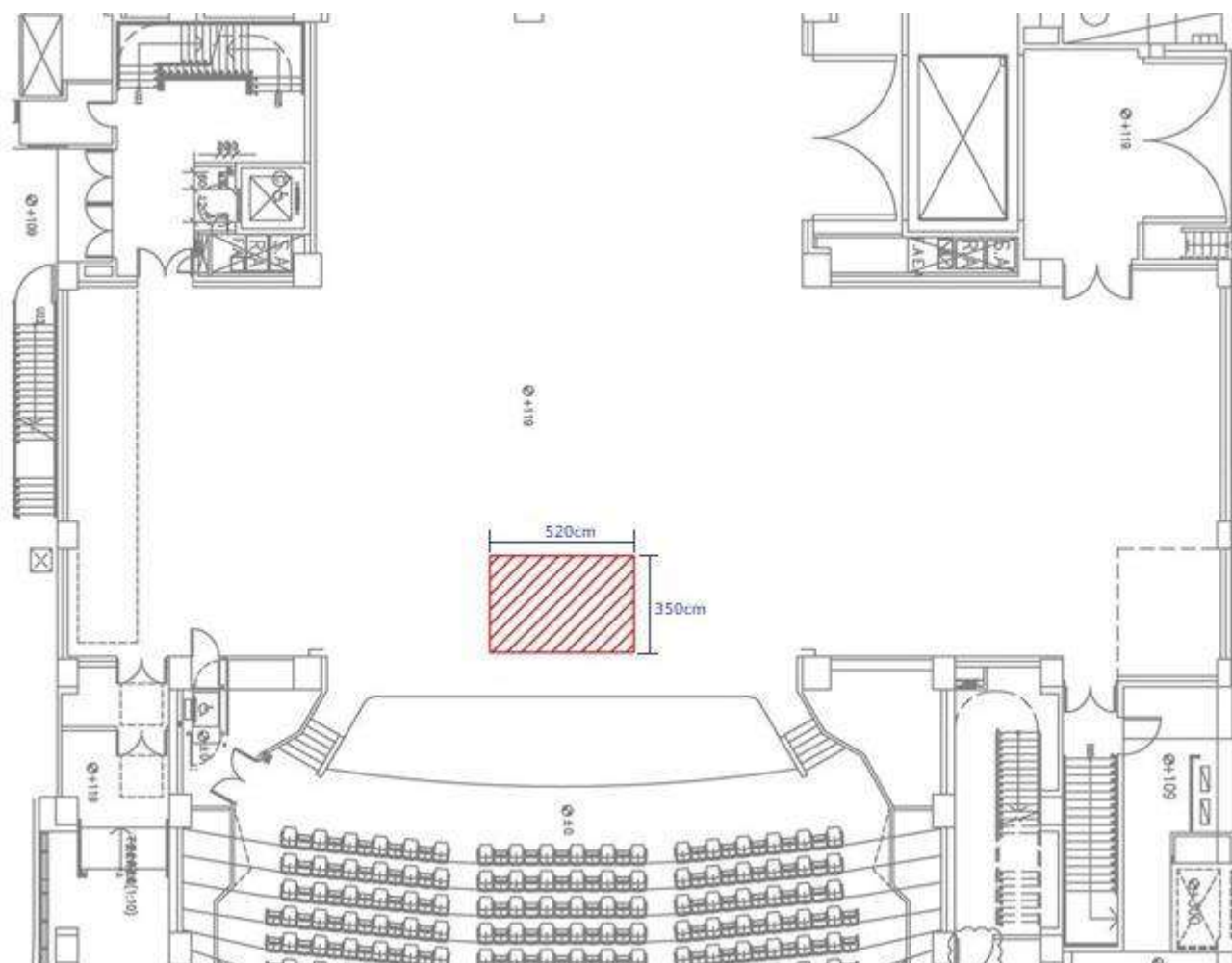




舞台尺寸資料

編號	內容	尺寸：公分
<u>固定</u> 式鏡框		
PL	鏡框線	-
G	鏡框厚度	120
A	鏡框最大開口	1700
B	鏡框最大高度	930
舞台區		
C	舞台中心前緣至鏡框線距離	471
D	舞台左側前緣至鏡框線距離	407
E	舞台右側前緣至鏡框線距離	407
G1	舞台鏡框線至大幕桿距離	95
F	舞台鏡框線至後牆距離	2342
G2	舞台鏡框線至天幕桿的距離	1182
G3	舞台鏡框線至最後一支吊桿的距離	1182
G4	大幕桿至天幕桿距離	1087
H	舞台高度	119
R	舞台面至吊具鋼棚底緣距離	2343
側/後舞台區		
E1	舞台中心線至舞台右牆距離	1535
D1	舞台中心線至舞台左牆距離	2370
N	左側舞台空間尺寸(寬 x 深 x 高)	1500 X 1340 X 965
M	右側舞台空間尺寸(寬 x 深 x 高)	665 X 1340 X 2343
J	穿場過道寬度	158
K	後舞台空間尺寸(寬 x 深 x 高)	1740 X 1002 X 960
L	舞台面至配重貓道底緣距離	2278
舞台前緣		
S	舞台前緣中心至第一排中心觀眾席距離	258
S1/S2	舞台前緣左/右側至第一排左側觀眾席距離	260
T	舞台前緣中心至最後一排中心觀眾席距離	2164

主舞台升降平台



尺寸：寬 520 公分 X 深 350 公分

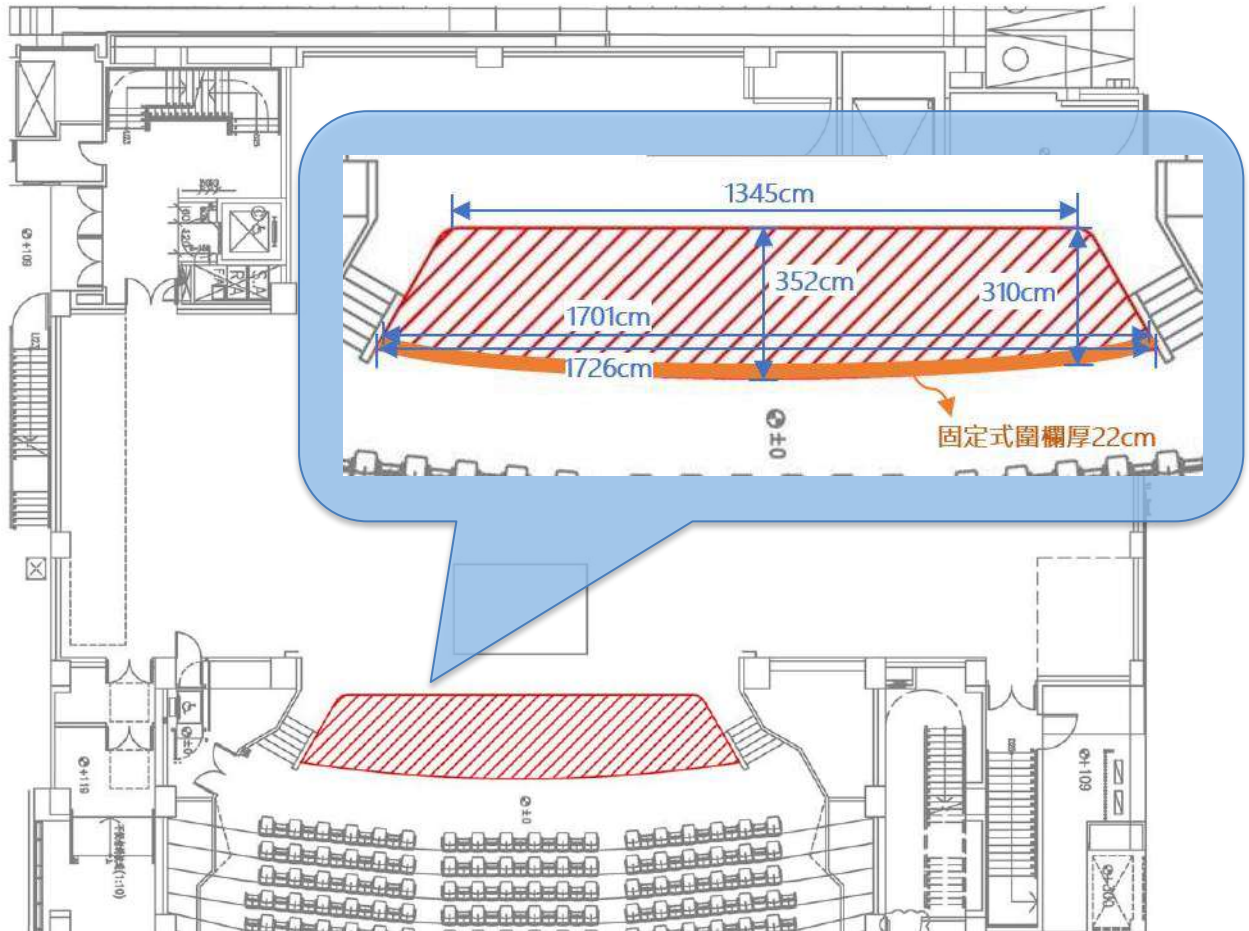
面積：19.8 m²

最大靜載重：250 kg/m²

最大動載重：500 kg/m²

※僅供館方作業使用，恕不提供團隊作為演出或載運用途

樂池升降平台



尺寸：寬 1570 公分 X 深 326 公分

前緣：寬 1726 公分(樂池降至扶手高度)；寬 1701 公分(樂池與舞台平行)

面積：48 m²

最大靜載重：250 kg/m²

最大動載重：500 kg/m²

固定式圍欄高度：觀眾席面起約 90 公分

固定式圍欄厚度：約 22 公分

預設定位點：與舞台面同高，約 120 公分

行程：觀眾席面 GL+0 公分，舞台面 GL+120 公分，B1 作業位 GL-330 公分

※可停止於任一高度，唯演出中不開放升降運作

※演出者僅可從 1 層觀眾席側門進出，無法從 B1 層進出樂池

卸貨碼頭及佈景出入口

卸貨碼頭位置：永貞路與公北一路交叉口，地下停車場出入口旁

動線說明：由出入口穿過貨梯及隔音門即可進入後舞台

佈景出入口尺寸：寬 580 公分 x 高 405 公分。白門向外開啟

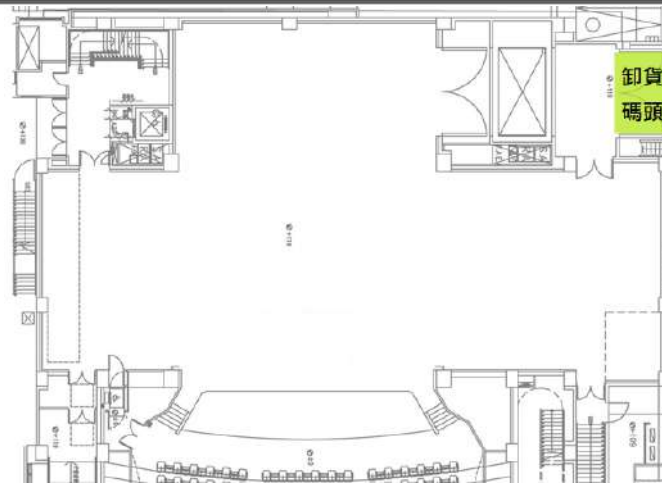
佈景出入口內捲門高度：340 公分

卸貨碼頭高度：105 公分

因卸貨碼頭位於地下停車場入口，非裝卸貨時段請將貨車移至他處

卸貨碼頭旁設置 3 格演出團隊專用停車格





懸吊系統

電動變速吊桿(燈光桿、大幕、中隔幕、背黑幕、天幕)

燈光桿載重限制 500 公斤，桿長 21 公尺，管徑 4.8 公分

電動桿控制器位於右側台鏡框內牆面

按鍵式，具最高及最低定位點的自動停止設定，但無法設定與記憶高度

可由變速旋鈕調整升降速度

大幕、背景幕可電動開閉，中隔幕為手動開閉

電動燈桿每次限操作 1 桿升降，以免系統故障

手動重鐵平衡式吊桿(加裝平衡鍊條)

手動桿載重限制 500 公斤，桿長 21 公尺，管徑 4.8 公分

吊桿左右端各有延長桿 1 公尺

手動桿操作區位於右側台

本場館為 1:1 單行程重鐵平衡式吊桿

配重用重鐵塊，大塊重鐵約 20 公斤，小塊重鐵約 10 公斤

樂池上方電動燈光吊桿

吊桿載重限制 300 公斤，桿長 15 公尺，管徑 4.8 公分

電動桿控制器位於右側台鏡框內牆面

按鍵式，具最高及最低定位點的自動停止設定，但無法設定與記憶高度

有 12 迴調光迴路、直通電 3 路(小歐規/各 15A)

懸吊剖面圖



懸吊配置表

距離單位：公分·載重單位：公斤

編號	控制面板/吊桿名稱	到 PL 距離	吊桿長度	操作型式	最高定位點	最大載重
H 1	樂池上方電動燈桿(註 1)	-170	1500	電動昇降	800	300
PL	--	--	--	--	--	--
1	截火幕	10	1760	--	--	--
2	眉幕	40	2100	手動	2305	500
3	袖幕	65	2100	手動	2305	500
4	大幕	95	1195X2	電動昇降對開	2050	--
5	空桿	125	2100	手動	2305	500
6	燈光桿 1	170	2100	電動昇降	1540	500
7	翼幕 1	220	2100	手動	2305	500
8	空桿	245	2100	手動	2305	500
9	音效反射板 1	280	1500	電動昇降	1670	--
10	沿幕 1	330	2100	手動	2305	500
11	燈光桿 2	375	2100	電動昇降	1540	500
12	翼幕 2	425	2100	手動	2305	500
13	空桿	450	2100	手動	2305	500
14	空桿	475	2100	手動	2305	500
15	沿幕 2	500	2100	手動	2305	500
16	燈光桿 3	550	2100	電動昇降	1540	500
17	音效反射板 2	615	1350	電動昇降	1670	--

編號	控制面板/吊桿名稱	到 PL 距離	吊桿長度	操作型式	最高定位點	最大載重
18	沿幕 3	665	2100	手動	2305	500
19	翼幕 3	690	2100	手動	2305	500
20	燈光桿 4	740	2100	電動昇降	1540	500
21	中隔幕	785	1195X2	電動昇降	2050	--
22	空桿	820	2100	手動	2305	500
23	空桿	840	2100	手動	2305	500
24	沿幕 4	865	2100	手動	2305	500
25	燈光桿 5	905	2100	電動昇降	1540	500
26	翼幕 4	947	2100	手動	2305	500
27	空桿	970	2100	手動	2305	500
28	燈光桿 6(天幕燈桿)	1012	2100	電動昇降	1540	500
29	空桿	1052	2100	手動	2305	500
30	背投銀幕	1076	2100	手動	2305	--
31	空桿	1100	2100	手動	2305	500
32	空桿	1124	2100	手動	2305	500
33	背景幕	1153	1195X2	電動昇降對開	2050	--
34	天幕	1182	2100	電動	2305	500

註 1：樂池上方電動吊桿為 2023 年底新增設備，最高定位點為離地 800 公分無法更改，觀眾席視角會有部分被桿身遮擋舞台上緣(詳見下頁參考照片)，請注意燈光及投影設計角度與陰影問題。

樂池上方吊桿 2 層觀眾席視角參考



拍攝位置：2 層觀眾席 1 排 1 號



拍攝位置：2 層觀眾席 9 排 1 號(觀眾席最後一排)

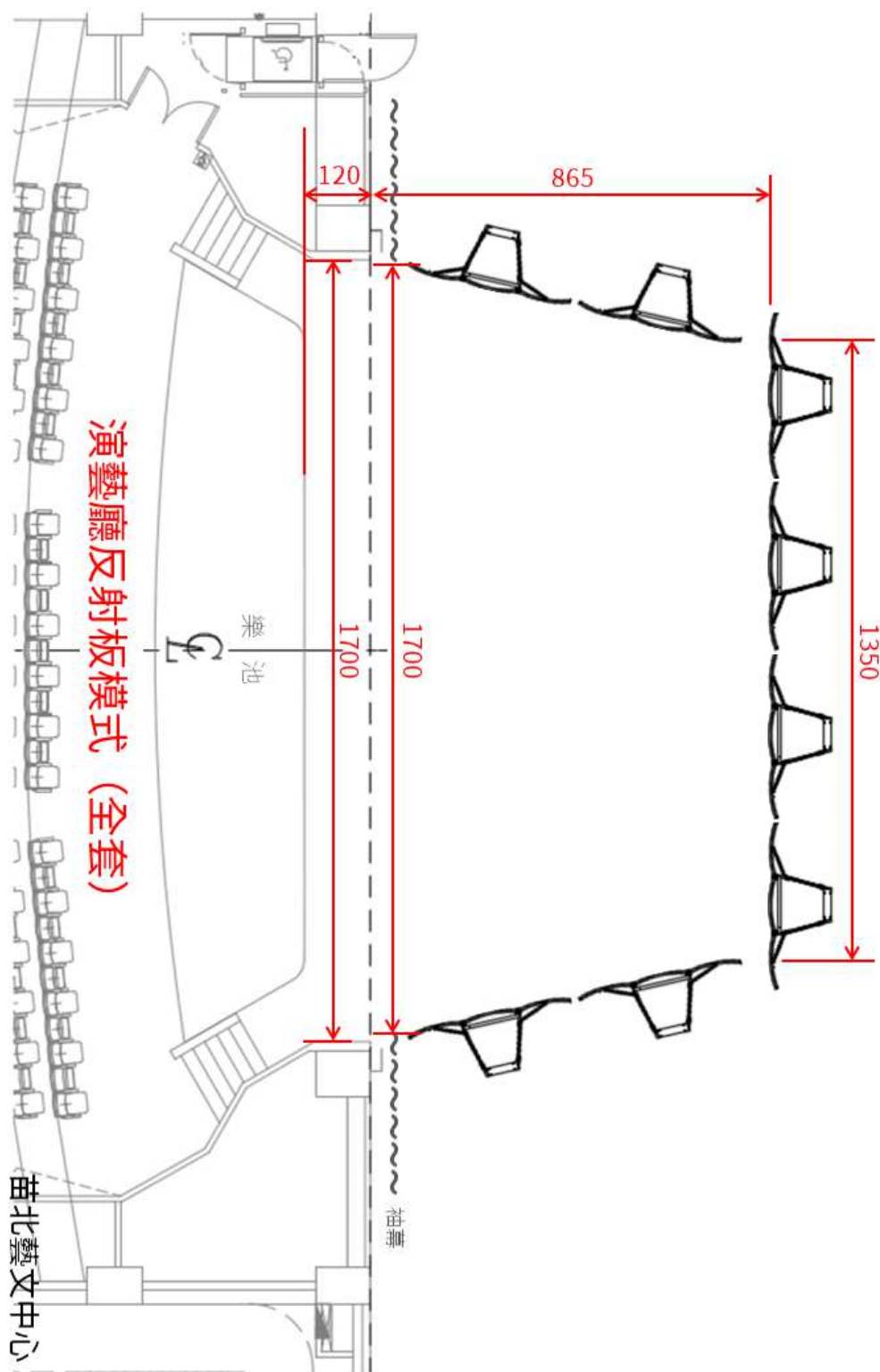
布幕

編號	名稱	顏色	材質	尺寸(公尺)	備註
1	大幕	黑	天鵝絨雙面防焰絨布	12 x 9 (2 片)	電動昇降開閉 運作速度極限： 昇降約 25 秒 開閉約 16 秒
2	眉幕	黑	天鵝絨雙面防焰絨布	21 x 3	
3	沿幕	黑	天鵝絨雙面防焰絨布	21 x 3.6 (4 片)	
4	翼幕	黑	天鵝絨雙面防焰絨布	4 x 9 (10 片)	
5	中隔幕	黑	天鵝絨雙面防焰絨布	12 x 9 (2 片)	電動昇降、手動開閉 運作速度極限： 昇降約 43 秒
6	背投銀幕	白	100% Vinyl	15 x 8	手動昇降 可正後兩投 四邊有固定框架加黑色面板·40cm 寬
7	背景幕	黑	天鵝絨雙面防焰絨布	12 x 9 (2 片)	電動昇降開閉 運作速度極限： 昇降約 42 秒 開閉約 25 秒
8	天幕	白	棉質鯊魚齒狀編織 (95%棉·5%蕁麻)	20 x 8.5	電動昇降 運作速度極限： 昇降約 43 秒
9	白紗幕	白	棉質鯊魚齒狀編織 (95%棉·5%聚脂)	20 x 8	收納於幕車 欲使用請事先申請
10	黑紗幕	黑	棉質鯊魚齒狀編織 (95%棉·5%聚脂)	20 x 8	收納於幕車 欲使用請事先申請

※本場館備有布幕收納袋、底桿 2 組(管徑 3.5cm·長 6m*3 支+長 3m*1 支/組)

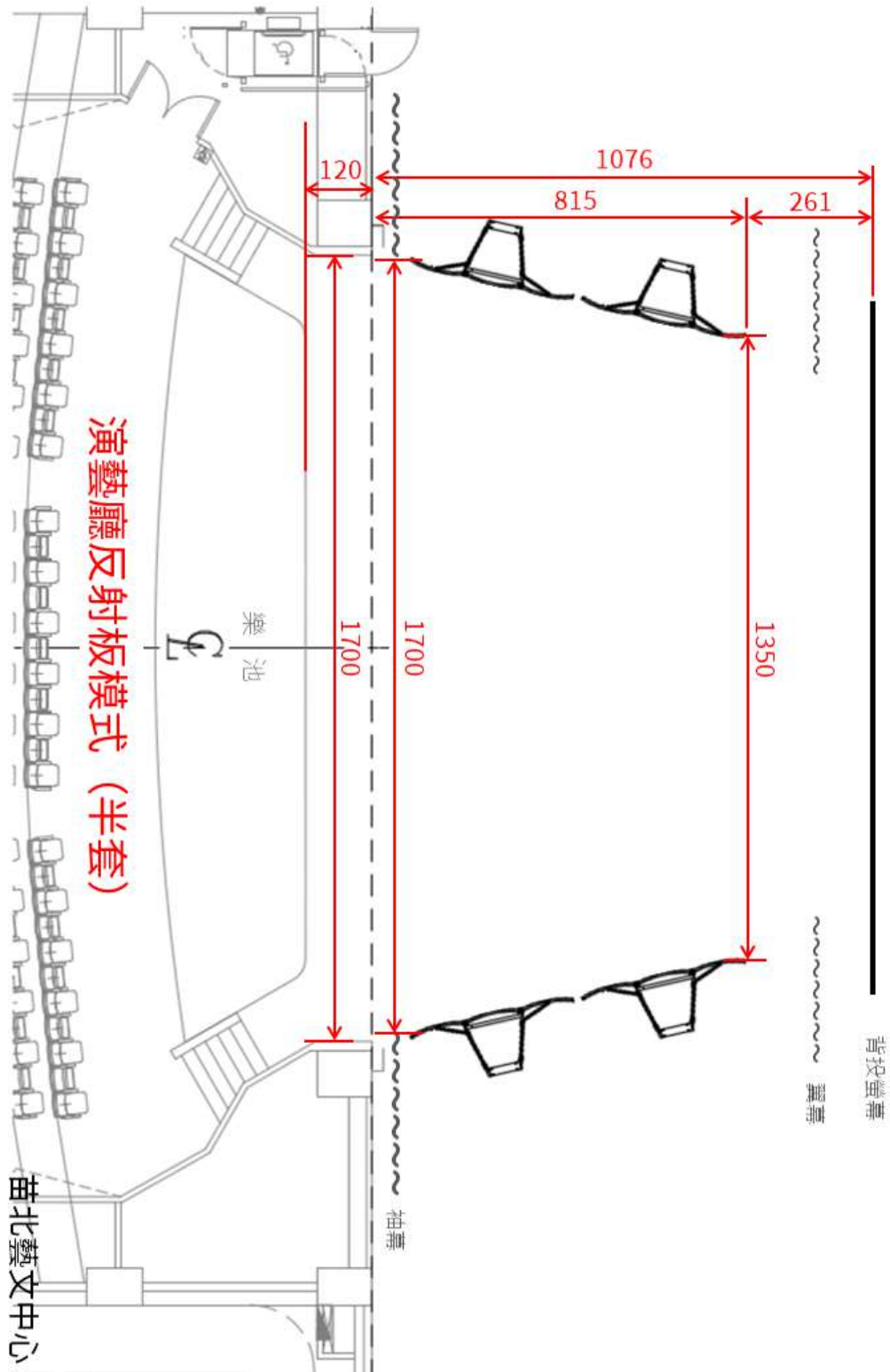
音響反射板平面圖(全套)

單位：公分



音響反射板平面圖(半套)

單位：公分

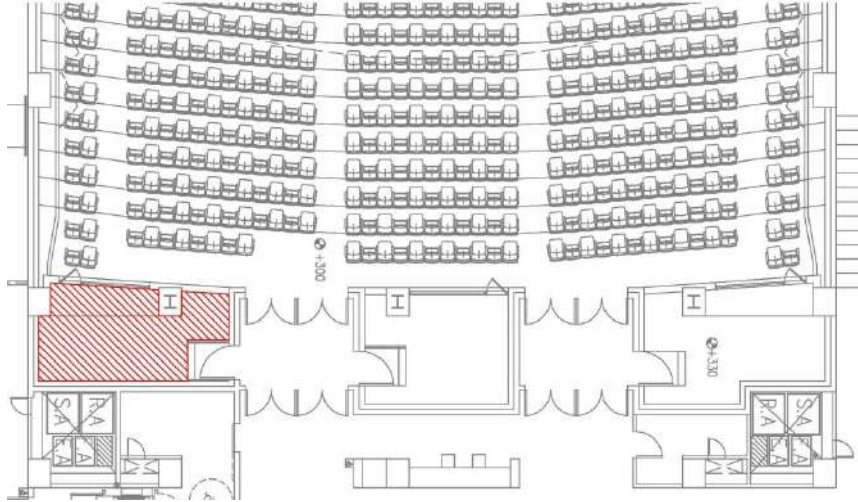


注意事項

1. 凡吊桿需要特殊更動，或在節目進行當中要自行升降電動桿，須事先於技術協調會提出與館方舞監討論
2. 布幕及反射板等設備禁止黏貼任何物品
3. 如有人員懸吊需求，必須事先提出申請，同時提供書面說明資料，詳述安全防護措施，並於技術會議中進行技術說明與簽署切結書。若無事先提出申請或經評估有安全疑慮，本場館得禁止使用單位懸吊人員
4. 吊桿的操作需由演出單位派專業人員操作
5. 不可於舞台面使用任何螺釘或釘子。若要在舞台上使用高熱性質的器材或有液體洩漏之虞，請在器材下加附支撐、隔熱墊，並於離場前清潔完畢
6. 舞台僅允許使用電器絕緣膠帶(PVC)，如使用其他膠帶導致殘膠或保護漆剝落，請清除及恢復原樣
7. 使用煙霧機務必加墊隔離物(如紙箱、地毯等)，以保護舞台面及人員安全
8. 請勿直接於舞臺上油漆，若需油漆請至一樓卸貨碼頭戶外，並請加墊紙張，避免油漆滴落至地板上
9. 使用音樂會反射板模式，演出團隊須提供工作人員操作側板開闔，背板嚴禁非館方人員操作
10. 升降天幕時，請注意卸貨口(貨梯)大門是否開啟，以免天幕因氣流吸引而勾到上方消防水管，造成損壞
11. 舞台區域嚴禁明火，如演出需要請參照《明火表演安全管理辦法》相關規定
12. 舞台區域及觀眾席嚴禁飲食、吸菸，如有需求請至梳化室，吸菸請至館方指定地點
13. 非經本場館人員同意，嚴禁私自操作貨梯、控制器
14. 演出結束後應配合本場館人員指導復原舞台空間及設備器材
15. 每日離場前應關閉所有設備電源，劇場內於閉館後將全面斷電，如有充電需求，請洽本場館人員於指定地點充電

燈光

燈光控制室位置：一樓觀眾席左後方



調光系統

廠牌及型號：ETC SENSOR HSR48

可用迴路數：317 迴路(3KW · 220V)

30 迴路(5KW · 220V)(天幕燈燈桿、後舞台地排燈、後舞台牆面)

插座型式：2P+G 型式 (3pin 頭)

燈光控制訊號為 DMX 系統，亦可轉換為網路訊號進館方系統

外接燈光訊號(5pin)的介面盒位置：左右舞台、燈控室、觀眾席中段、觀眾席後段

燈光電腦控制器

廠牌及型號：ETC ION Console

具備實體推桿 40 組

燈光電腦副控器

廠牌及型號：ETC ColorSource 20

具備實體 Fader 20 桿

(與實驗劇場共用，如需使用請洽館方)

燈光迴路配置表

區域		迴路編號	備註	
外區	第 1 貓道	15-34	Par64 1000w x6(VN)*註 1	
	第 2 貓道	1-14	Par64 1000w x6(VN)*註 1	
	第 3 貓道 (追蹤燈室兩側)	321-328	(與 2F 觀眾席迴路並聯)	
	包廂	左 1 層	35-40	ETC Source Four 750W 26° x6
		左 2 層	47-52	ETC Source Four 750W 19° x6
		左 3 層	59-62	ETC Source Four 750W 19° x4
		右 1 層	41-46	ETC Source Four 750W 26° x6
		右 2 層	53-58	ETC Source Four 750W 19° x6
		右 3 層	63-66	ETC Source Four 750W 19° x4
第二層觀眾席	321-328	(與 3 貓迴路並聯)		
樂池區	上方電動燈桿	348-359		
	樂池	329-332	位於樂池下方牆面	
舞台區上方	第一道燈光吊桿	67-94	8" Fresnel 2KW x6	
	第二道燈光吊桿	95-122	8" Fresnel 2KW x6	
	第三道燈光吊桿	123-150	8" Fresnel 2KW x6	
	第四道燈光吊桿	151-178	8" Fresnel 2KW x6	
	第五道燈光吊桿	179-194		
	天幕燈燈光吊桿	195-208	CYC Light (1KWx4) x7*註 2	
	第 3 層工作廊道(右)	209-214 221-226		
	第 5 層工作廊道(右)	215-220 227-232	Dim.230.231.232 常設左右舞台工作燈	
舞台區	左側鏡框牆	233-238		
	右側鏡框牆	239-244		
	左舞台地板(側燈架)	245-274	19pin Multi · 共 5 座	
	右舞台地板(側燈架)	275-304	19pin Multi · 共 5 座	
	後舞台地板(地排燈)	305-312	左右舞台各四座 左(305-308)、右(309-312)	

區域		迴路編號	備註
	後舞台牆面	313-320	
	舞台前緣	333-340	
其他	反射板	341-347	固定式配置 非反射板模式禁止使用
	空迴路	360-384	
	場燈	385-399	無獨立控制系統

*註 1：第 1、2 貓道之 Par64 1000w 燈具，係館方音樂會預設面光，如有移動請於拆台時復原

*註 2：天幕燈目前現有色紙 L119、L102、L124、L106 四色。

燈具配置清單

燈具廠牌型號	基本配置數量	廳內總數	色片夾尺寸 (mm)
ETC Source Four 750W -5°	貓道工作廊道 x 11	11	356X356
ETC Source Four 750W -10°	貓道工作廊道 x 12	12	305X305
ETC Source Four 750W -14°	貓道工作廊道 x 6	6	190X190
ETC Source Four 750W -19°	貓道工作廊道 x 6 燈光包廂 x 20 移動燈車 x 16	42	159X159
ETC Source Four 750W -26°	側燈架 x 24 燈光包廂 x 12 移動燈車 x 36	72	159X159
ETC Source Four 750W -36°	移動燈車 x 20	20	159X159
ETC Source Four 750W -50°	移動燈車 x 6	6	159X159
CLIMAX Zoom 750W CL-15°/30°	倉庫 x 8	8	159X159
KUPO 1000W PAR 64	1 貓 x 6(VN) 2 貓 x 6(VN) 移動燈車 x 20 (M) ※備有 W.N.VN 燈泡可換，需先詢問庫存數量，與實驗劇場共用，拆台時需恢復為原配置	32	254X254
CLIMAX FSD-2KW 8" Fresnel	電動燈桿 1 x 6 電動燈桿 2 x 6 電動燈桿 3 x 6 電動燈桿 4 x 6	24	320X320
KUPO CYC-1KW (4 個一組)	電動燈桿 6(天幕燈桿) x 7	7	315X250
KUPO FDL-1KW (3 個一組)	倉庫	7	315X250

※館內燈具工作電壓皆為 220V

追蹤燈 (需租用-請洽本場館及參考收費標準)

廠牌及型號：LYCIAN 1200W SUPER STAR 1275

燈泡規格：1200W/220V

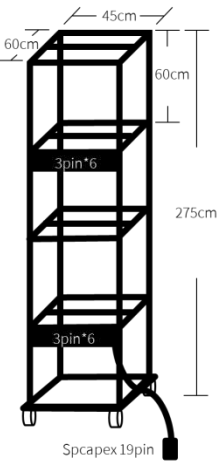
數量：2 台

位置：第 3 貓道追蹤燈室

※追蹤燈室內設有監聽喇叭，並備有對講系統插座，請向館方借用對講子機

※館內有瞄準器可借用，無提供色紙

燈光設備配件

設備名稱	規格	數量	備註
Iris	CLIMAX IRIS-ETI-F18	30	
Gobo Holder	CLIMAX GB-03	20	直徑 7 公分
Barn Door	CLIMAX 2KFresnel 8"	24	
側燈架 	外框 80*65*275(公分) 內框 60*45*60(公分) 管徑 4.8(公分)	8	每座皆配置 ETC Source Four 750W -26° x3 19pin Multi 公頭轉 3pin 母頭

燈光調燈梯

廠牌/型號：GENIE AWP-36S

最大工作平台高度：12 公尺

最大載重：159 公斤

電源：交流電 110V(插電式)

(與實驗劇場共用，請事先申請)

廠牌/型號：Snorkel UL-40

最大工作平台高度：12 公尺

最大載重：136 公斤

電源：充電式電池

工作燈

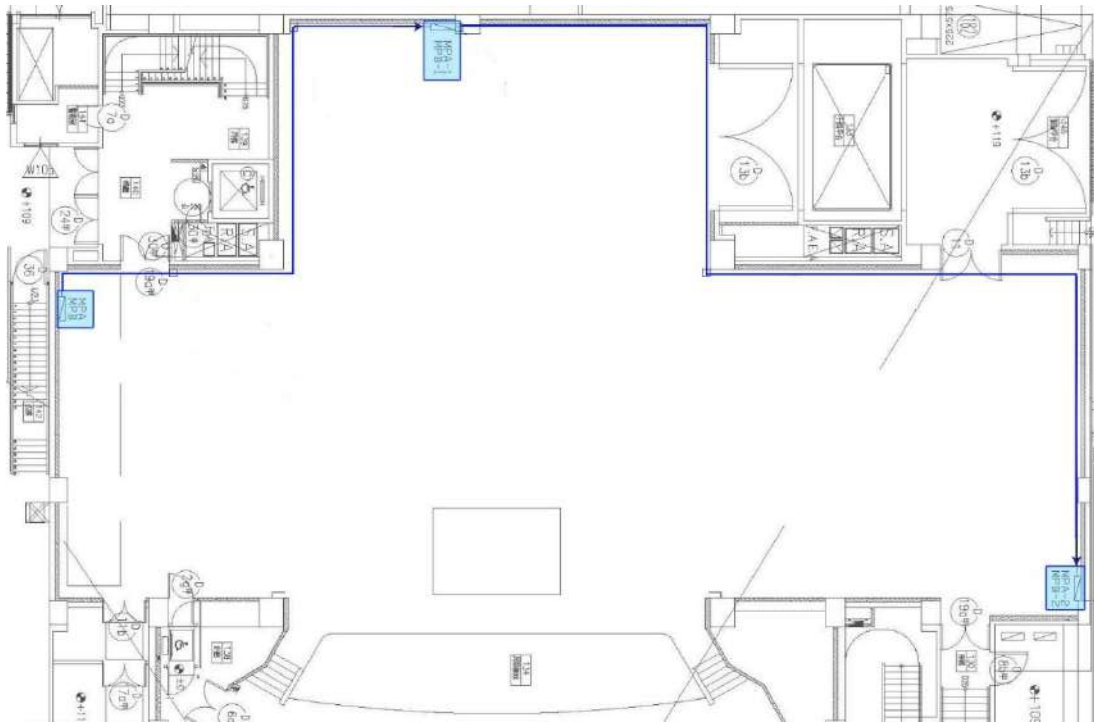
開關位置：119 燈光控制室及右舞台牆面上，二線控控制系統

備有：舞台區日光燈、上舞臺工作燈、2.4 樓水銀泛光燈、LED 藍光燈、各廊道工作燈
(頂棚工作燈開關位於右舞台面外接電箱旁)

外接電源配電盤

位置：右側舞台懸吊系統旁牆面→後舞台牆面→左側舞台牆面(串聯)關電請依序從左舞台關回來
三相四線附接地，備有 Camlock 400A(大美規)、CEE 32A-6h 2P+E(歐規)及裸接端子台

- 208/120V-全部位置電盤的總電量為 200A
- 380/220V-全部位置電盤的總電量為 100A



右舞台
208/120V-200A
380/220V-100A

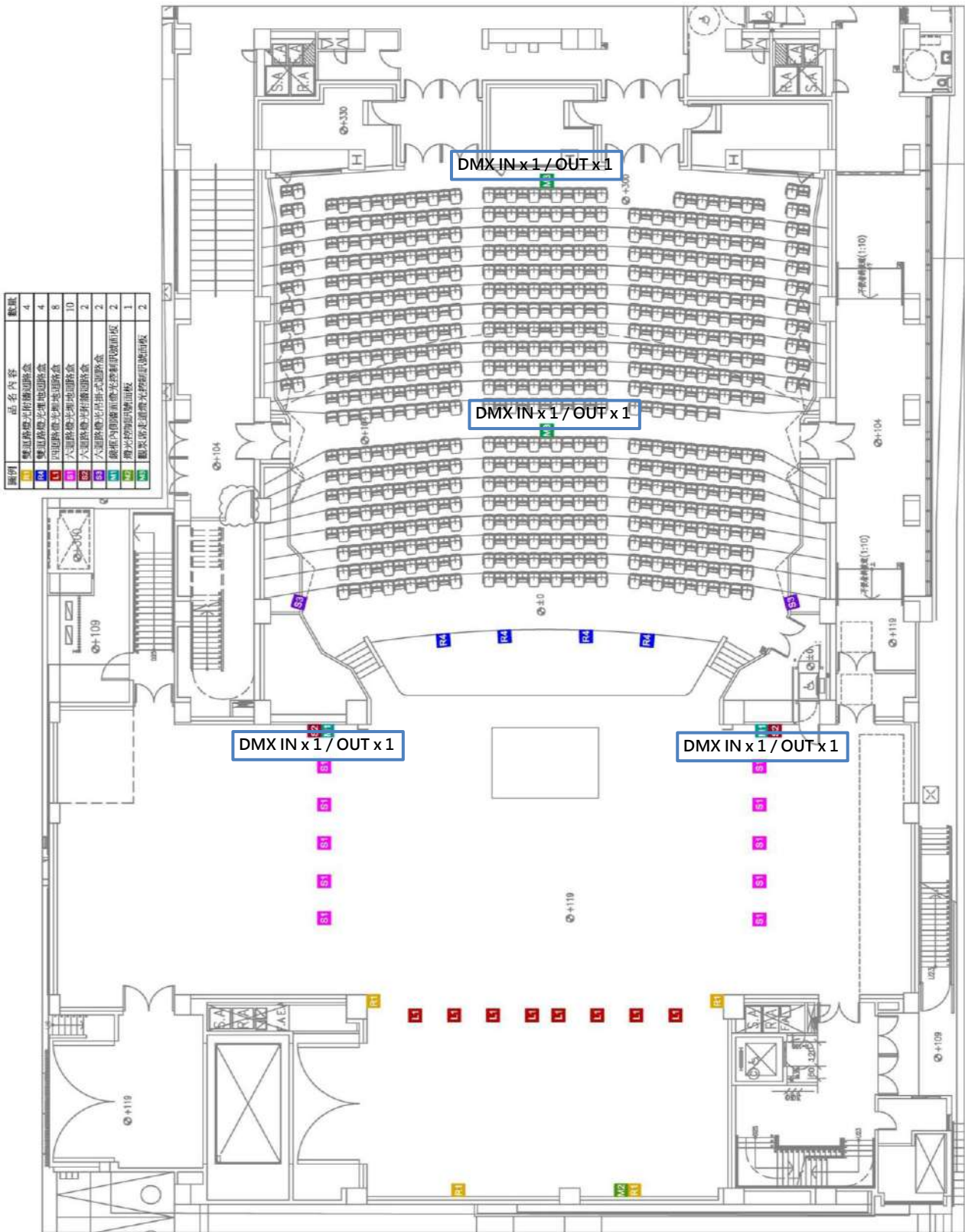


後舞台
208/120V-100A
380/220V-100A

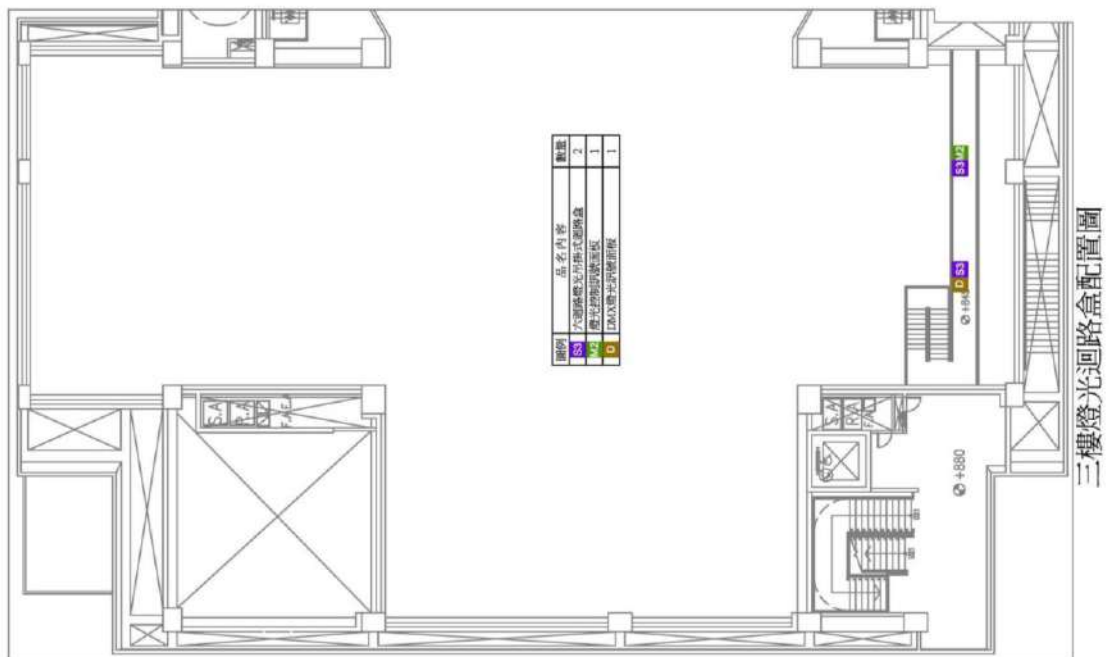
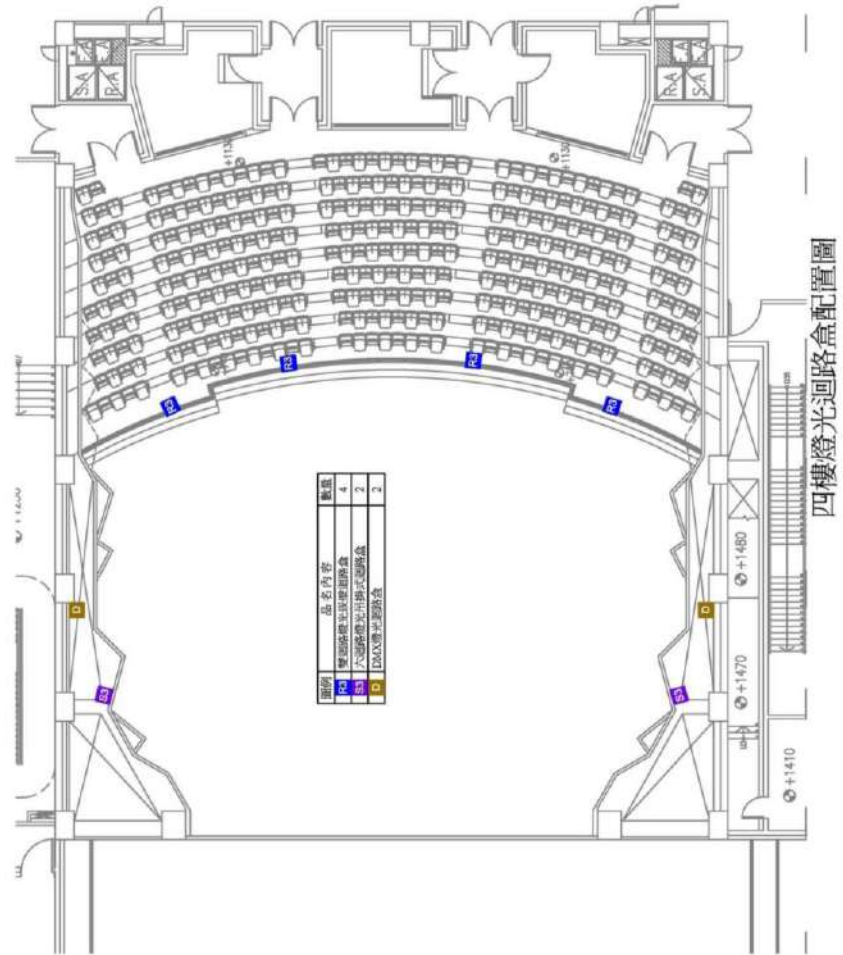


左舞台
208/120V-100A
380/220V-100A

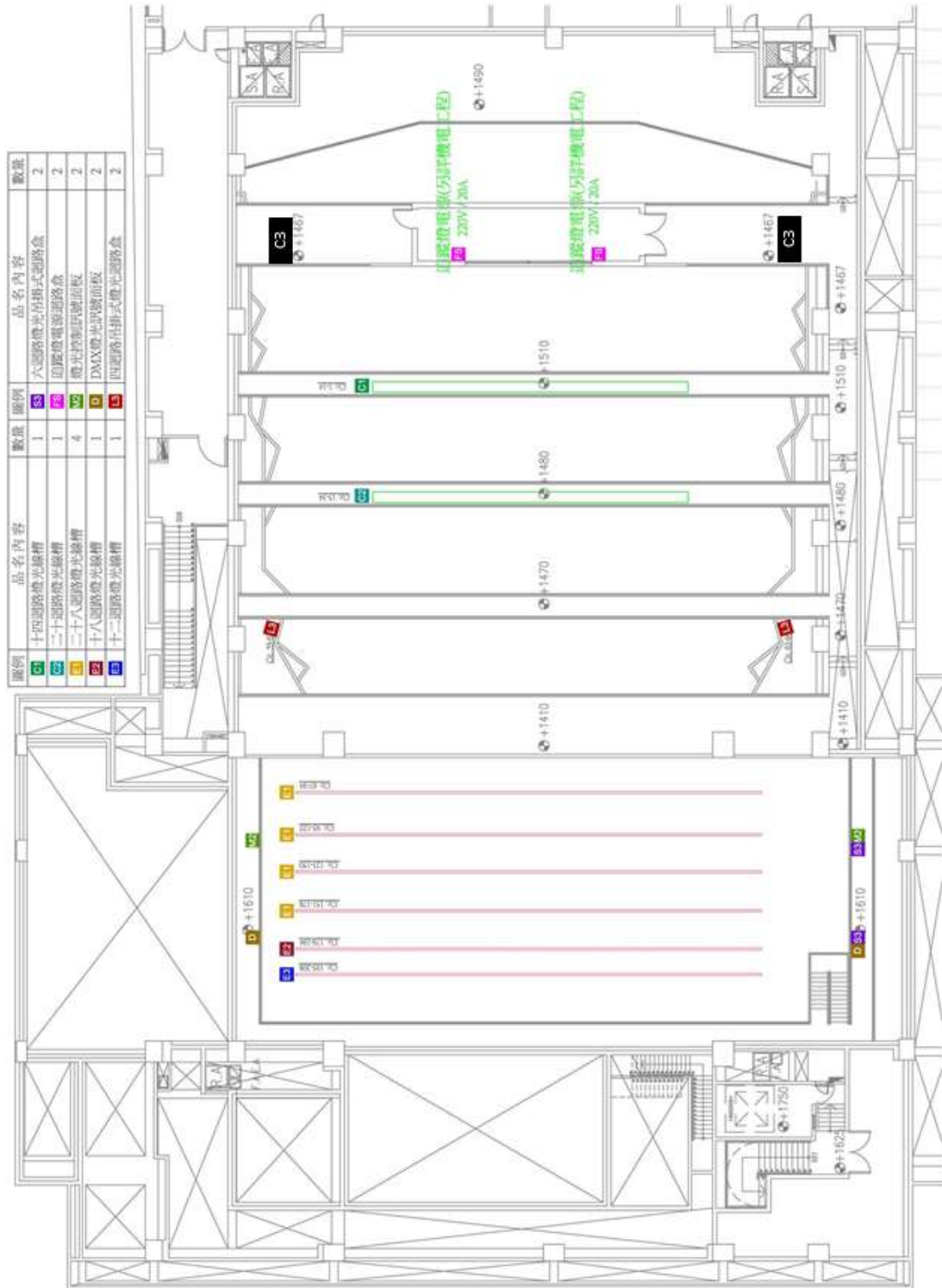
演藝廳 1F 燈光系統介面配置圖

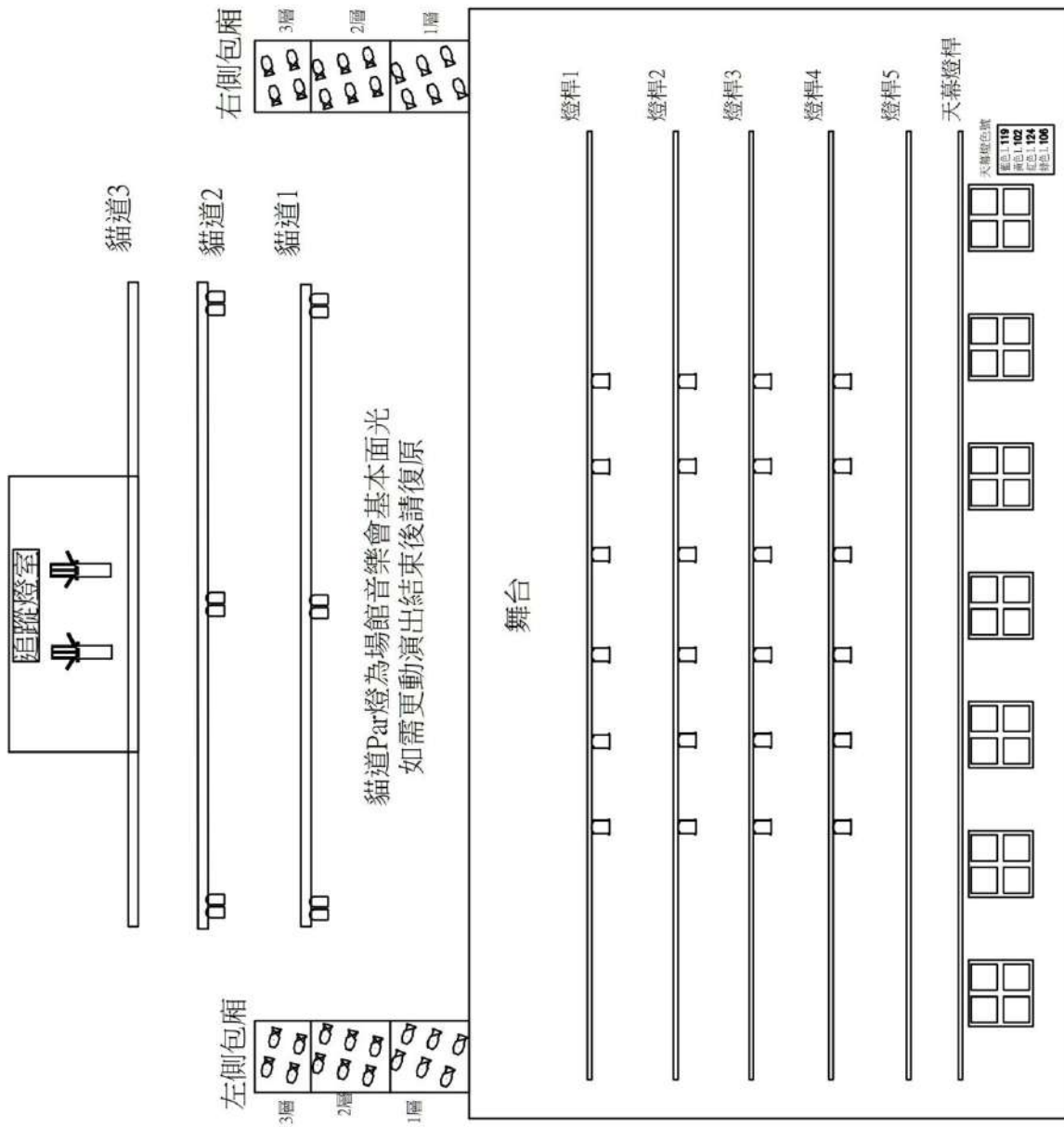


演藝廳 3F-4F 燈光系統介面配置圖

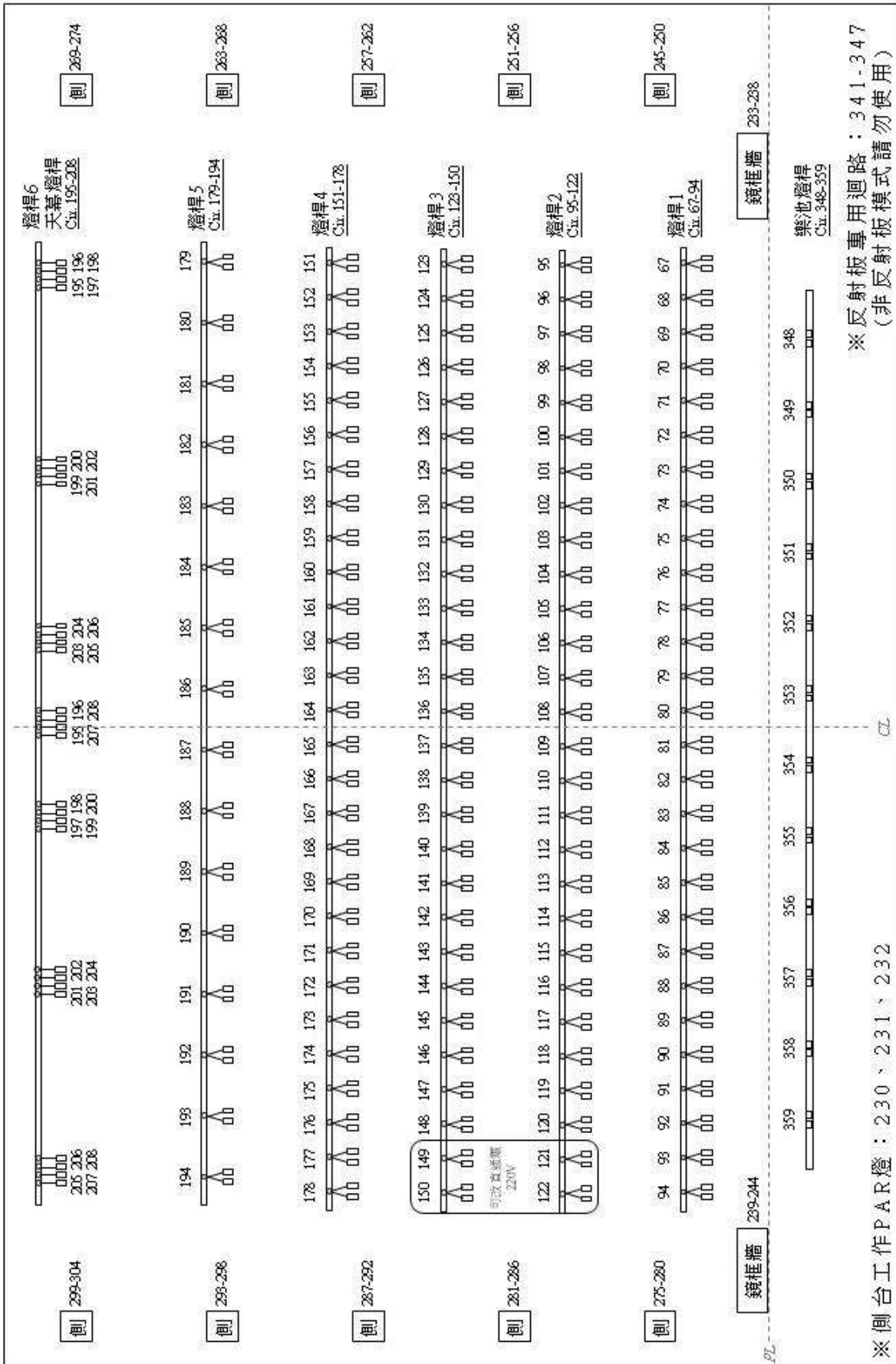


演藝廳 5F 燈光系統介面配置圖

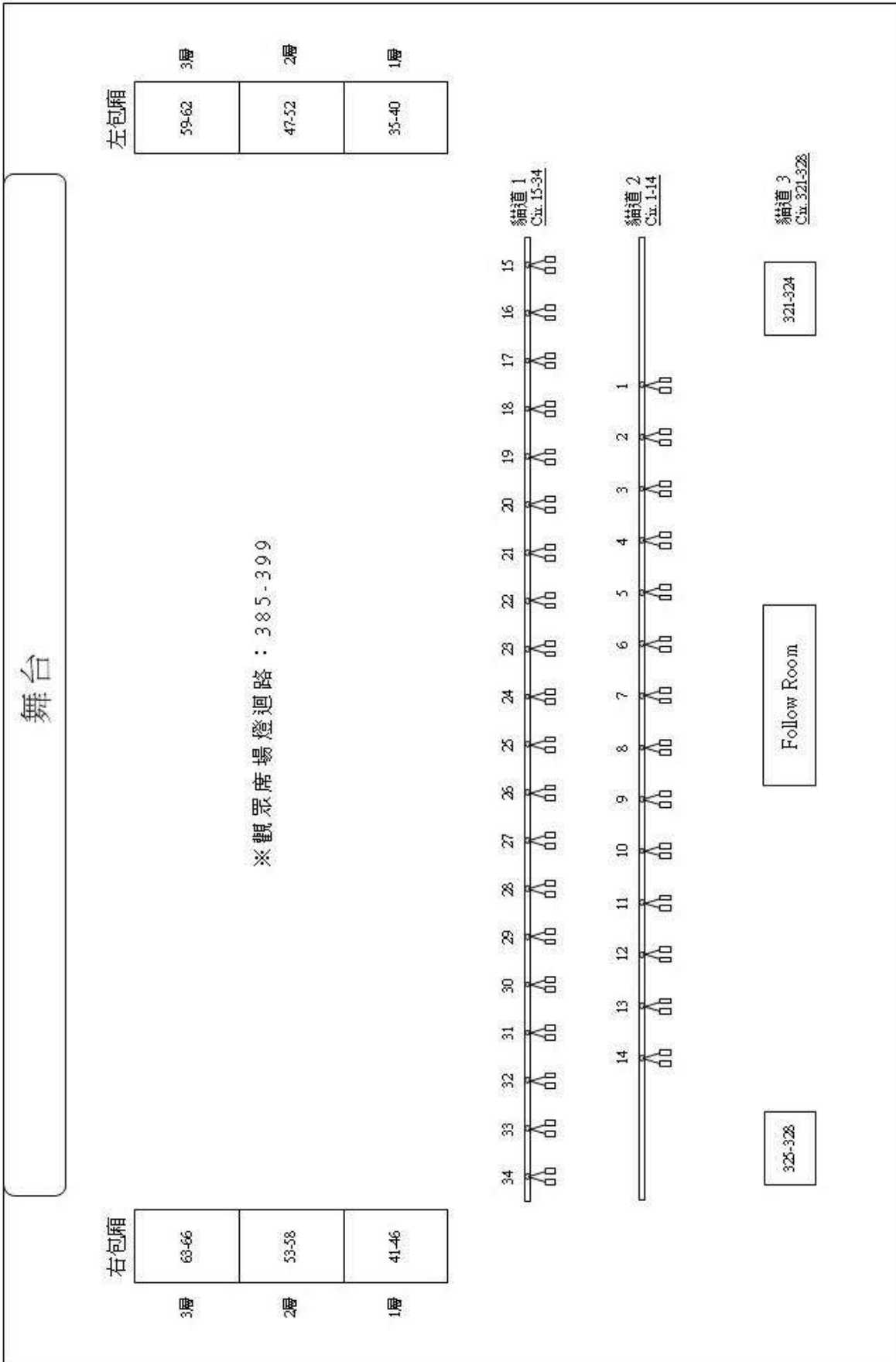




演藝廳燈光基本配置圖



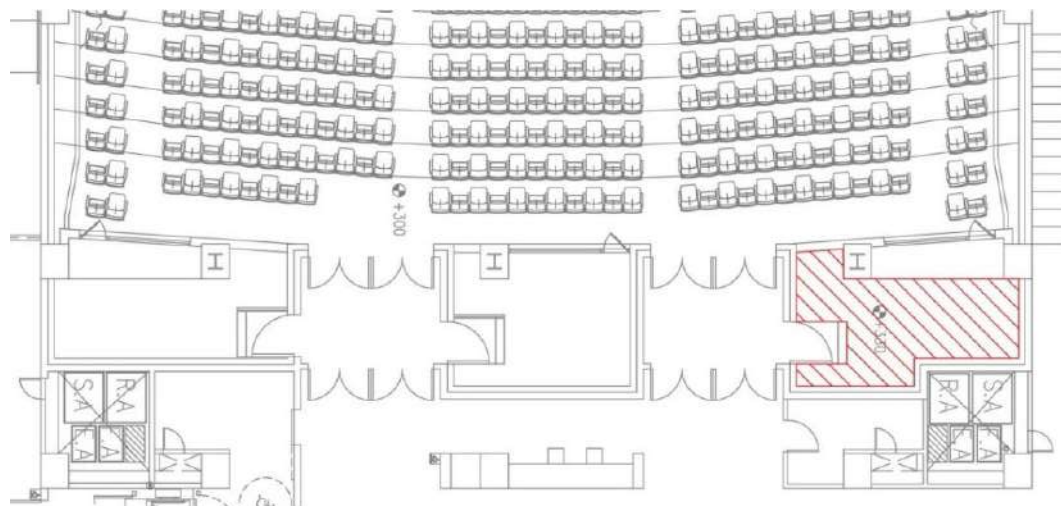
演藝廳燈光迴路配置圖(舞台區)



演藝廳燈光迴路配置圖(外區)

音響

音響控制室位置：一層觀眾席右後方



數位式混音器

項目	廠牌/型號	數量	備註
數位式混音器	Allen & Heath I Live -T112	1	(目前位於視訊控制室)
混音器引擎	Allen & Heath IDR-48	1	

揚聲器設備

項目	廠牌/型號	數量	備註
主揚聲器	OAP VS8-120	8	安裝於鏡框上方
重低音揚聲器	OAP VS8-215	4	安裝於舞台左右側包廂旁
舞台左右側輔助揚聲器	OAP T1502	10	安裝於舞台左右側包廂旁
演講用中後段輔助揚聲器	OAP T152	4	安裝於 2F 觀眾席上方
觀眾席環場效果揚聲器	ATLAS 12CX	14	安裝於觀眾席區側牆
舞台監聽揚聲器	OAP SM-122	4	
演出用揚聲器(附輪)	OAP MT-152	2	
追蹤燈室監聽揚聲器	OAP NF-331HP	2	

一般麥克風設備

項目	廠牌/型號	數量	備註
手握式無線麥克風(含接收主機)	MIPRO ACT-70H 主機型號: MIPRO ACT-74、 MIPRO ACT-747	4	請自備三號(AA)電池 1支/2顆
耳掛式迷你電容式麥克風	Beyerdynamic OPUS55.18	4	
領夾式麥克風	Beyerdynamic MCE55.18	4	※與實驗劇場共用
無線發射器(含接收主機)	MIPRO ACT-70T 主機型號: MIPRO ACT-747 (與手握式無線麥克風共用主機)	4	請自備三號(AA)電池 1支/2顆
桌上型可伸縮麥克風架 (附麥克風夾)	KOKA MA-730	8	
麥克風立架附斜桿(附麥克風夾)	KOKA MA-723	8	

收費麥克風設備

項目	廠牌/型號	數量	備註
人聲專用動圈式麥克風	AUDIO-TECHNICA ATM61HE/S	4	需事先申請租用-請 洽本場館及參考收費 標準
絃樂器用麥克風	AUDIO-TECHNICA ATM350	6	
低頻樂器用麥克風	AUDIO-TECHNICA AE2500	6	
打擊樂器用麥克風	AUDIO-TECHNICA AE3000	6	
鋼琴用麥克風	AUDIO-TECHNICA AT8033	1	
錄音用麥克風	AUDIO-TECHNICA U841A	6	
指向性麥克風	AUDIO-TECHNICA AE5100	6	
收音麥克風	AUDIO-TECHNICA u853R	6	
槍型收音麥克風	AUDIO-TECHNICA BP4071	2	

外接音源盤

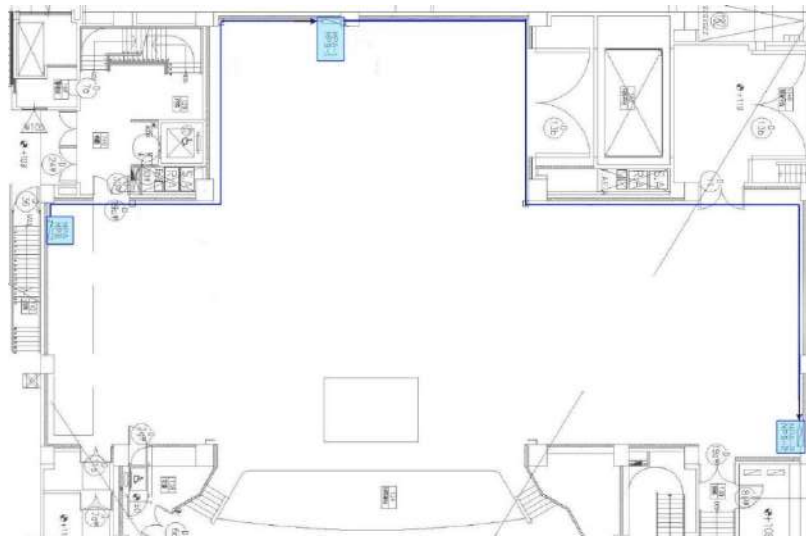
左右舞台鏡框內側牆上皆備有分配盤，其他音源介面請參照介面配置圖
若控台架設於觀眾席後方，可直接拉線至觀眾席右後方音響控制室窗戶口



外接電源配電盤

位置：右側舞台懸吊系統旁牆面→後舞台牆面→左側舞台牆面(串聯)**關電請依序從左舞台關回來**
三相四線附接地，備有 Camlock 400A(大美規)、CEE 32A-6h 2P+E(歐規)及裸接端子台

- 208/120V-全部位置電盤的總電量為 200A
- 380/220V-全部位置電盤的總電量為 100A



右舞台
208/120V-200A
380/220V-100A

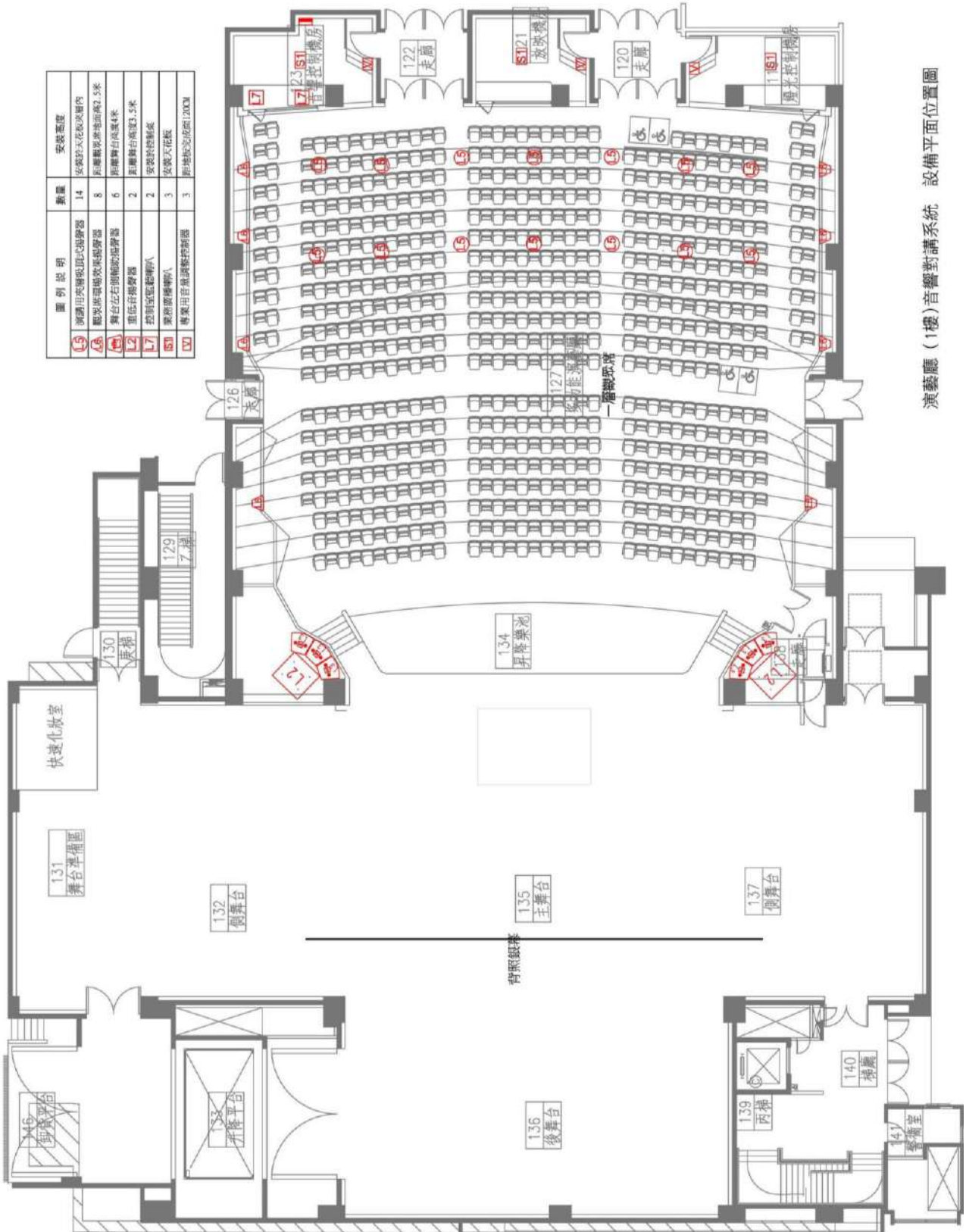


後舞台
208/120V-100A
380/220V-100A

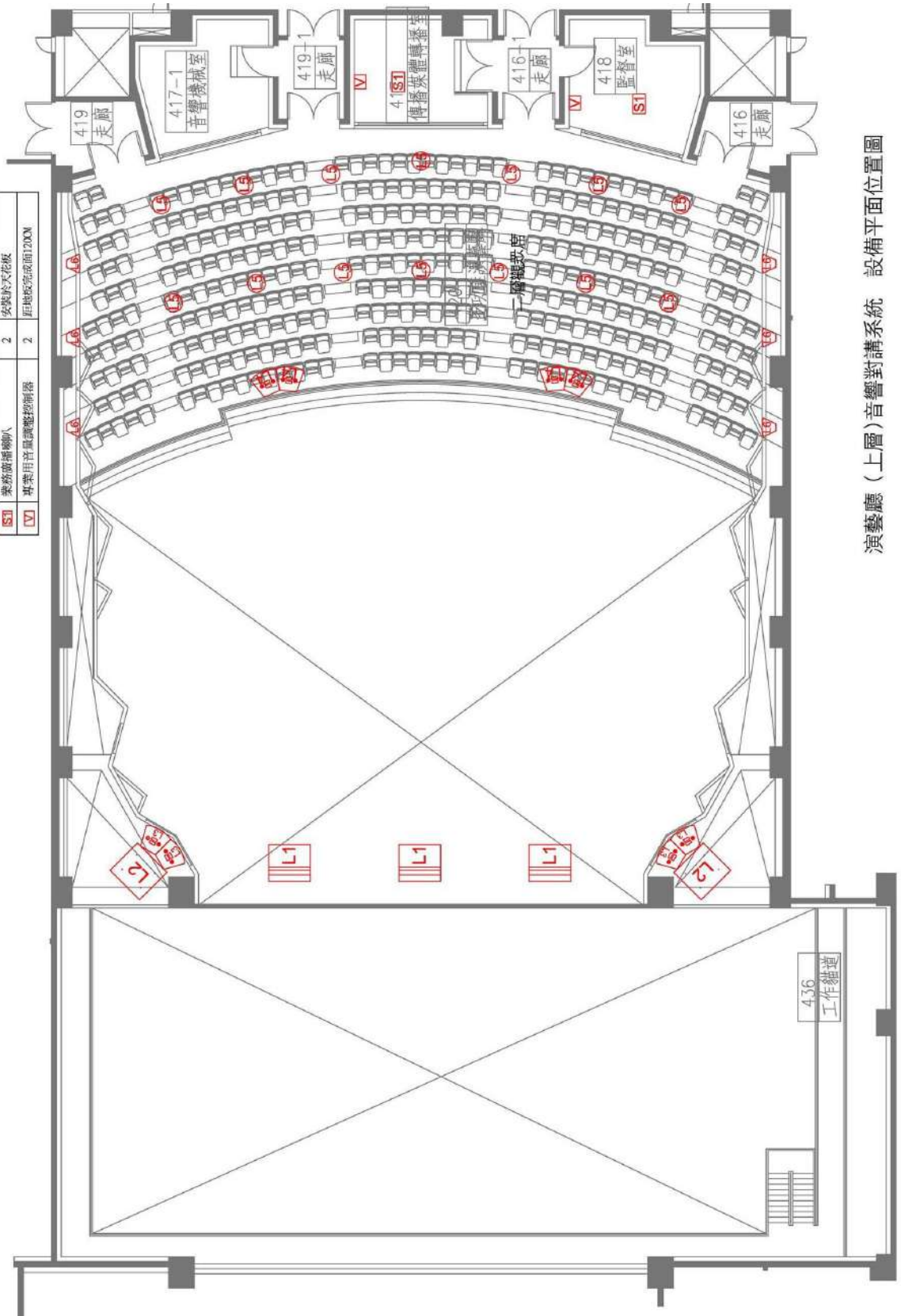


左舞台
208/120V-100A
380/220V-100A

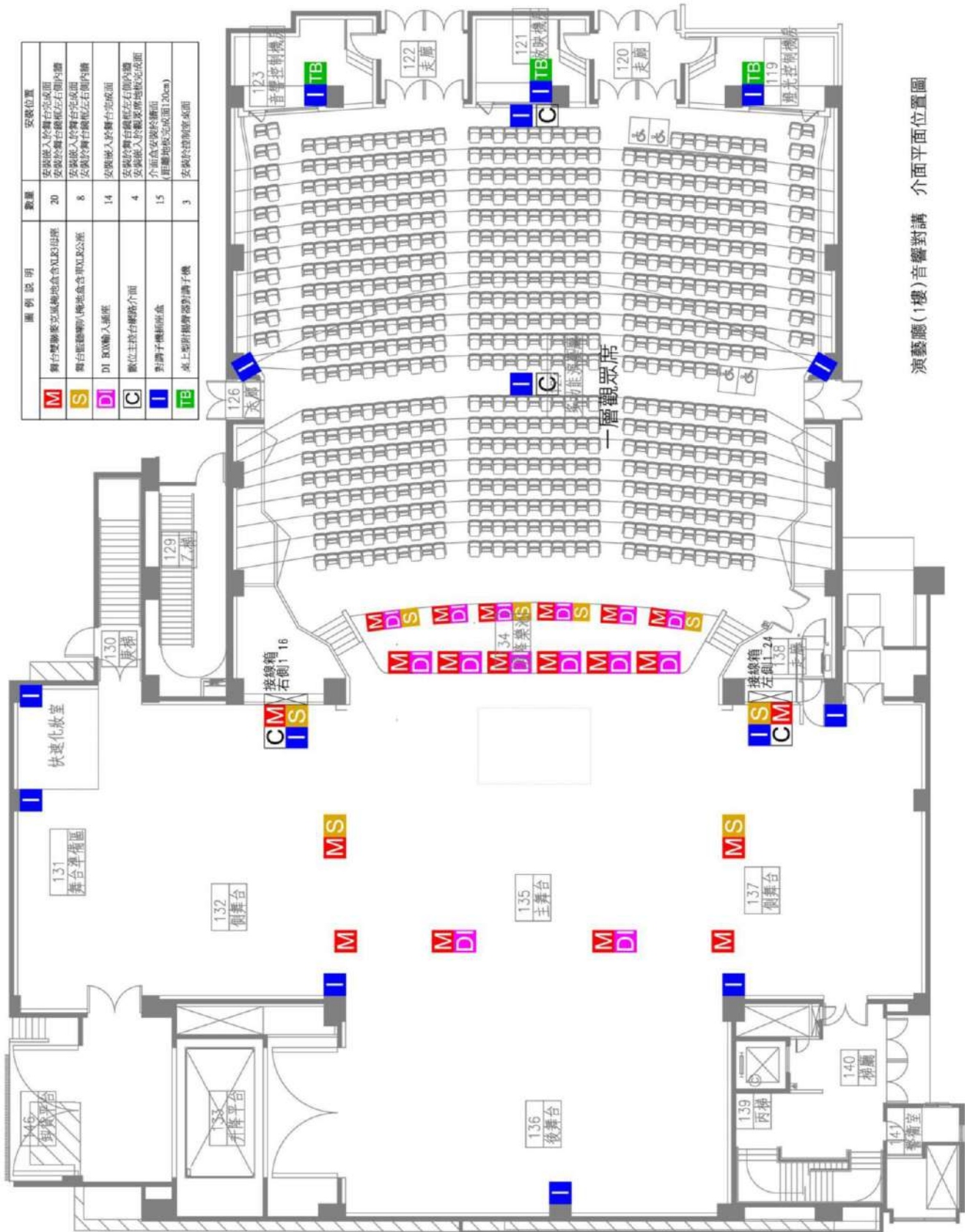
音響及對講系統介面配置圖

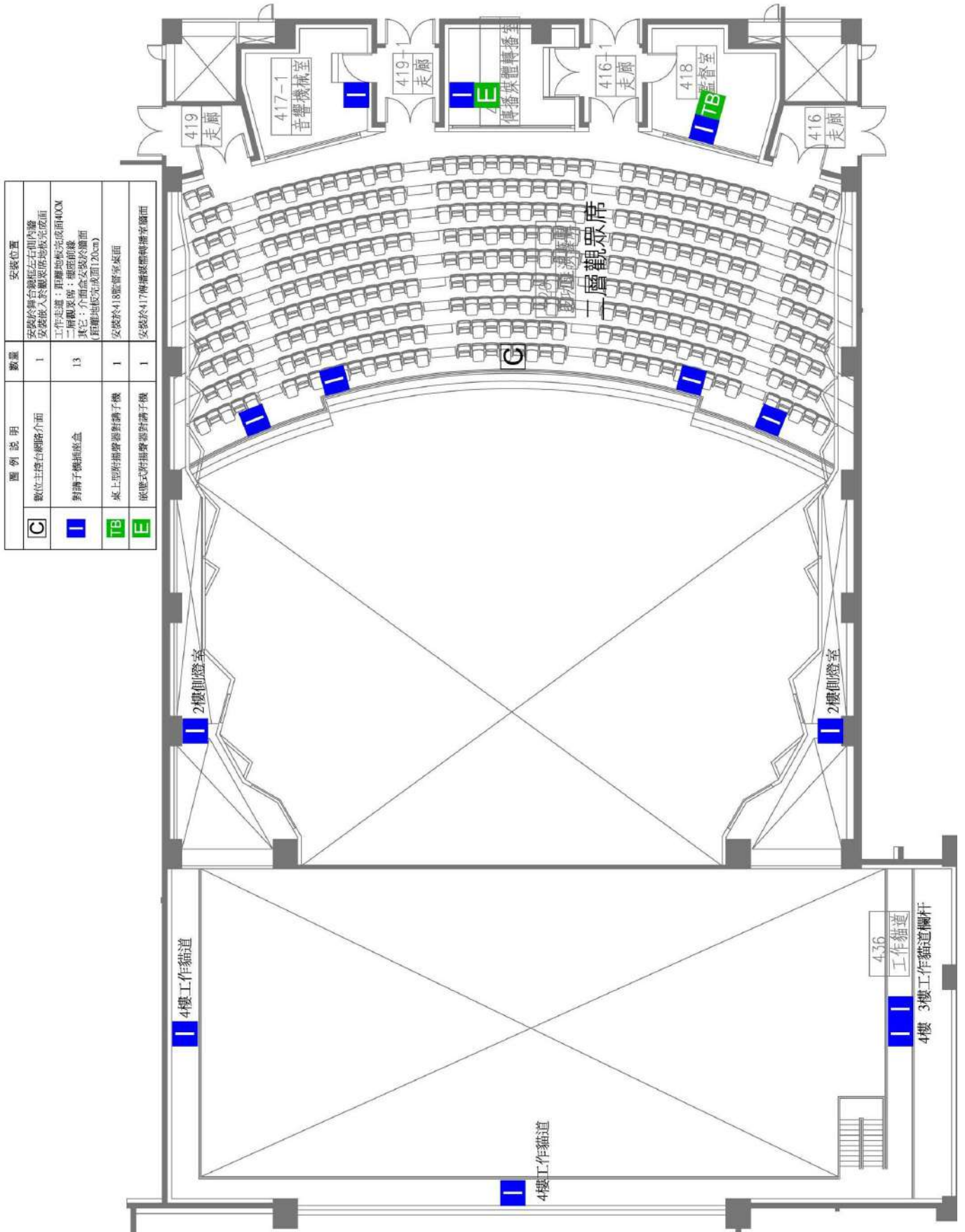


圖例說明	數量	安裝高度
(L5)	14	安裝於天花板夾層內
(L6)	6	距離觀眾席地面高2.5米
(L7)	4	GL+1.510
(L8)	4	距離舞台高度8米
(L2)	2	距離舞台高度7.5米
(L1)	3	距離舞台高度12米
(S1)	2	安裝於天花板
(V)	2	距地板高度1200M



演藝廳 (上層)音響對講系統 設備平面位置圖





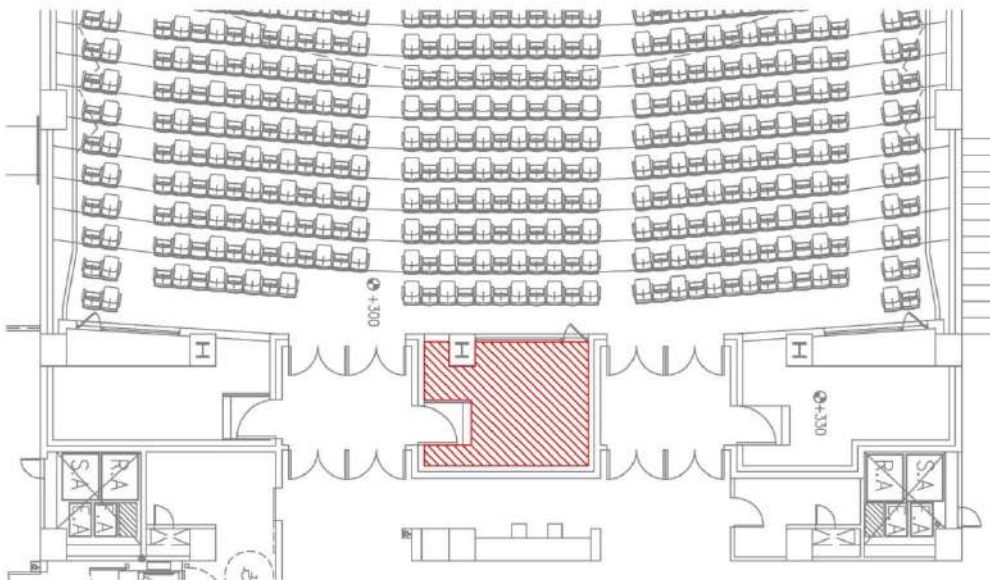
對講系統

項目	廠牌/型號	數量	備註
對講主機	CLEARCOM MS-702	1	單迴路
攜帶式對講子機	CLEARCOM RS-701 STONEWOOD SA-CBP1	10	與實驗劇場共用 含左右側台常設 2 副
單耳附麥克風對講耳機	CLEARCOM CC-300	10	
嵌壁式附揚聲器對講子機	CLEARCOM KB-701	4	安裝於團體化裝室 B148、 B149、B150、B161
桌上型附揚聲器對講子機	CLEARCOM KB-701	2	安裝於燈光、音響控制室
桌上型附揚聲器對講子機	STONEWOOD SA-CLS1	1	安裝於視訊控制室

※對講系統介面盒位置請參照「音響及對講系統介面配置圖」

視訊系統

視訊控制室位置：一層觀眾席後方



舞台監看設備

演藝廳內備有監看螢幕，僅提供舞台正面畫面(全彩，無紅外線夜視)

監看螢幕位置：

前台、控制室、舞台左右鏡框側台、B1 共用休息空間、B1 團體及個人梳化室、4 樓排練室

投影機

項目	廠牌/型號	數量	備註
固定式背投影機 16000 流明	CHRISTIE LX1750	1	安裝於後舞台天花板(配置定焦鏡頭 0.8:1) 解析度：1024*768pixel 輸入訊號位置： VGA-左右鏡框內側牆上、觀眾席 20 排 HDMI-右鏡框內牆上
固定式字幕投影機 7000流明 含電動昇降式布幕	CHRISTIE LX700	2	安裝於一層觀眾席上方天花板(固定配置) 文字布幕安裝於演藝廳鏡框上方(見下方參考圖) 訊號同步輸出、輸入訊號位置於觀眾席 20 排 請自備可輸出 VGA 訊號之裝置及操作人員 文字幕格式請洽本中心索取
投影機 15000ANSI 流明	CHRISTIE LX1500	1	本場館配置變焦鏡頭 2.6-3.5 :1 可移動·須配合本場館 220v 電箱位置 解析度 1024*768pixel 備有專用電源延長線
投影機 5000ANSI 流明	NEC-PE501XG	2	備有 HDMI(1 進 2 出)訊號分配器 ※與實驗劇場共用

※以上設備需租用-請洽本場館及參考收費標準

文字投影布幕參考圖

投影布幕寬 220 公分，下降高度可隨停，但無法設定記憶高度

如配合館方字幕投影機使用，預設高度為離地約 200cm



後台

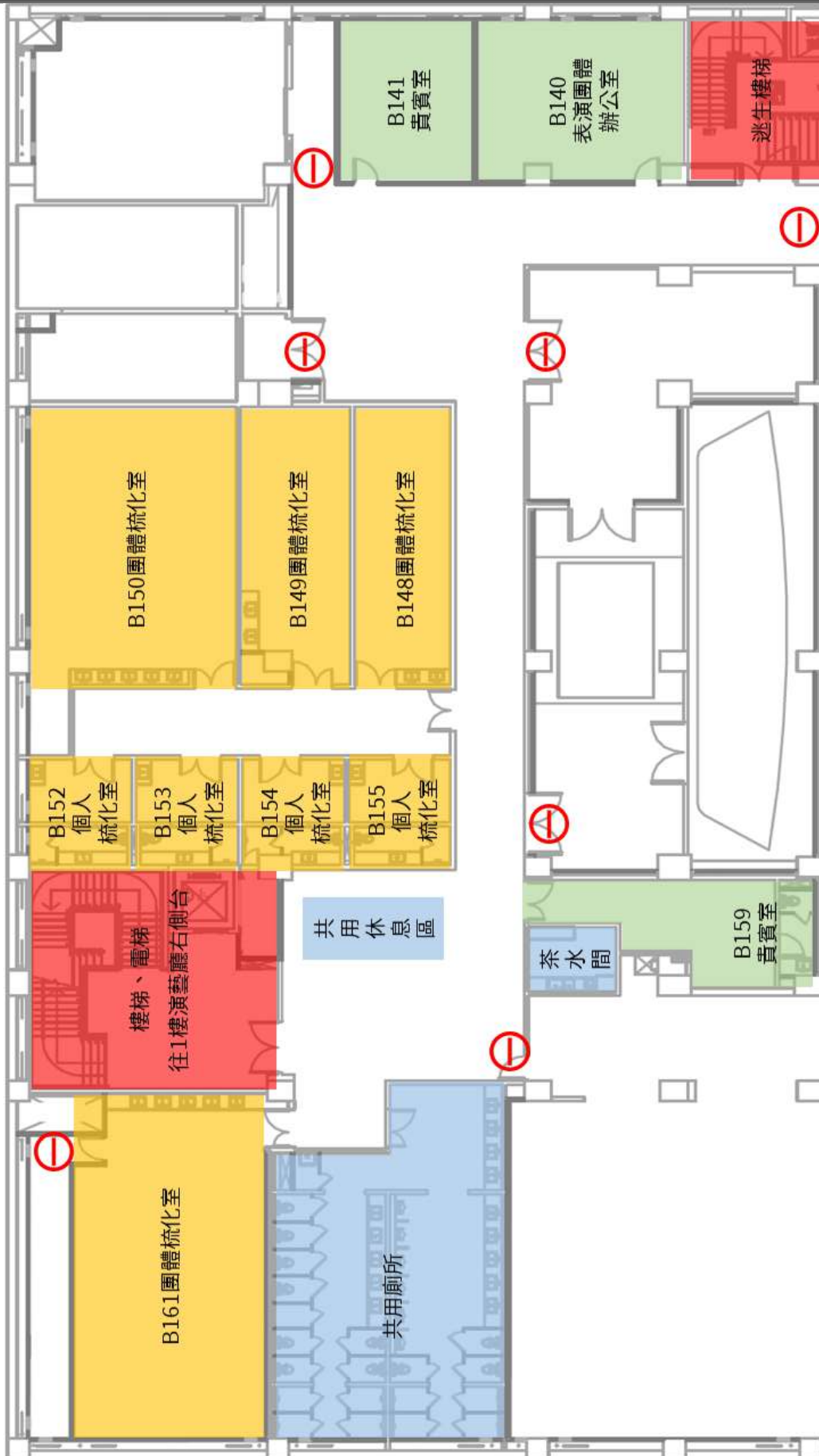
梳化室、休息室

項目	容納人數	間數	位置	備註
團體梳化室 B150	25 人	1	B1 樓	設有梳化台、更衣間、洗手台 固定式全身鏡、輕便衣架車
團體梳化室 B161	20 人	1		設有梳化台、更衣間、洗手台 固定式全身鏡、輕便衣架車
團體梳化室 B148、B149	8 人	2		設有梳化台、更衣間、洗手台 固定式全身鏡、輕便衣架車
個人梳化室 B152、B153 B154、B155	1 人	4		設有梳化台、洗手台 固定式全身鏡、獨立衛浴
表演團體辦公室 B140	10-15 人	1		折疊桌椅
貴賓室 B159	2 人	1		設有沙發、小冰箱、獨立廁所
貴賓室 B141	12 人	1		沙發茶几 6 組 ※需租用-請洽本中心及參考收費標準

※所有梳化室皆配有舞台監聽揚聲器、監看電視、時鐘，僅團體梳化室配有對講系統壁掛子機

※設有共用廁所及淋浴間(供應熱水)

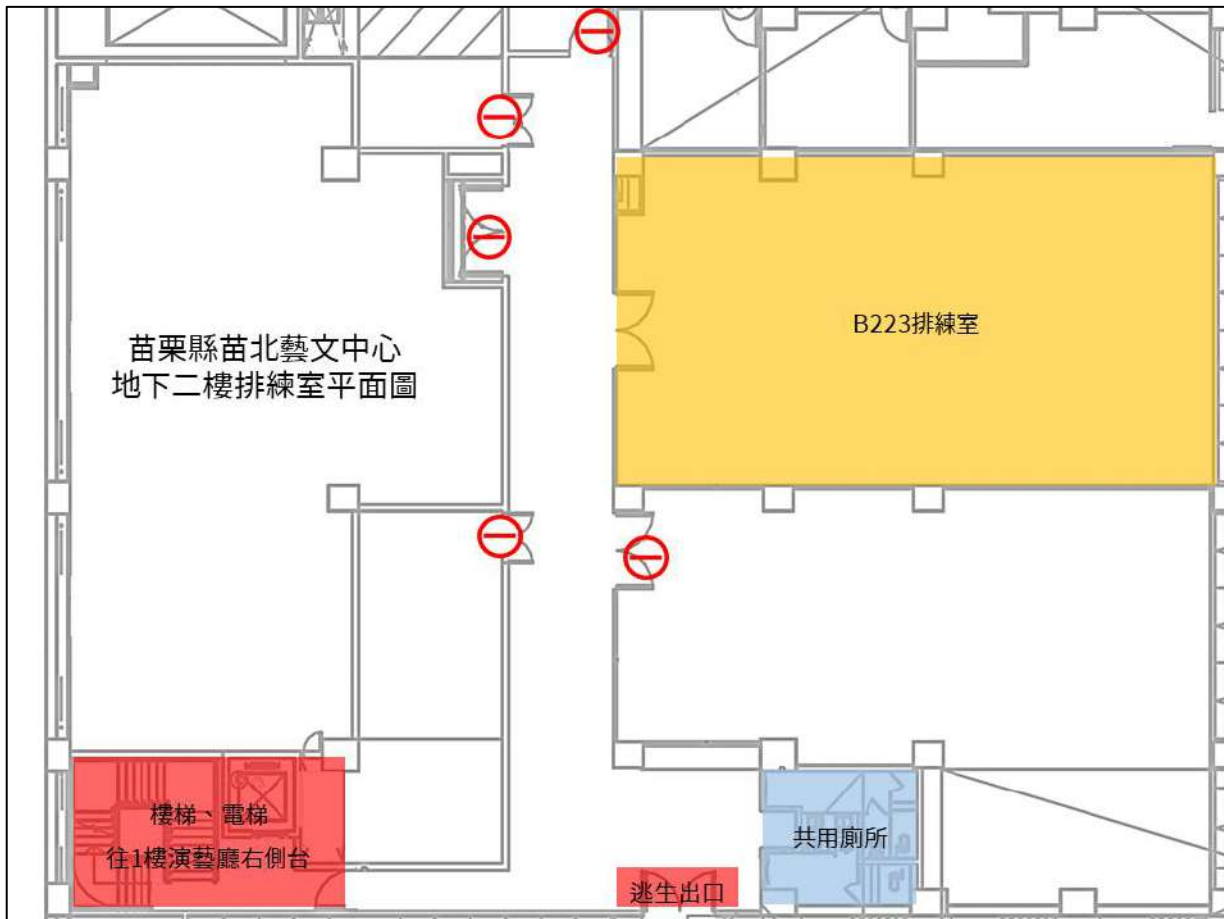
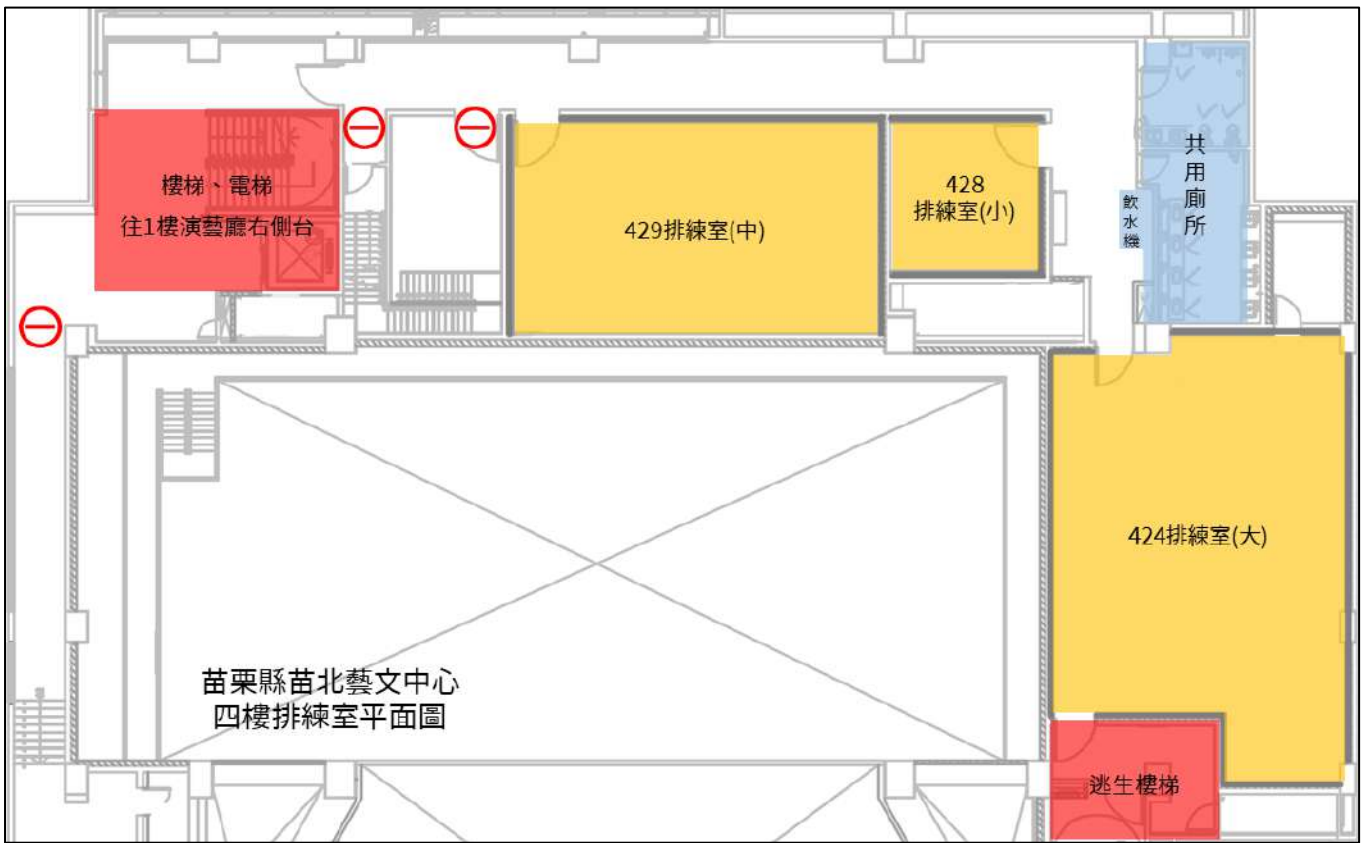
※公共空間設有茶水間(飲水機、垃圾桶)、投幣式置物箱(使用後可退幣)



排練室

項目	空間尺寸(長*寬*高/公尺) 容留人數	位置	備註
424 排練室(大)	11.8*9.4*4.8 35 人	4 樓	架高木質地板，三面鏡牆 固定式把桿(高 110 公分) 設置物箱、時鐘、舞台監看電視、監聽用吸頂揚聲器
428 排練室(小)	4.8*4.8*4.8 5 人		架高木質地板，三面鏡牆 固定式把桿(高 110 公分) 設置物箱、監聽用吸頂揚聲器
429 排練室(中)	12*6.9*4.8 25 人		架高木質地板，三面鏡牆 固定式把桿(高 110 公分) 設置物箱、時鐘、舞台監看電視、監聽用吸頂揚聲器
B223 排練室	19.8*10.2*2.4/3.4 65 人	B2 樓	樹脂自平水泥地板，二面鏡牆 固定式把桿(高 110 公分) 後方天花板挑高

※需租用-排練室僅供已核定之演藝廳使用單位租借



鋼琴、樂團設備

項目		數量	備註	
平台式鋼琴 Steinway D-274	出廠編號 589394 589396	2	儲放於 B1 鋼琴室、含專用鋼琴椅。 需租用-請洽本中心及參考收費標準 限本中心特約鋼琴調音師，請洽本中心	
平台式鋼琴 KAWAI RX-5	出廠編號 2641162 2647038	2	儲放於 B1 鋼琴室、含專用鋼琴椅。 需租用-請洽本中心及參考收費標準	
平台式鋼琴 KAWAI GX-5	出廠編號 2681375	1	※此設備與實驗劇場共用	
樂譜架(鐵製)		80	譜板面有孔洞	
譜架燈		50	需自備 3 號電池(一盞 3 顆) 9 顆白光 Led，兩段式亮度 ※此設備與實驗劇場共用	
黑色折疊椅		30		
演奏椅		90	深黑棕色椅面，不鏽鋼腳	
高腳演奏椅		10	深黑色椅面，可調整高度，椅面可旋轉	
鋼琴演奏椅(有椅背)		2	紅色椅面 ※此設備與實驗劇場共用	
鋼琴演奏椅(無椅背)		1	黑色椅面、不可調整高低	
指揮譜架(木製)		2		
指揮台		1	120*120*25(cm)、附可拆式欄杆	
樂團平台		30	182cm×91cm	灰色地毯面 內嵌組合扣 無欄杆 ※平台可任意搭配平台腳，組合成需要的各式高度。 ※需派員組裝配置。
		15	182cm×45cm	
		4	91cm×91cm	
平台腳		15 組	20cm	1 組 4 支
		30 組	40cm	
		30 組	60cm	

其他設備

項目	尺寸	數量	備註
黑灰舞蹈地墊	長 20M · 寬 1M · 厚 1.8mm	12	
黑灰舞蹈地墊	鏡框、樂池專用	1 套	
控制台桌	長 150cm · 寬 90cm	4	黑色平滑面 · 備有長、短腳 可跨觀眾席座位架設
摺疊桌	長 180cm · 寬 75cm · 高 70cm	6	白色塑鋼桌面

※設備內容得因更新而隨時修正，欲借用請先電洽本中心詢問最新資訊。