



苗栗縣苗北藝文中心
MIAOBEI ART CENTER

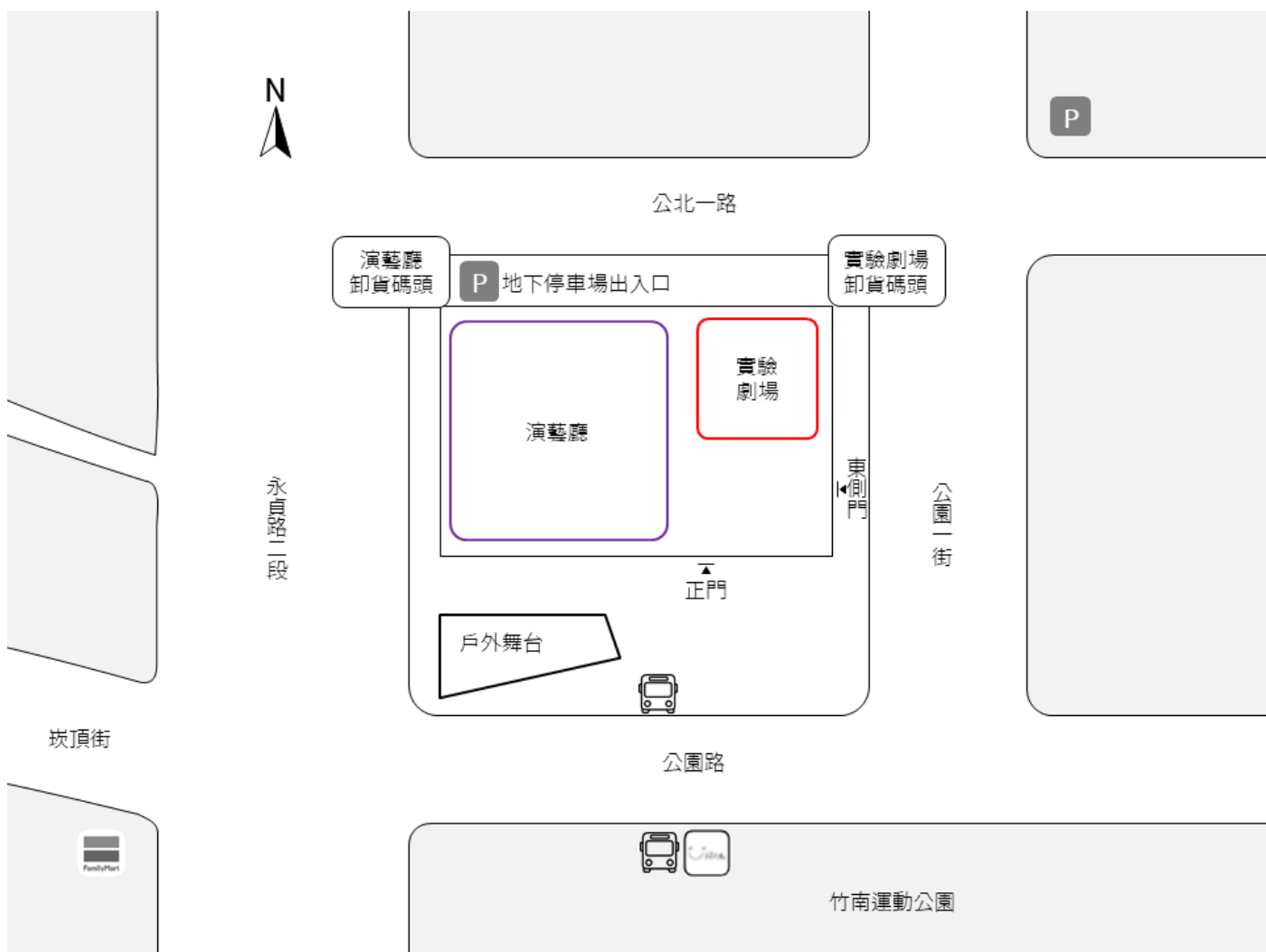
實驗劇場技術資料

2024 版

目錄

場館基本資訊	
地址/聯絡資訊/演職員出入口.....	2
交通資訊.....	3
觀眾席資訊.....	4
舞台	
地板/舞台尺寸.....	5
卸貨碼頭及佈景出入口.....	7
懸吊系統/布幕.....	9
注意事項.....	11
燈光	
調光系統/燈光電腦控制器.....	12
燈光迴路配置表.....	13
燈具配置清單及燈光設備配件.....	14
工作燈/調燈梯/外接電源配電盤.....	15
燈光系統介面配置圖.....	16
視聽	
數位式混音器/音源設備/揚聲器設備.....	19
一般麥克風設備/收費麥克風設備.....	20
外接音源盤/外接電源配電盤.....	21
音響及對講系統介面配置圖.....	22
對講系統.....	24
視訊系統/播放設備/投影機.....	25
後台	
梳化室、休息室.....	27
鋼琴、樂團設備/其他設備.....	28

場館基本資訊



地 址 | 350032 苗栗縣竹南鎮公園路 206 號

電 話 | +886 37-612-669

技術人員分機 | 551、552、555 (演藝廳控制室 121、實驗劇場控制室 107)

演職員出入口

請從正門或東側門進入，由本場館人員帶領入場

※出入須配戴工作證或可資識別之服裝，本場館有權管制非演出相關人員進出

※非拆裝台時段，人員請勿從卸貨碼頭進出

交通資訊

自行開車 |

國道一號：頭份交流道下，沿建國路直行，右轉中央路，左轉永貞路，左轉公園路

國道三號：

北上：竹南交流道下，右轉竹南聯絡道(台 1 己線)，左轉永貞路，右轉公園路

南下：香山交流道下，引道直行第二個路口左轉台 13 線，接永貞路直行，左轉公園路

停車場資訊 |

1. 本場館地下停車場；\$20 元/小時，可停小客車
2. 公北一路公共停車場：鎮公所收費，可停小客車、大客車、貨車

大眾交通運輸 |

高鐵

1. 高鐵快捷公車直達苗北藝文中心站
2. 高鐵苗栗站站外轉乘台鐵豐富站，搭乘區間車至台鐵竹南站，請參考【台鐵】至本場館方式

台鐵

搭乘至台鐵竹南站，自後站(東向出口)沿天文路直走，左轉永貞路，右轉公園路

國道客運

國光客運 1823 路線台北-竹南，可搭乘至台鐵竹南站

Youbike 公共租賃自行車

租賃點：苗北藝文中心站

公車

台灣好行 5805A 路線台鐵竹南站-南庄遊客中心，本場館正門前方設有站牌

計程車

本中心有特約計程車，可於服務台代叫車

觀眾席資訊

電動收納式階梯形觀眾席 | 120 席

活動式座椅 | 80 席

總席數 | 200 席

※下圖為場館預設座椅配置，如欲更改觀眾席形式或席次，請於售票前提出申請



攝錄影架機建議位置

架機位置	建議保留座位
6 排 1-3 號	無

※開放演出(含開放彩排)時段內，廳內走道一律嚴禁架機、站立、蹲坐、移動等方式攝錄影

※如因畫面需求使用其他座位，請務必遵守不影響觀眾視野之原則，並保留後方視線受影響座位

※開放演出(含開放彩排)時段內，請勿使用閃光燈或補光設備，並關閉設備之提示聲響

※室內空間嚴禁使用遙控無人機(空拍機)，室外空間使用請依政府相關法令申請核備

地板

舞台地板表面材質為樹脂自平水泥，黑色
上方已鋪設舞蹈地板，黑色

※禁止使用鐵釘螺絲釘等物品固定布景於舞台上

※舞台僅允許使用電器絕緣膠帶(PVC)，如使用其他膠帶致殘膠或保護漆剝落，請清除及恢復原樣

※使用煙(霧)機、乾冰機等效果，或產生高溫之設備時，請確實鋪設隔離墊材

舞台尺寸

主舞台(最大可利用空間)

左右側台牆壁距離：1780 公分

電動觀眾席收合時前緣至上舞台牆壁：1370 公分

電動觀眾席展開時前緣至上舞台牆壁：990 公分

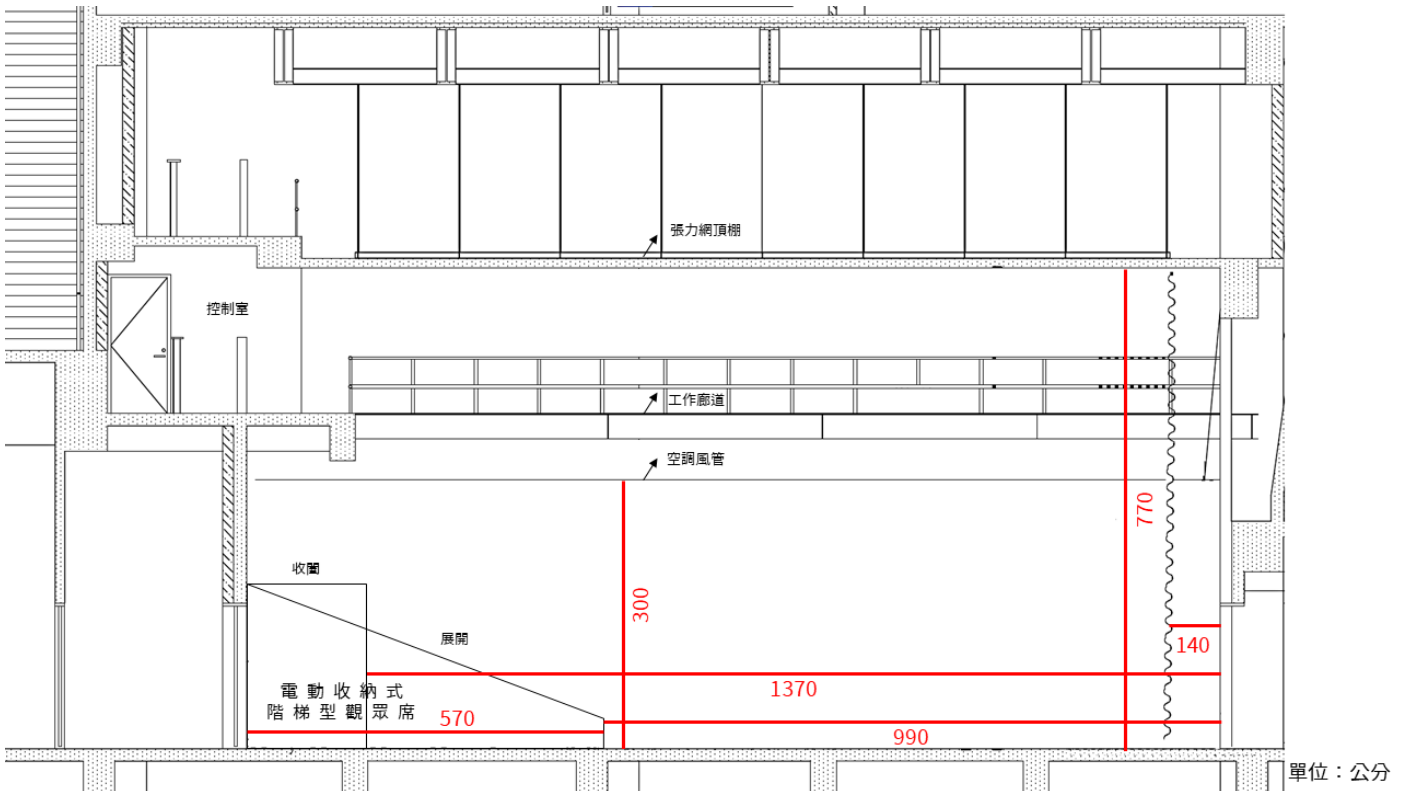
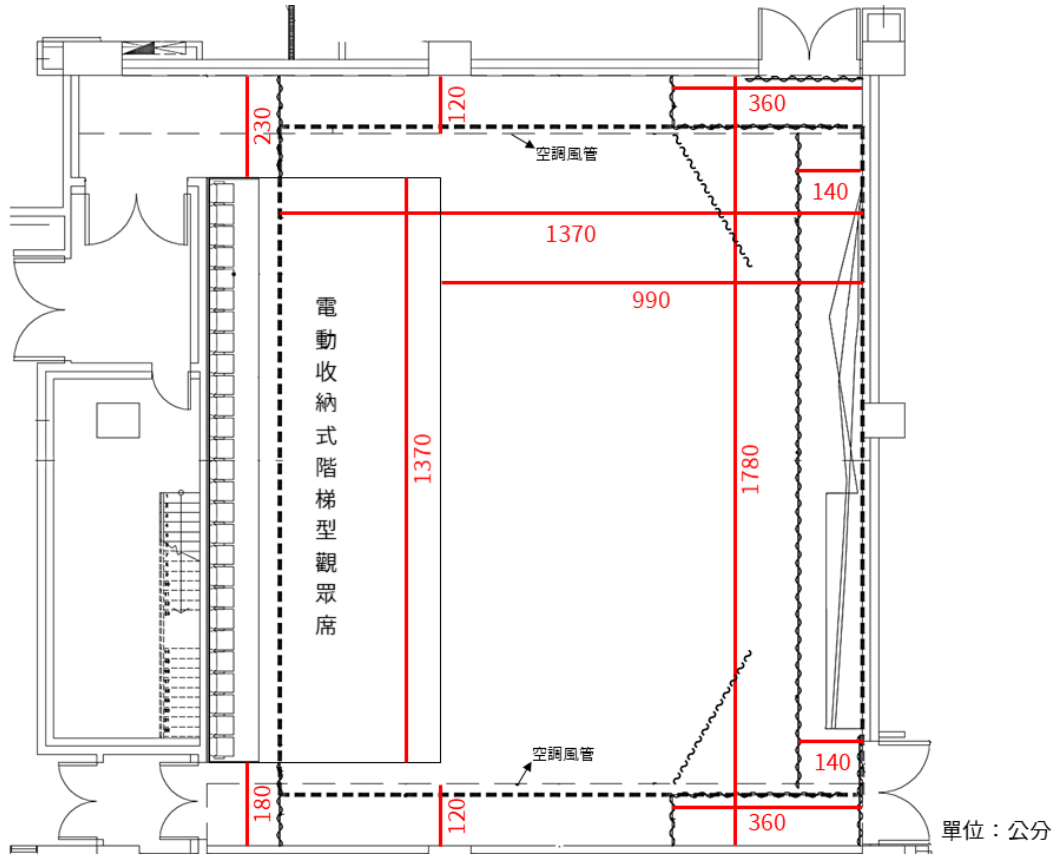
舞台面至頂棚鋼梁：770 公分

電動觀眾席展開尺寸：1370 公分 X 570 公分

舞台左右側空調風管高度：300 公分、深度 120 公分

背黑幕至上舞台牆壁：140 公分

基本尺寸示意圖



卸貨碼頭及佈景出入口

卸貨口位置：公園一路與公北一路交叉口

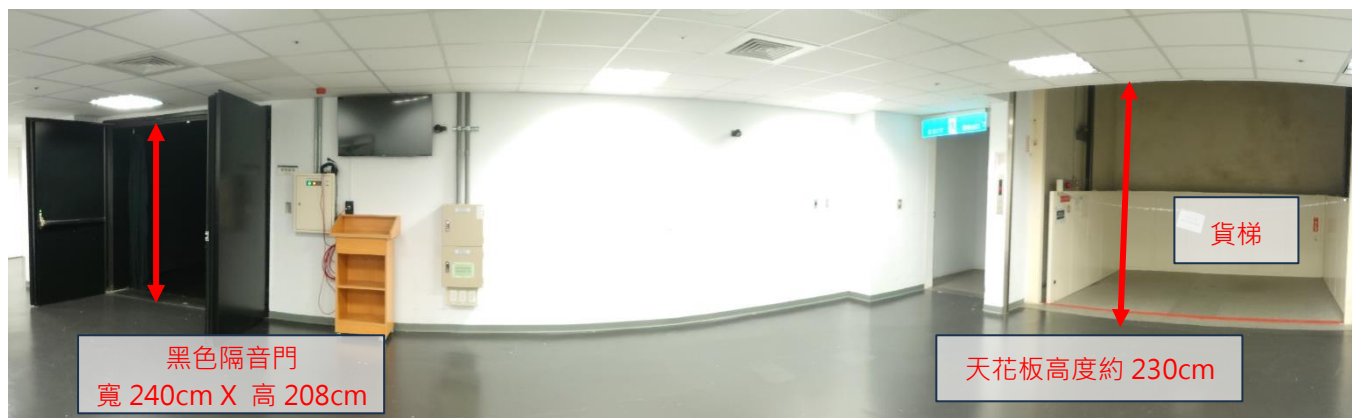
動線說明：由卸貨口搭乘貨梯至 B1，經休息室過黑色隔音門即可進入舞台區

佈景出入口尺寸：寬 340 公分 x 高 230 公分。白門向外開啟

貨梯尺寸：寬 340 公分 x 深 280 公分，開放式(斜放物品不可超出貨梯圍牆)

卸貨碼頭高度：95 公分



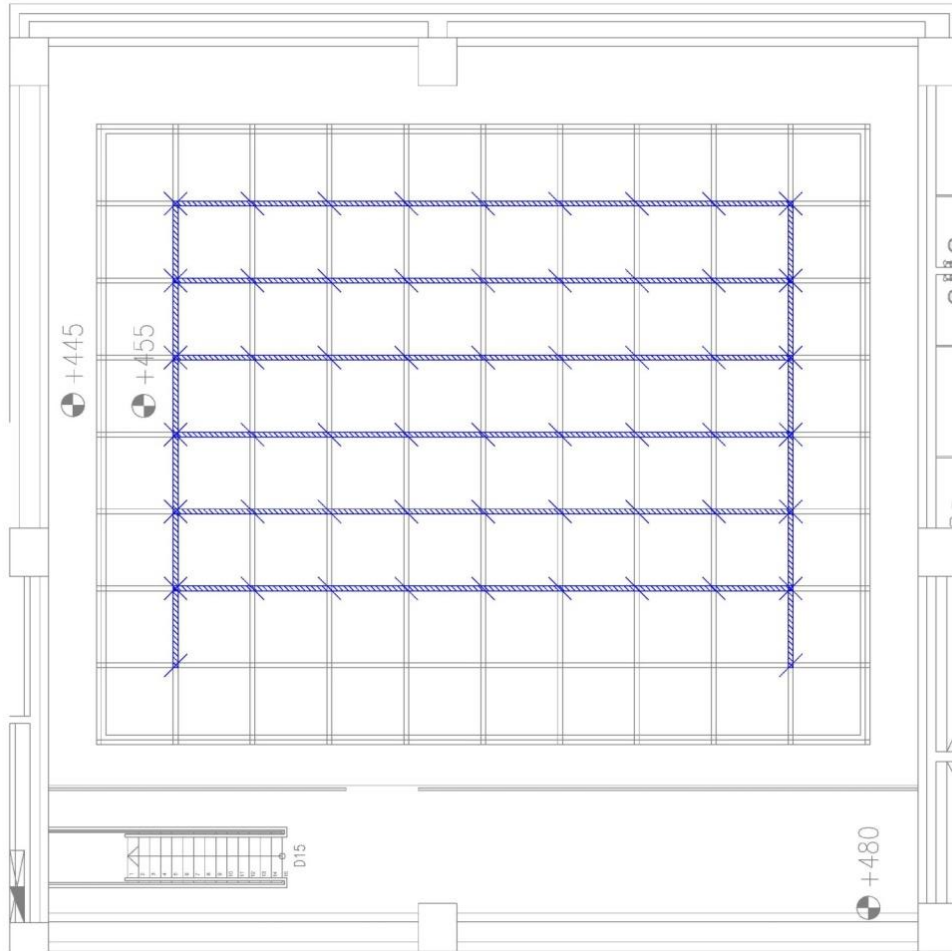


實驗劇場舞台入口尺寸(黑色隔音門)：寬 240 公分 x 高 208 公分

備註：B1 貨梯出來後需經過休息區，休息區天花板高度 230 公分

懸吊系統

設有鋼索張力網(鋼棚)及活動式燈光桿，每支立柱間距 150 公分

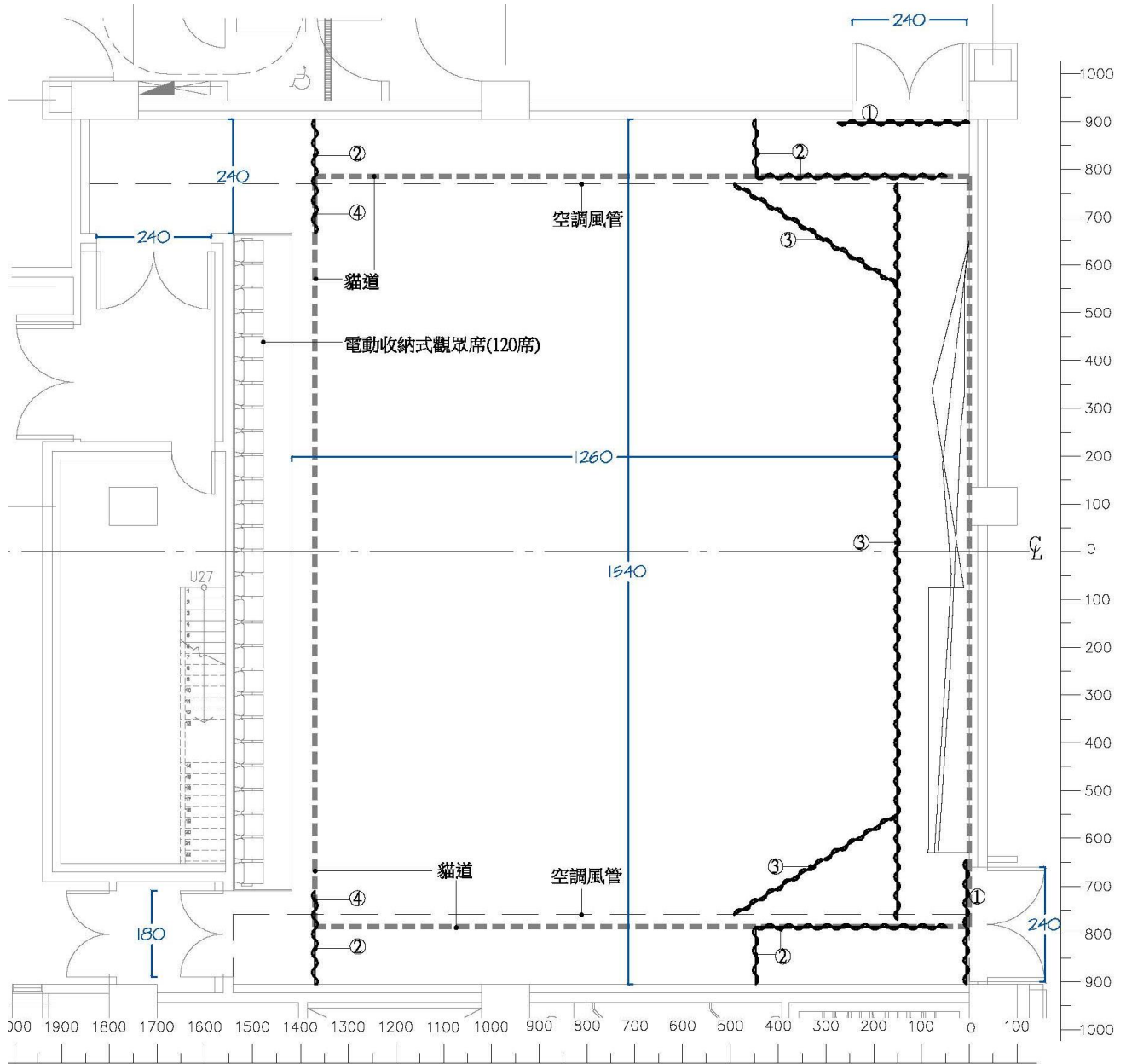


布幕

編號.	名稱	顏色	材質	尺寸(公尺)	備註
1	背黑幕	黑	天鵝絨雙面防焰絨布	8.3x7.5(2 片)	固定軌道 無法移位 手拉對開
2	翼幕	黑	天鵝絨雙面防焰絨布	4x7.5(2 片)	
3	側幕	黑	天鵝絨雙面防焰絨布	4 x3.45(2 片)	
4	出入口遮光幕	黑	天鵝絨雙面防焰絨布	出入口尺寸大小	

※如需外加布幕，請自備布幕及底桿

布幕平面配置圖



- ① ~~~~~ 黑幕設置位置(設置於隔音門上方)
- ② ~~~~~ 黑幕設置位置(設置於1F空調風管下方)
- ③ ~~~~~ 黑幕設置位置(設置鋼棚下方)
- ④ ~~~~~ 黑幕設置位置(設置於2F走道下方)

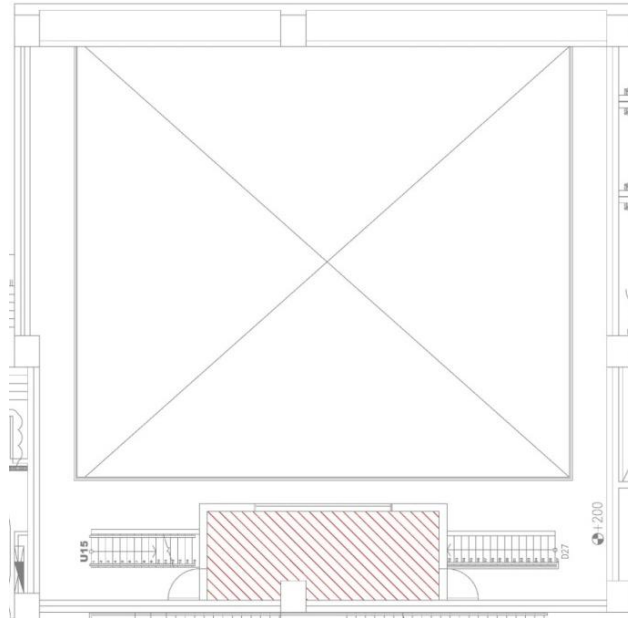
注意事項

1. 凡燈光桿需要特殊更動，或懸掛特殊佈景，須事先於技術協調會提出與館方舞監討論
2. 如有人員懸吊需求，必須事先提出申請，同時提供書面說明資料，詳述安全防護措施，並於技術會議中進行技術說明與簽署切結書。若無事先提出申請或經評估有安全疑慮，本場館得禁止使用單位懸吊人員
3. 不可於舞台面使用任何螺釘或釘子。若要在舞台上使用高熱性質的器材，請在器材下加附支撐及隔熱墊，並於離場前清潔完畢
4. 舞台僅允許使用電器絕緣膠帶(PVC)，如使用其他膠帶導致殘膠或保護漆剝落，請清除及恢復原樣
5. 使用煙霧機務必加墊隔離物(如紙箱、地毯等)，以保護舞台面及人員安全
6. 請勿直接於舞臺上油漆，若需油漆請至一樓卸貨碼頭戶外，並請於下方加墊紙張，避免油漆滴落至地板上
7. 舞台區域嚴禁明火，如演出需要請參照《明火表演安全管理辦法》相關規定
8. 舞台區域及觀眾席嚴禁飲食、吸菸，如有需求請至梳化室休息區，吸菸請至指定地點
9. 非經本場館人員同意，嚴禁私自操作貨梯、控制器
10. 演出結束後應配合本場館人員指導復原舞台空間及設備器材
11. 每日離場前應關閉所有設備電源，劇場內於閉館後將全面斷電，如有充電需求，請洽本場館人員於指定地點充電
12. 因二層控制室視線不佳，建議控台搭設於舞台左右側台或二層廊道

燈光

燈光控制室位置：二層控制室

備註：因二層控制室視線不佳，建議控台搭設於舞台左右側台或二層廊道



調光系統

廠牌及型號：CLIMAX DX-1220

可用迴路數：96 迴路(4KW · 220V)

插座型式：2P+G 型式 (3pin 頭)

燈光控制訊號為 DMX 系統

外接燈光訊號的介面盒位置：鋼棚、二層工作走道、舞台區後方、觀眾席左右側

燈光電腦控制器

廠牌及型號：ETC Element 60 – 500 channels

具備實體 Fader 60 桿

燈光電腦副控台

廠牌及型號：ETC ColorSource 20

具備實體 Fader 20 桿

(與演藝廳共用，如需使用請洽館方)

燈光迴路配置表

區域	迴路編號	備註
鋼棚	1-42	
二層工作走道	43-60	
舞台區	61-84	
觀眾席區	85-96	Dimmer 96 為固定場燈迴路

※詳細迴路盒位置請參照燈光系統介面及電源配置圖

燈具配置清單及燈光設備配件

※館內燈具工作電壓皆為 220V

燈具廠牌型號		備註	廳內總數	色片夾尺寸(mm)
燈具	LEVITON LEO ELLIPSOIDAL FIXTURE 575W -19°		24	190X170
	LEVITON LEO ELLIPSOIDAL FIXTURE 575W -26°		19	190X170
	LEVITON LEO ELLIPSOIDAL FIXTURE 575W -36°		20	190X170
	KUPO 1000W PAR 64	※備有 W.M.N.VN 燈泡可換·需先詢問 庫存數量·與演藝廳 共用·拆台時需恢復 為原配置	24	254X254
	KUPO FS-1KW 6" Fresnel		20 (內含 1 盞色 夾槽斷裂無 法放色夾)	155X155
燈光設備配件	3M EX-Cable (2P+G)	放置於頂棚 與演藝廳共用 如需借用請洽館方	20	
	10M EX-Cable (2P+G)		30	
	10M Multi Cable (19 Pin)		10	
	20M Multi Cable (19 Pin)		10	
	10M Break-out Cable (豬尾)		2	
	0.9M Y-Cord (2P+G)		10	
	Gobo Holder (CLIMAX GB-03 · 直徑 7cm)*註		10	
	Iris (CLIMAX IRIS-ETI-F18)		5	

*註：實驗劇場 LEVITON LEO ELLIPSOIDAL FIXTURE 燈具本中心無配備專用 Gobo Holder · 如燈光有 Gobo 設計請先洽詢館方

舞台工作燈

開關位置：控制室、鋼棚走道旁

備有：白光日光燈

後台工作燈

開關位置：休息室走廊牆上

備有：白光日光燈、LED 藍光燈

燈光調燈梯

廠牌/型號：GENIE AWP-36S

最大工作平台高度：12 公尺

最大載重：159 公斤

電源：交流電 110V(插電式)

※燈光調燈梯與演藝廳共用，如需使用請事先提出申請

外接電源配電盤



位置：
左舞台二層廊道

上盤：
380/220V · 50A

下盤：
208/120V · 50A

三相四線附接地

要使用此區電源須
先通知館方人員



位置：
右舞台出口門外

上盤：
380/220V · 50A

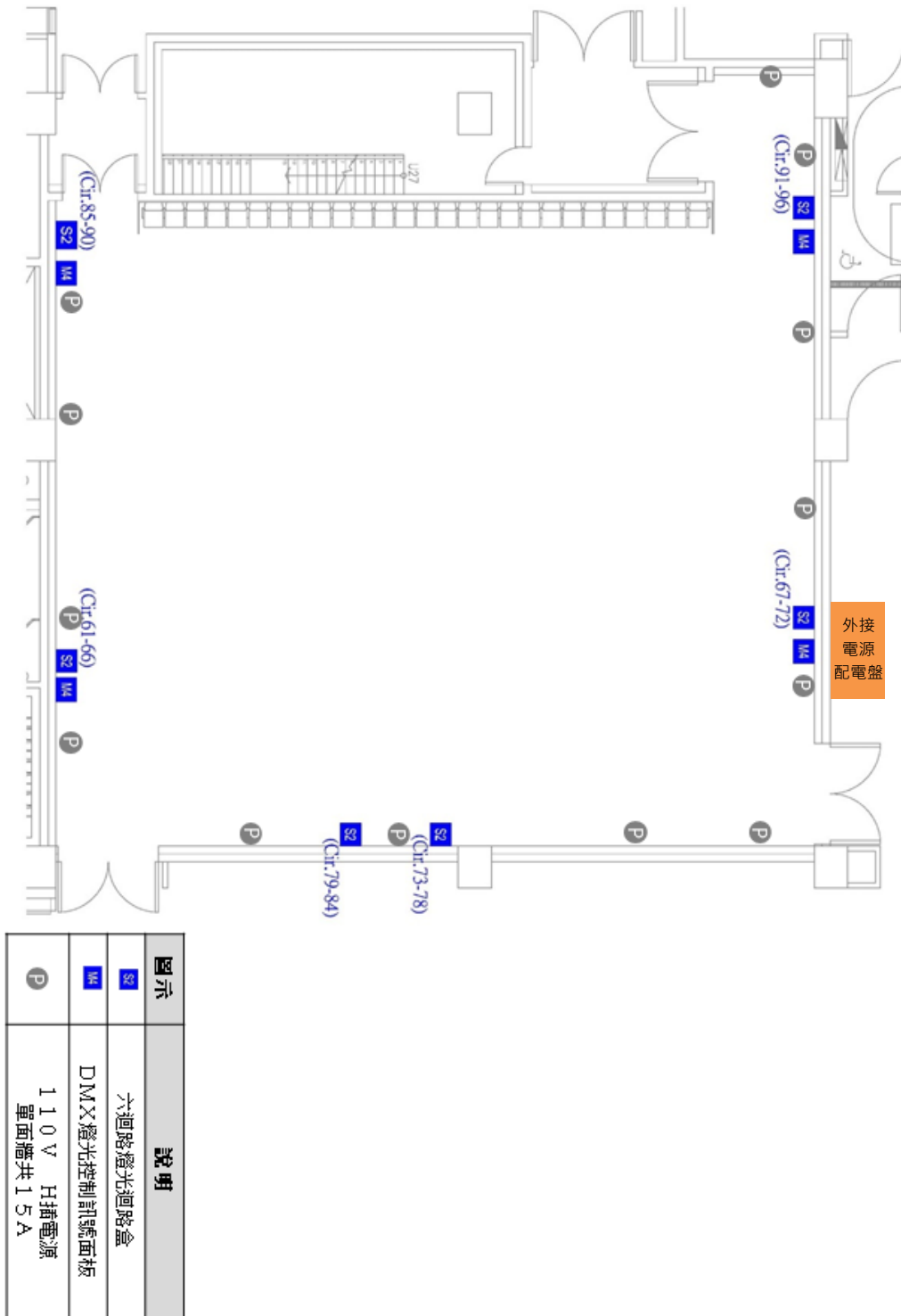
下盤：
208/120V · 50A

三相四線附接地
下方有 110V · H
插座

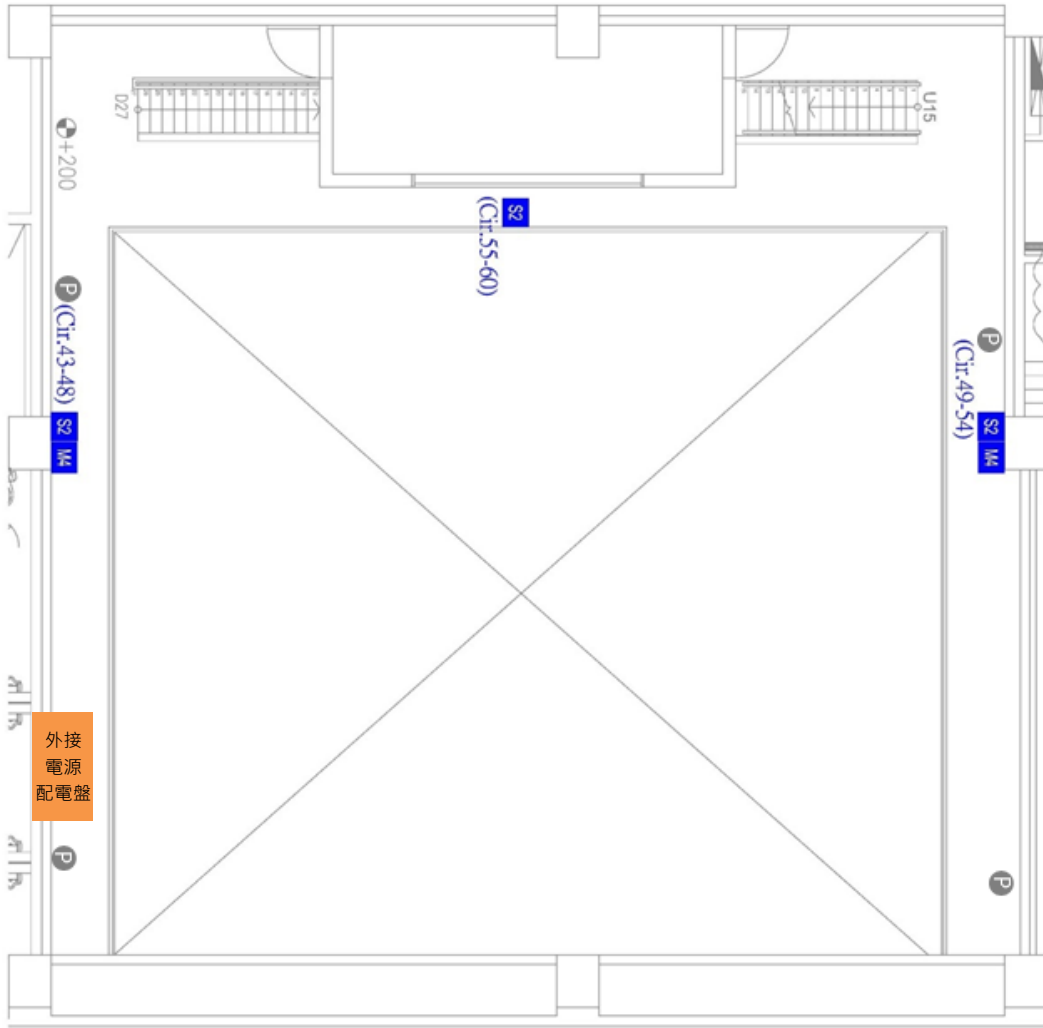
要使用此區電源須
先通知館方人員

舞台四周及廊道皆備有 110V/15A H 插座(詳如下圖)

實驗劇場(一層)燈光系統介面及電源配置圖

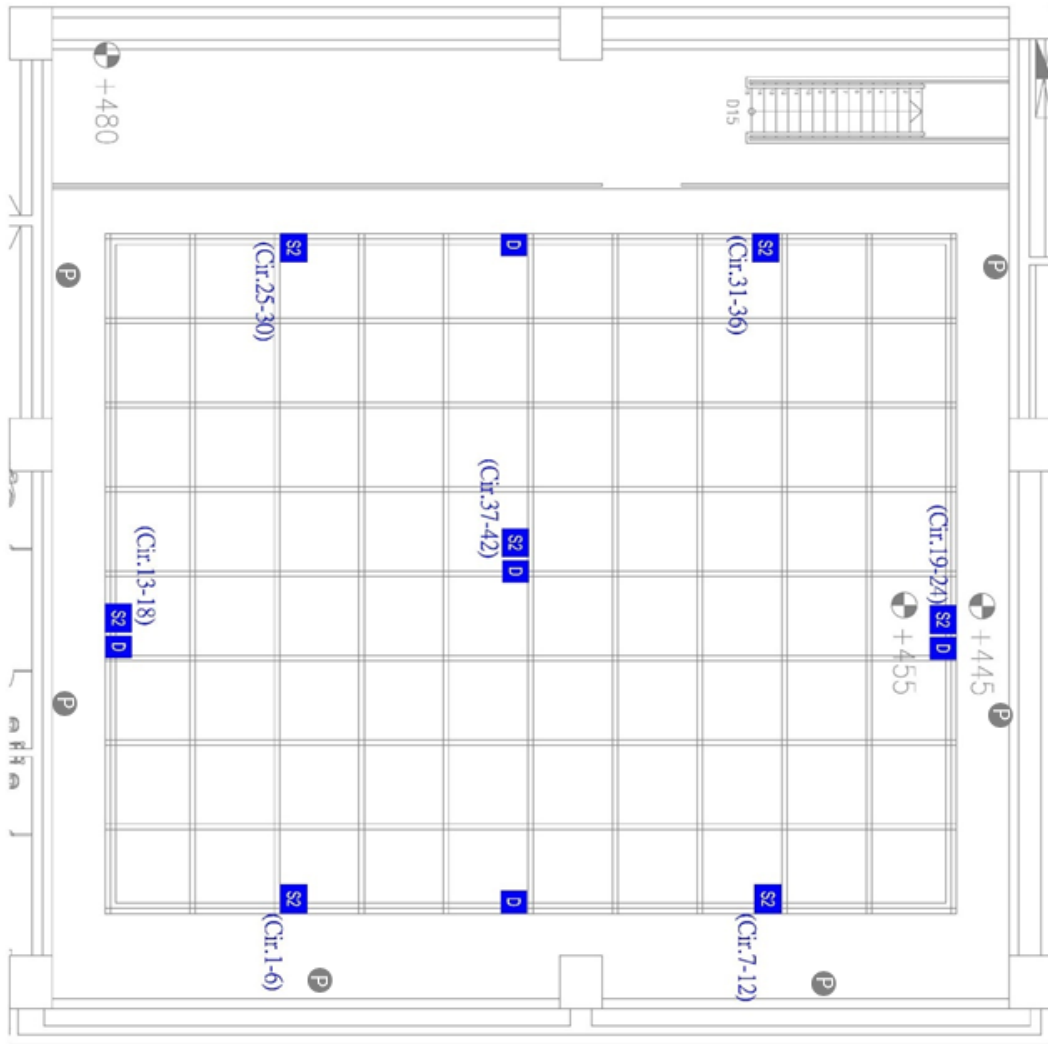


實驗劇場(二層)燈光系統介面及電源配置圖



圖示	說明
	六迴路燈光迴路盒
	DMX燈光控制訊號面板
	110V H插電源 單面牆共15A

實驗劇場(三層)燈光系統介面及電源配置圖

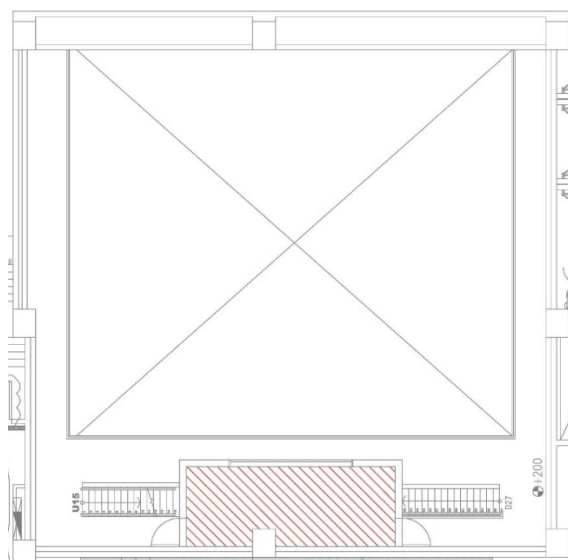


圖示	說明
	六迴路燈光迴路盒
	DMX燈光控制訊號面板
	110V H插電源 單面槽共15A

音響

音響控制室位置：二層控制室

備註：因二層控制室視線不佳，建議控台搭設於舞台左右側台或二層廊道



數位式混音器

項目	廠牌/型號	數量	備註
數位式混音器	Roland M200-i	1	
混音器分配矩陣盒	Roland S-1608	1	

音源設備 (固定式設備)

項目	廠牌/型號	數量	備註
CD-R 錄放音機	TASCAM CD-RW901SL	1	

揚聲器設備

項目	廠牌/型號	數量	備註
15 吋主動式揚聲器	JBL EON615	4	放置鋼棚上可依需求自行調整
活動式揚聲器組	MONTARBO/FULL1018	2	一組含主揚聲器、重低音揚聲器
舞台監聽揚聲器	OAP SM-122	4	
超低音揚聲器	BEYMA SM-118	4	可依需求自行調整
控制室監聽喇叭	WORK STUDIO-40A	2	安裝於控制室

一般麥克風設備

項目	廠牌/型號	數量	備註
手握式無線麥克風	Beyerdynamic S900M+DM960S	4	請自備三號(AA)電池 1支/2顆
耳掛式迷你電容式無線麥克風	Beyerdynamic OPUS55.18	8	
無線發射器	Beyerdynamic TS900M	8	請自備三號(AA)電池 1只/2顆
無線麥克風主機	Beyerdynamic NE 900 Q	2	總共 8 迴路，可依需求搭 配無線麥克風
桌上型可伸縮麥克風架 (附麥克風夾)	KOKA MA-730	6	
麥克風立架附斜桿(附麥克風夾)	KOKA MA-723	2	

收費麥克風設備

項目	廠牌/型號	數量	備註
人聲專用動圈式麥克風	AUDIO-TECHNICA ATM61HE/S	4	需事先申請租用-請 洽本場館及參考收費 標準
絃樂器用麥克風	AUDIO-TECHNICA ATM350	6	
低頻樂器用麥克風	AUDIO-TECHNICA AE2500	6	
打擊樂器用麥克風	AUDIO-TECHNICA AE3000	6	
鋼琴用麥克風	AUDIO-TECHNICA AT8033	1	
錄音用麥克風	AUDIO-TECHNICA U841A	6	
指向性麥克風	AUDIO-TECHNICA AE5100	6	
收音麥克風	AUDIO-TECHNICA u853R	6	
槍型收音麥克風	AUDIO-TECHNICA BP4071	2	

外接音源盤

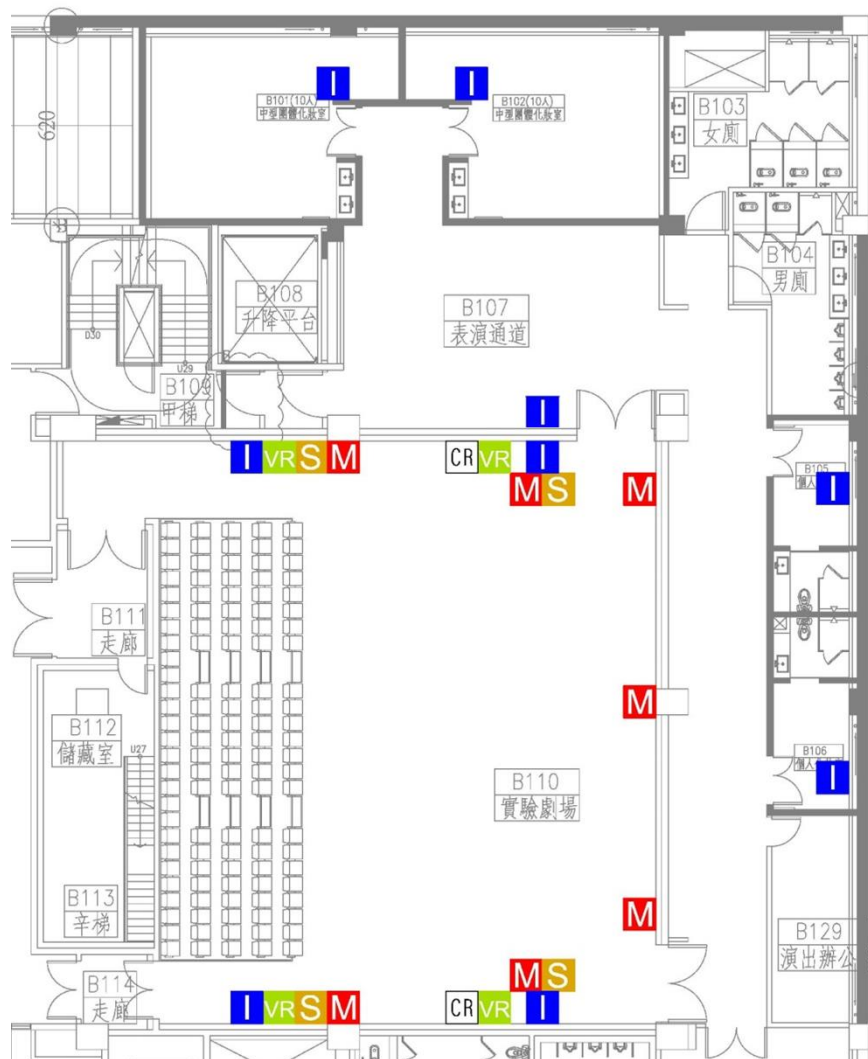
舞台四周及頂棚備有音源介面，請參照介面配置圖。

外接電源配電盤

如需外接電力，請來電洽詢或場勘

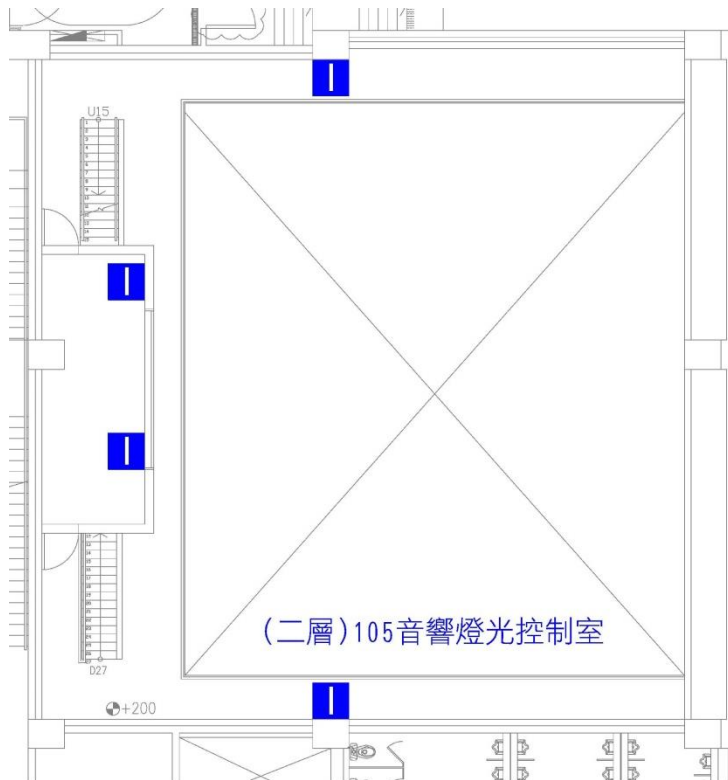
舞台四周及廊道備有 110V/15A H 插座(位置請參照燈光系統技術資料)

音響及對講系統介面配置圖

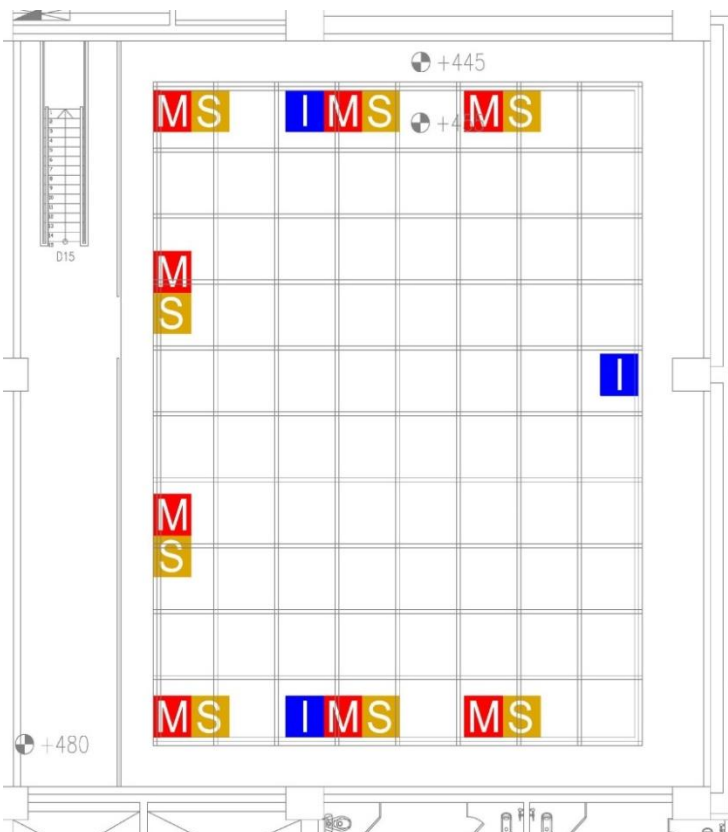


圖例說明	數量	
M	舞台雙聯麥克風捲地盒含XLR3母座	7
S	舞台監聽喇叭捲地盒含單XLR公座	4
VR	電腦訊號座及雙RCA座介面	4
CR	攝影設備插座盒	2
I	對講子機插座盒	8

實驗劇場(一層)劇場及機能空間



圖例說明		數量
I	對講子機插座盒	3



圖例說明		數量
M	舞台雙聯麥克風掩地盒含XLR3母座	8
S	舞台監聽喇叭掩地盒含單XLR公座	8
I	對講子機插座盒	3

實驗劇場(三層)頂棚

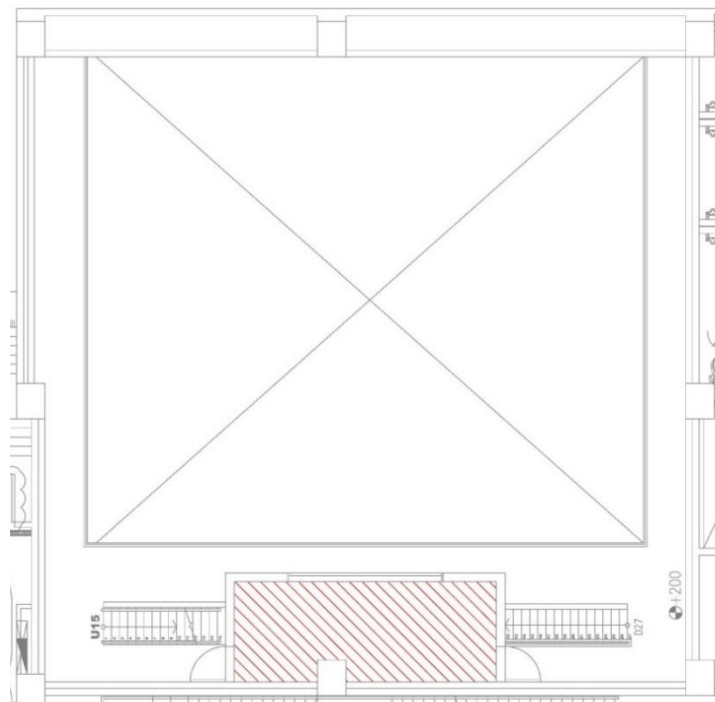
對講系統

項目	廠牌/型號	數量	備註
對講主機	STONEWOOD SA-CMLS2	1	單迴路
攜帶式對講子機	STONEWOOD SA-CBP1 CLEARCOM RS-701	7	含右舞台出入口門外常設 1 副 與演藝廳共用
單耳附麥克風對講耳機	CLEARCOM CC-300	7	與演藝廳共用
嵌壁式附揚聲器對講子機	STONEWOOD SA-CLS1	4	安裝於梳化室 B101、B102、B105、B106 無附麥克風
桌上型附揚聲器對講子機	STONEWOOD SA-CLS1	1	安裝於二層控制室

※對講介面盒位置請參照「音響及對講系統介面配置圖」

視訊系統

視訊控制室位置：二層控制室



播放設備

項目	廠牌/型號	數量	備註
DVR 播放主機	LG RH399H	1	
DVD 播放主機	SONY BDP-S370	1	

舞台監看設備

實驗劇場內備有監看螢幕，僅提供舞台正面畫面(全彩，無紅外線夜視)

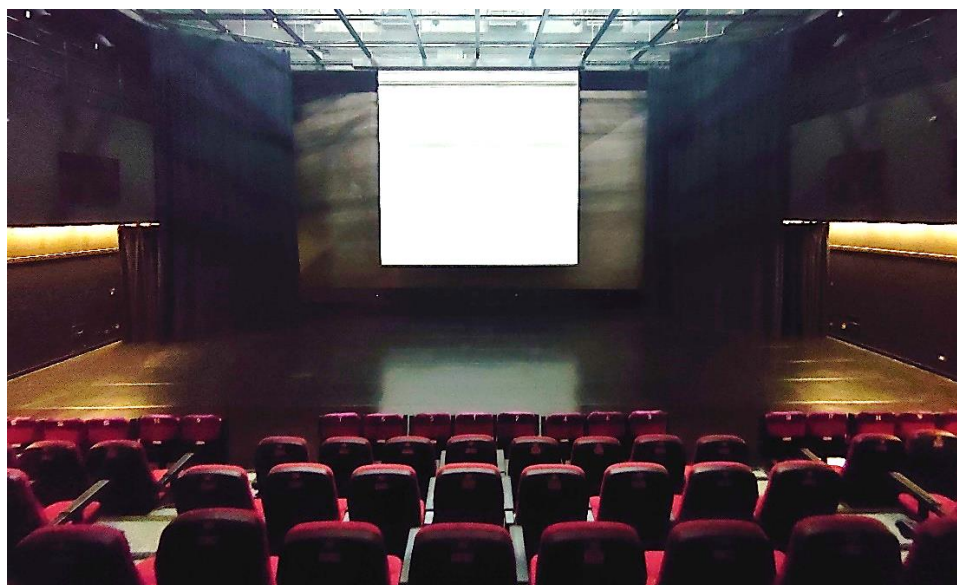
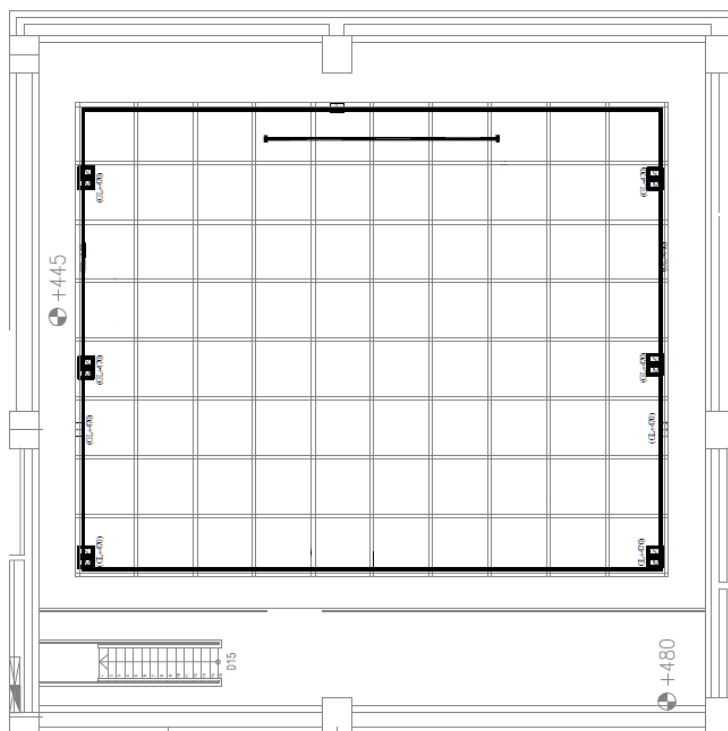
監看螢幕位置：前台、控制室、右舞台出入口門外、團體及個人梳化室

投影機

項目	廠牌/型號	數量	備註
投影機 5000ANSI 流明	NEC-PE501XG	2	*可搭配 250 吋固定式電動投影布幕使用 *有 HDMI(1 進 2 出)訊號分配器可借用 ※與演藝廳共用

※投影設備需租用-請洽本場館及參考收費標準

250 吋固定式電動投影布幕位置：



※投影布幕寬約 6M，電動升降高度可隨停。

後台

梳化室、休息室

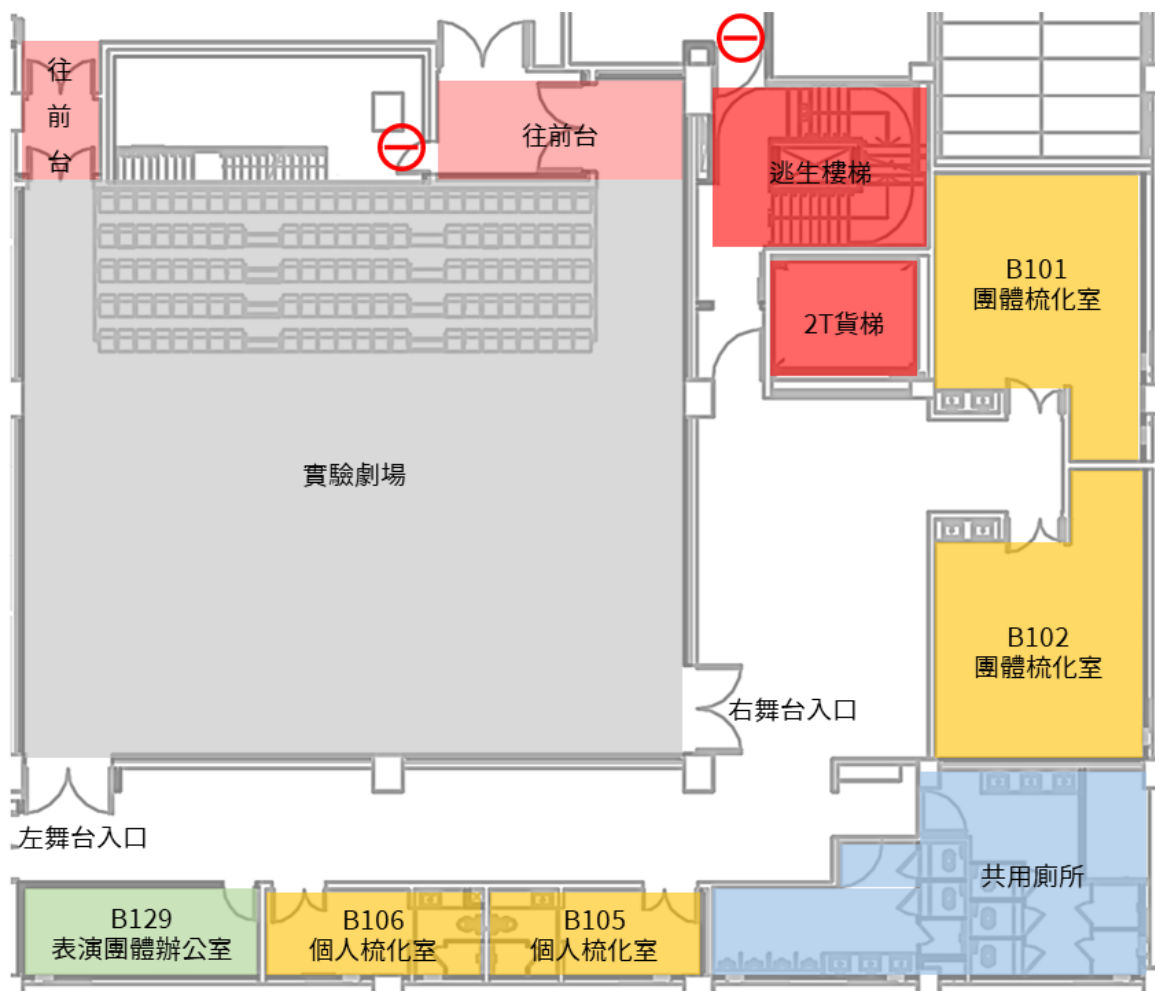
項目	容納人數	間數	位置	備註
團體梳化室 B101、B102	8人	2	B1F	設有梳化台、更衣間、洗手台 固定式全身鏡、輕便衣架車
個人梳化室 B105、B106	1人	2		設有梳化台、洗手台 固定式全身鏡、獨立衛浴
表演團體辦公室 B129	3-5人	1		

※所有梳化室皆配有舞台監聽揚聲器、監看電視、時鐘、對講系統子機

※設有共用廁所及淋浴間(供應熱水)

※公共空間設有投幣式置物箱(使用後可退幣)

※飲水機位於前台走廊



鋼琴、樂團設備

項目		數量	備註		
平台式鋼琴 KAWAI RX-5	出廠編號	3	儲放於 B1 鋼琴室、含專用鋼琴椅。 需租用-請洽本中心及參考收費標準 ※此設備與演藝廳共用		
	2641162				
	2647038				
	2681375				
樂譜架(鐵製)		16	譜板面有孔洞		
譜架燈		60	需自備 3 號電池(一盞 3 顆) 9 顆白光 LED，兩段式亮度 ※此設備與演藝廳共用		
演奏椅		20	深黑棕色椅面，不鏽鋼腳		
高腳演奏椅		2	深黑色椅面，可調整高度，椅面可旋轉		
鋼琴演奏椅(有椅背)		2	紅色椅面 ※此設備與演藝廳共用		
樂團平台		22	180cmX90cm	灰色地毯面 另附組合扣 無欄杆	※平台可任意搭配平台腳，組合成需要的各式高度。 ※需派員組裝配置。
平台腳		22 組	20cm	1 組 4 支	
		22 組	40cm		
		22 組	60cm		

其他設備

項目	尺寸	數量	備註
黑灰舞蹈地墊	長 18M · 寬 90cm · 厚 1.5mm	8	已常設於舞台面

※設備內容得因更新而隨時修正，欲借用請先電洽本場館詢問最新資訊。